

Irina SFECLĂ

ATLAS

de fructe și semințe ale unor specii rare
din Flora Republicii Moldova



Chișinău, 2025



MINISTERUL EDUCAȚIEI ȘI CERCETĂRII
AL REPUBLICII MOLDOVA

AGENȚIA NAȚIONALĂ PENTRU CERCETARE ȘI
DEZVOLTARE

UNIVERSITATEA DE STAT DIN MOLDOVA

GRĂDINA BOTANICĂ NAȚIONALĂ (INSTITUT)
„ALEXANDRU CIUBOTARU”

Irina SFECLĂ

ATLAS

de fructe și semințe ale unor specii rare
din Flora Republicii Moldova



Chișinău, 2025

CZU 581.47/.48(478)(084.4)

Irina Sfeclă. *ATLAS de fructe și semințe ale unor specii rare din Flora Republicii Moldova* – Chișinău, 2025.

Atlasul este util pentru cunoașterea morfologiei fructelor și semințelor unor specii rare din flora spontană a Republicii Moldova. Planșele detaliate vor fi binevenite pentru elevi, studenți și pentru cei curioși de lumea plantelor, în special ce ține de morfologia fructelor și semințelor. Această lucrare vine în suportul instituțiilor de învățământ în contextul educației ecologice, fiind utilă pentru identificarea și cercetarea speciilor rare în faze de fructificare.

Recenzenți:

Ion Roșca doctor în științe biologice, conferențiar cercetător

Elena Tofan-Dorofeev doctor în științe biologice

Olga Ionița doctor în științe biologice

Lucrarea științifică este aprobată și recomandată pentru publicare de către Consiliul Științific al Grădinii Botanice Naționale (Institut) „Alexandru Ciobotaru” a Universității de Stat din Moldova.

Atlasul este editat cu suportul financiar al proiectului „*Conservarea în condiții de siguranță a germoplasmei unor specii rare din Republica Moldova*” (CONSERVGERM) - 24.80012.7007.08TC, finanțat de Agenția Națională pentru Cercetare și Dezvoltare, în cadrul concursului „*Tineri cercetători 2024-2025*”.

Descrierea CIP a Camerei Naționale a Cărții din Republica Moldova

Sfeclă, Irina.

Atlas de fructe și semințe ale unor specii rare din Flora Republicii Moldova / Irina Sfeclă ; Ministerul Educației și Cercetării al Republicii Moldova, Agenția Națională pentru Cercetare și Dezvoltare, Universitatea de Stat din Moldova, Grădina Botanică Națională (Institut) "Alexandru Ciobotaru". – Chișinău : [S. n.], 2025 (Arva Color). – 128 p. : il., tab. color.

Bibliogr.: p. 121-122. – Ind. alf. de denumiri științifice, populare: p. 125-128. – Finanțat de Agenția Națională pentru Cercetare și Dezvoltare. – [125] ex.

ISBN 978-9975-3702-2-6.

581.47/.48(478)(084.4)

S 51

Editura „Arva Color” SRL

MD-2049, or. Chișinău, str. Mircești 22/4B, tel.: 060 92 66 64

ISBN 978-9975-3702-2-6.

© Sfeclă Irina, 2025
irinasfecla@gmail.com

CUPRINS

Prefață	4
Cum să utilizezi acest Atlas	6
Importanța conservării semințelor	8
Etapele procesului de conservare	10
Fructe și semințe ale unor specii rare din floare Republicii Moldova	15
Bibliografie selectivă	121
Glosar	123
Indice alfabetic de denumiri științifice	125
Indice alfabetic de denumiri populare	127

Prefață

„Fiecare sămânță
este un mesaj viu transmis în viitor”

Semințele au o atracție magică și, pe lângă alte părți ale plantelor, sunt adânc înrădăcinate în memorie încă din frageda copilărie. Fiecare dintre noi găzduim amintiri de jocuri cu castane (*Aesculus*), de analize ale ghindelor (*Quercus*) cum stau prinse în cupe, de admirarea procesului de diseminare a disamarelor de arțar (*Acer*), care erau ca niște mini elicoptere și, în special, suflatul în antodii de păpădie (*Taraxacum*), care păreau niște „capsule ale timpului” luate pe aripile vântului. Semințele sunt simbolul unui nou început. Ele sunt responsabile de instalarea noilor generații, prin urmare, de supraviețuirea unei specii, unei populații. Diversitatea lumii vegetale se oglindește clar în diversitatea semințelor. Spectrul lor variază de la cea mai mare sămânță din lume, nuca de *Lodoicea maldivica* (J.F.Gmelin) Persoon (poate cântări cca 20kg), până la semințele foarte mici de orhidee (1g=câteva milioane de semințe). Între aceste două extreme găsim o diversitate incredibilă de forme, structuri și culori.

Flora rară a Republicii Moldova reprezintă o resursă deosebit de valoroasă sub aspect ecologic, științific și social. Se face tot mai simțită conștientizarea populației privind vulnerabilitatea unor specii din flora nativă. Din ce în ce mai des tot mai mulți recunosc fenotipic o specie inclusă în Cartea Roșie și o identifică după aspectul acesteia în faza de înflorire. Puțini dintre aceștia conștientizează că fiecare floare ce nu a fost ruptă, ajunge să producă semințe, în spatele cărora se află povești de reziliență, adaptare și continuitate. Ideea acestui „*ATLAS de fructe și semințe ale unor specii rare din Flora Republicii Moldova*” s-a născut din dorința de a prezenta detaliile fazei de fructificare ale plantelor rare, într-o formă accesibilă tuturor celor preocupați de cunoașterea și protejarea patrimoniului vegetal.

Semințele nu sunt doar începutul unui nou ciclu vital. Ele sunt, de fapt, arhive vii de biodiversitate, care păstrează memoria genetică a speciilor. O sămânță salvată astăzi, poate deveni peste ani, sursa restabilirii/fortificării populațiilor acestei specii în habitatele naturale atunci când este amenințată. De aceea, conservarea lor în bănci de gene nu este un simplu exercițiu tehnic, ci un act de responsabilitate față de viitor. Importanța acestor eforturi au fost conturate în obiectivele proiectului de cercetare „*Conservarea în condiții de siguranță a germoplasmelor unor specii rare din Republica Moldova*”, în cadrul căruia a fost inițiată colecția de germoplasmă (semințe și spori) „*Plante rare din flora Republicii Moldova*”. Această lucrare este încununarea eforturilor de colectare, analiză și depozitare în siguranță a materialului genetic valoros ale unor specii rare, care reprezintă o investiție indispensabilă pentru protejarea biodiversității vegetale pe termen lung.

Pentru efortul depus în realizarea obiectivelor aduc calde mulțumiri echipei proiectului de cercetare sus menționat (Șabarov Doina, Tabără Maria și Silvea Vasile). Fiecare contribuție a contat. Nu pot să nu-mi exprim recunoștința față de colegii din Grădina Botanică Națională (Institut) „Al. Ciubotaru”, care au mers dincolo de obligațiile lor și au oferit sprijin necondiționat prin împărtășirea experienței și au fost alături cu sfaturi, observații și, nu în ultimul rând, cu un sprijin moral constant.

Cum să utilizezi acest Atlas


1

Paeonia peregrina Mill.


2

Bujor de pădure, Bujor-străin

3




Im 1




Im 2

4



Im 3



Im 4

01	02	03	04	05	06	07	08	09	10	11	12
----	----	----	----	----	----	----	----	----	----	----	----

5

Fructe	Polifolicule apocarpe. Folicule dehiscente, dens pubescente cu peri scurți (im 2). Toxice.
Semințe	Rotunjite, elipsoidale sau oblong alungite, negre, lucioase, de 7-10 mm lungime (im 2, 3). Toxice.

6

Cartea Roșie a Republicii Moldova (2015)
CR

Legea privind fondul arilor naturale protejate de stat (1998)
II

Legea regnului vegetal (2007)
+

Lucrări științifice în domeniu
+

7
8
84
9
10

Cum să utilizezi acest Atlas

- 1 Profilul unei specii.
- 2 Denumirea științifică a speciei.
- 3 Denumirea vernaculară a speciei (Negru, 2007).
- 4 Aspecte morfologice vizuale ale speciei (floare și/sau fruct, sămânță).
- 5 Faza de fructificare în decursul sezonului de vegetare.
- 6 Descrierea succintă a fructelor și semințelor
- 7 Secțiunea apare evidențiată dacă specia este inclusă în Cartea Roșie a Republicii Moldova, ediția a 3-a (2015). Este reflectată abrevierea categoriei de raritate, care poate fi: vulnerabilă (VU), periclitată (EN) și critic periclitată (CR).
- 8 Secțiunea apare evidențiată dacă specia este inclusă în Anexa 3 a Legii privind fondul ariilor naturale protejate de stat (1998). Este reflectată categoria de raritate, care poate fi: I – specie dispărută; II – specie periclitată; III – specie vulnerabilă; IV – specie rară; V – specie nedeterminată; VI – specie devenită nepericlitată; VII – specie insuficient cunoscută; VIII – specie nepericlitată.
- 9 Secțiunea apare evidențiată dacă specia este protejată la nivel național (+) și internațional (++) , listată în Anexa 3 a Legii regnului vegetal (2007).
- 10 Amenințarea speciei este menționată în lucrări științifice regionale de specialitate.



Procesul de colectare



Analiza datelor privind fructificarea

Specie	Puncte de colectare
Fraxinus montana Hoppe et W.D.J. Koch	Suklovasi
Cestralanthera damascorum (Mill.) Druce	Glodeni (PSA, Doon)
Acornthum lasiocarpum Spreng	Stajeni (Cajalina)
Albium montanum T. & G. Heindl.	Chindia (Ploiesti)
Alnus glutinosa (L.) Gaertn.	Oreha (Ruslanca)
Alnus incana (L.) Millersch	OSR
Asparagus officinalis L.	Ungheai
Asparagus tenuifolius Lam.	Ungheai (Ploiesti)
Asparagus	OSR
Asparagus	OSR

Inregistrarea esantioanelor și păstrarea evidenței datelor



Procesul de condiționare



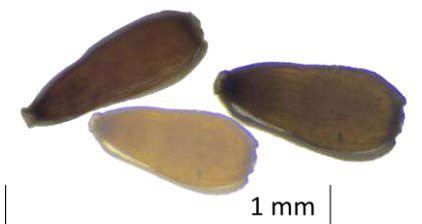
Evaluare și conservare



Etapile procesului de conservare

Achillea ochroleuca Ehrh.

Alunele palid-galbene



01	02	03	04	05	06	07	08	09	10	11	12

Fructe	Fructe uscate, indehiscente, monoseminale de tip achenă (im 4). Achene ovoide sau obovoide, ușor
Semințe	aplatizate, de cca 0,5 mm lungime, bej-marodeschise, suprafața netedă sau fin nervurată.

Cartea Roșie a Republicii Moldova (2015)	Legea privind fondul ariilor naturale protejate de stat (1998)	Legea regnului vegetal (2007)	Lucrări științifice în domeniu
CR		+	+

Cephalanthera damasonium (Mill.) Druce

Căpșuniță grandifloră, Căpșunică



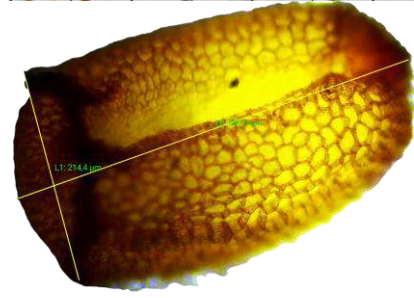
01	02	03	04	05	06	07	08	09	10	11	12

Fructe	Capsule dehiscente, alungite, fusiforme sau cilindrice, de 2-4 cm lungime (im 2, 3).
Semințe	Fără endosperm, de 0,4-0,5 mm lungime, maro-deschise sau gălbui aurii (im 3, 4). Numărul semințelor într-o capsulă este de ordinul miilor.

Cartea Roșie a Republicii Moldova (2015)	Legea privind fondul ariilor naturale protejate de stat (1998)	Legea regnului vegetal (2007)	Lucrări științifice în domeniu
VU	II	+	+

Digitalis lanata Ehrh.

Degețel lănos



01	02	03	04	05	06	07	08	09	10	11	12
----	----	----	----	----	----	----	----	----	----	----	----

Fructe	Capsule ovoidale, obtuze, rostrate, glandulos-păroase, de 8-12 mm lungime.
Semințe	Patru-muchiat-prismatice, de 1-2 mm lungime, de culoare cărămizie, cu suprafață alveolară (im 2, 3).

Cartea Roșie a Republicii Moldova (2015)	Legea privind fondul ariilor naturale protejate de stat (1998)	Legea regnului vegetal (2007)	Lucrări științifice în domeniu
CR	I	+	+

Lunaria rediviva L.

Lopățea renașcentă, Pana-zburătorului



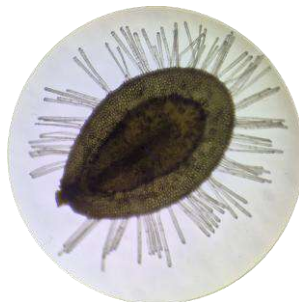
01	02	03	04	05	06	07	08	09	10	11	12

Fructe	Silicule alungit-eliptice sau ovat-eliptice, la capete atenuate, subacute, de 3,5-8 cm lungime, glabre, reticulat nervurate, carpofor de 2-4cm lungime (im 2).
Semințe	Reniforme, de 7-10 mm lungime, aripate (im 3, 4).

Cartea Roșie a Republicii Moldova (2015)	Legea privind fondul ariilor naturale protejate de stat (1998)	Legea regnului vegetal (2007)	Lucrări științifice în domeniu
EN	II	+	+

Nymphoides peltata (S.G.Gmel.) Kuntze

Plutică peltată



01	02	03	04	05	06	07	08	09	10	11	12

Fructe	Capsule, dehiscente, ovoidale, ascuțite la vârf, de 0,8-1,5 cm lungime (im 2).
Semințe	Ovoide, aplatizate, pe margini ciliate, brune sau brun-deschise, de 2-3 mm în diametru (im 2-4).

Cartea Roșie a Republicii Moldova (2015)	Legea privind fondul ariilor naturale protejate de stat (1998)	Legea regnului vegetal (2007)	Lucrări științifice în domeniu
	II		+

Serratula bulgarica Acht. & Stoj.

Syn.: *S. capu-tnajae* Zahar.; *Klasea bulgarica* (Acht. & Stoj.) Holub

Gălbinare bulgărească



01	02	03	04	05	06	07	08	09	10	11	12

Fructe	Achene monosperme, ușor comprimate, de 4-6 mm lungime, cafenii, netede, cu papus alb-gălbui, caduc (im 2 ,3).
Semințe	

Cartea Roșie a Republicii Moldova (2015)	Legea privind fondul ariilor naturale protejate de stat (1998)	Legea regnului vegetal (2007)	Lucrări științifice în domeniu
CR	II	+	+

Sorbus domestica L.

Scoruș domestic



01	02	03	04	05	06	07	08	09	10	11	12

Fructe	Poame globuloase sau piriforme, 2-5 loculare, galbene până la brune, de 2-4 cm lungime (im 1-3).
Semințe	Câte două în lojă, subrotunde, aplatizate, costate, brune, netede, de 5-6 mm în diametru (im 4).

Cartea Roșie a Republicii Moldova (2015)	Legea privind fondul ariilor naturale protejate de stat (1998)	Legea regnului vegetal (2007)	Lucrări științifice în domeniu
EN	IV	+	+

Bibliografie selectivă

- Artjushenko, Z. *Atlas po opisatel'noj morfologii vysshih rastenij: Semja*. Leningrad: Nauka, 1990, 204 s.
- Artjushenko, Z., Fjodorov, A. *Atlas po opisatel'noj morfologii vysshih rastenij: Plod*. Leningrad: Nauka, 1986, 392 s.
- Beentje, H. *The Kew Plant Glossary: An Illustrated Dictionary of Plant Terms*. UK: Royal Botanic Gardens Kew, 2016, 192 p. ISBN 978-1-84246-605-6.
- Cartea Roşie a Republicii Moldova*. Ediția a 3-a. Chişinău: Ştiința, 2015, 492 p. ISBN 978-9975-67-998-5, Disponibil: https://gbni.usm.md/wp-content/uploads/2023/05/Cartea_Rosie_2015.pdf
- Catalog de semințe Nr XLIII = Index seminum*; collectors: Agapi I., ..., Sfeclă I., et al. Responsabil de ediție: Sfeclă I. Chişinău: Tipogr. „Print-Caro”, 2023, 76 p. ISBN 978-9975-175-82-1.
- Cristea, M. *Resurse genetice vegetale* [online]. Iași: Edit. PIM, 2020, 456 p. Disponibil: <https://svgenebank.ro/images/publications/resurse%20genetice%20vegetale%20web.pdf>
- Flora Basarabiei*. Vol. I-V. ISBN 978-9975-47-057-5.
- GBIF [online]. GBIF Home Page. Disponibil: <https://www.gbif.org>
- Ghendov, V., Izverskaia, T., Shabanova, G. Pre-identified Red List of vascular plants in the flora of Republic of Moldova. In: *Journal of botany*, Vol. IV, Nr. 1(5), Chişinău, 2012, pp. 41-52. Disponibil: https://ibn.idsi.md/ro/vizualizare_articol/21755
- Gratzfeld, J. (Ed.). *From Idea to Realisation – BGCI's Manual on Planning, Developing and Managing Botanic Gardens*. Botanic Gardens Conservation International, Richmond, United Kingdom, 2016, .239 p. ISBN-13: 978-1-905164-65-3.
- Negru, A., Şabanov, G., Cantemir, V., Gînju, Gh., Ghendov, V., Baclanov, V. *Plantele rare din flora Republicii Moldova*. Chişinău: CE USM, 2002, 198 p. ISBN 9975-70-149-3.
- Negru, A. *Determinator de plante din flora Republicii Moldova*. Chişinău: Ed. Universul, 2007, 391 p. ISBN 978-9975-47-007-0.
- Parlamentul Republicii Moldova. *Lege nr. 1538 din 25-02-1998, privind fondul ariilor naturale protejate de stat*. Disponibil: https://www.legis.md/cautare/getResults?doc_id=108578&lang=ro
- Parlamentul Republicii Moldova. *Lege Nr. 239 din 08-11-2007 privind regnului vegetal*, Disponibil: https://www.legis.md/cautare/getResults?doc_id=141558&lang=ro#
- Parlamentul Republicii Moldova. *Lege Nr. 105 din 02-06-2005 cu privire la grădinile botanice*, Disponibil: https://www.legis.md/cautare/getResults?doc_id=107385&lang=ro#
- Pînzaru, P., Negru, A., Izverschi, T. *Taxoni rari din flora Republicii Moldova*. Chişinău: Editura, 2002, 148p.
- Pînzaru, P. *Plante rare de stîncării din Republica Moldova*. Chişinău: Tipografia UPS „Ion Creangă”, 2020, 330 p. ISBN 978-9975-46-442-0.
- Pînzaru, P. *Flora vasculară din Republica Moldova. (lista speciilor și ecologia)*. Vol. I. *Plante vasculare spontane*. Chişinău: Tipografia Univ. Pedag. de Stat „I. Creangă”, 2023, 226 p. ISBN 978-9975-46-807-7.
- Sfecla, I. The germplasm collection "Rare Plants of the Republic of Moldova" in the "Al. Ciubotaru" National Botanical Garden (Institute) of the State University of Moldova. In: *Abstract book, section 2 Horticulture of International Conference "Agriculture for Life, Life for Agriculture"*, 2025, p. 307. ISBN 2457-3213, ISBN-L 2457-3213.

Disponibile: https://agricultureforlife.usamv.ro/images/2025/Book_of_Abstracts/Horticulture_Book_of_Abstracts_2025.pdf

- Sfeclă, I., Tofan-Dorofeev, E., Sfeclă, V., Slivca, V. Fruiting biology of *Staphylea pinnata* L. (Staphylaceae) in the Republic of Moldova. In: *Scientific Papers. Series B, Horticulture*, Vol. LXVIV, Issue 1, 2025, pp. 900-907. ISSN 2285-5653, 900-907. Disponibile: https://horticulturejournal.usamv.ro/pdf/2025/issue_1/Art109.pdf
- Sfeclă, I., Tofan-Dorofeev, E., Sfeclă, V. New findings of *Serratula lycopifolia* (Vill.) A. Kern. and *Trifolium pannonicum* Jacq. – rare species in the flora of the Republic of Moldova. In: *Abstract book of Scientific International Symposium "Advanced Biotechnologies - Achievements and Prospects"* (VIIth Edition), Chişinău, 2025, pp. 280-281. ISBN 978-9975-62-907-2. Disponibil: <https://share.google/iC1ADNOshUzh5UbXk>
- Sfeclă, I., Şabarov, D., Slivca, V. The potential for collecting germplasm from rare species conserved ex situ in the collections of the "Al. Ciubotaru" National Botanical Garden (Institute). In: *Abstract book of Scientific International Symposium "Advanced Biotechnologies - Achievements and Prospects"* (VIIth Edition), Chişinău, 2025, pp. 278-279. ISBN 978-9975-62-907-2. Disponibil: <https://share.google/iC1ADNOshUzh5UbXk>
- Sfeclă, I., Tofan-Dorofeev, E. Fruiting biology of *Crataegus pentagyna* Waldst. & Kit. ex Willd. in the conditions of the Republic of Moldova. In: *Proceedings book of 6th International congress on engineering and life science*, Kyrenia/Turkish Republic of Northern Cyprus, 2025, pp. 959-960. ISBN: 978-625-94141-4-0. Disponibil: <https://www.prensipjournals.com/wp-content/uploads/2026/04/6th-ICELIS-2025-Proceedings.pdf>
- Sfeclă, I., Tofan-Dorofeev, E. Flowering and fruiting biology of *Pyrus elaeagnifolia* Pall. in the conditions of the Republic of Moldova. In: *Book of proceedings XVI International Scientific Agriculture Symposium "AGROSYM 2025"*, Jahorina, October 2 - 5, 2025, pp. 557-567. ISBN 978-99976-070-5-8. Disponibil: https://agrosym.ues.rs.ba/article/showpdf/BOOK_OF_PROCEEDINGS_2025_FINA_L.pdf
- Sfeclă, V., Sfeclă, I., Ghendov, V. *Epipactis leptochila* (Godfery) Godfery (Orchidaceae) – specie nouă pentru flora Republicii Moldova. In: *Revista pădurilor*, 2023, nr.138(2), pp. 37-47. ISSN: 1583-7890. Disponibil: https://ibn.idsi.md/sites/default/files/imag_file/37-48_7.pdf
- Sfeclă, V., Sfeclă, I. Conservation of germplasm of rare species from the "Dobruşa" landscape reserve. In: *Abstract book of Scientific International Symposium "Advanced Biotechnologies - Achievements and Prospects"* (VIIth Edition), Chişinău, 2025, pp. 284-285. ISBN 978-9975-62-907-2. Disponibil: <https://share.google/iC1ADNOshUzh5UbXk>
- Strategia națională și planul de acțiune în domeniul conservării diversității biologice. Chişinău. Bons Offices SRL. 2016, 68 p. ISBN 978997587 073 3.
- Tabăra, M., Sfeclă, I. Preliminary studies on seed biology and *in vitro* germination of the species *Cephalanthera damasonium* (Mill.) Druce with a view to *ex situ* conservation. In: *Abstract book of Scientific International Symposium "Advanced Biotechnologies - Achievements and Prospects"* (VIIth Edition), Chişinău, 2025, pp. 299-300. ISBN 978-9975-62-907-2. Disponibil: <https://share.google/iC1ADNOshUzh5UbXk>

Glosar

- Achenă* – fruct uscat, indehiscent, monosperm.
- Anemocorie* – diseminare cu ajutorul vântului.
- Apocarpic* – fruct compus, apărut dintr-un ovar constituit din mai multe carpele libere.
- Bacă* – fruct cărnos cu una sau mai multe semințe.
- Capsulă* – fruct uscat, dehiscent, polisperm.
- Cariopsă* – fruct uscat, monosperm, caracteristic pentru familia Poaceae.
- Carpofor* – peduncul care susține fructul.
- Coronulă* – (sămânță) coroană mică de elemente apenticulare.
- Drupă* – fruct cărnos, indehiscent, cu o parte carnoasă și un sâmbure.
- Elaiozom* – apendice pe fructe sau semințe, cu conținut oleaginos, care sunt căutate și consumate de furnici.
- Endocarp* – partea internă a pericarpului.
- Endosperm* – țesut vegetal situat în vecinătatea embrionului, în care se înmagazinează substanțele de rezervă necesare creșterii acestuia.
- Exfoliat* – cojit.
- Falcat* – în formă de seceră sau coasă.
- Filiform* – ca un fir de ață.
- Fistulos* – găunos, gol pe dinăuntru.
- Foliculă* – fruct uscat, dehiscent, provenit dintr-o singură carpelă care se deschide printr-o crăpătură laterală în lung.
- Fototoxicitate* – reacție ce poate apărea după contactul direct al pielii cu o plantă sau o substanță chimică, urmat de expunerea la soare (*Dictamnus gymnostylis*).
- Foveolat* – (tegument seminal) cu gropițe.
- Fusiform* – în formă de fus.
- Glabru* – lipsit complet de peri.
- Glandulos* – acoperit de glande sau peri glanduloși.
- Germoplasmă* – totalitatea materialului biologic care conține informația genetică al unei specii, populații sau varietăți de plante/animale.
- Hil* – cicatricea, pata, locul de inserare al funiculului la semințe.
- Hipantiu* – receptacul în formă de urcioraș concreșcut parțial cu sepelele și petalele (ex. genul *Rosa*)
- Hirsut* – cu peri lungi, setoși.
- Hispid* – cu peri lungi, rigizi, deși, țepoși.
- Indehiscent* – care nu se deschide.
- Involucru* – verticil de bractei de la baza radiilor umbelii; ansamblul foliolelor (laciniilor) de la baza antodiilor.
- Lanat* – cu peri lungi, moi, creți, deși și încălciți.
- Membranos* – subțire, moale și străveziu, ca o pieluță.

Mezocarp – partea mijlocie a unui pericarp de fruct.
Mirmecocoră – (plantă) a căror semințe sunt răspândite de furnici.
Mucron – vârf scurt și subțire.
Nuculă – fruct uscat de forma unei nuci mici.
Obovat – invers ovat; mai lat în treimea superioară.
Orbiculat – circular, rotund și plan.
Papus – smoc de peri, scvame, sete, din vârful unor fructe (la unele specii din familia Asteraceae).
Păstaie – fruct uscat, dehiscent, format din 2 valve (Fabaceae).
Pedicel – piciorușul unei flori (fruct) dintr-o inflorescență.
Pericarp – ansamblul învelișurilor fructului.
Piriform – în formă de pară.
Pixidă – fruct-capsulă care se deschide după coacere printr-un căpăcel sau prin ruperea în două (*Scopolia*).
Polifoliculă – fruct uscat, format din mai multe folicule.
Polisperm – cu numeroase semințe.
Pruinos – acoperit cu un strat ceros și glauc; brumat.
Pseudofruct – fruct fals.
Pubescent – fin păros, cu peri scurți, moi.
Receptacul – suportul pe care sunt înserate părțile florii (caliciu, corola, androceu, gineceu).
Reniform – în formă de rinichi.
Reticulat – cu nervație sau ornament în formă de rețea.
Rostru – prelungirea vârfului unui organ (ex. fructul la Brassicaceae).
Rugos – zbârcit, zgrăbunțos.
Samară – fruct uscat indehiscent, aripat.
Scabru – aspru, cu peri scurți rigizi.
Sept – perete membranos, care divide ovarul sau fructul în lojă.
Sericeu – mățos, cu peri scurți, moi, drepți, alipiți, lucitori.
Sesil – lipsit de pedicel sau peduncul.
Setos – cu peri lungi, groși, rigizi, duri, slab înțepători.
Siliculă – fruct uscat dehiscent al unor plante crucifere (Brassicaceae), asemănător cu silicvă, dar mai scurt și cu un fals perete despărțitor în interior.
Silicvă – fruct uscat dehiscent, din două carpele concrescute, cu mai multe semințe.
Stil – parte subțire a gineceului, care face legătura între ovat și stigmat.
Striat – cu dungi subțiri.
Sulcat – brăzdat.
Testă – înveliș extern al seminței.
Tuberculat – acoperit cu mici proeminente.
Uncinat – organ (spin, setă) cu vârf încovoiat.
Veruculos – cu verucozități mici.
Vilos – cu peri lungi, moi, deși.

Indice alfabetic de denumiri științifice

A		<i>Digitalis lanata</i>	47
<i>Achillea coarctata</i>	15	E	
<i>Achillea ochroleuca</i>	16	<i>Ephedra distachya</i>	48
<i>Aconitum lasiostomum</i>	17	<i>Epipactis helleborine</i>	49
<i>Actaea spicata</i>	18	<i>Epipactis leptochila</i>	50
<i>Adonis vernalis</i>	19	<i>Epipactis purpurata</i>	51
<i>Adonis vologensis</i>	20	F	
<i>Allium guttatum</i>	21	<i>Fagus sylvatica</i>	52
<i>Allium paniculatum</i>	22	<i>Fritillaria montana</i>	53
<i>Alnus glutinosa</i>	23	G	
<i>Alnus incana</i>	24	<i>Galanthus nivalis</i>	54
<i>Amygdalus nana</i>	25	<i>Galanthus plicatus</i>	55
<i>Anemone sylvestris</i>	26	<i>Genista tetragona</i>	56
<i>Asparagus officinalis</i>	27	<i>Goniolimon besserianum</i>	57
<i>Asparagus tenuifolius</i>	28	<i>Gypsophila collina</i>	58
<i>Asparagus verticillatus</i>	29	H	
<i>Astragalus dasyanthus</i>	30	<i>Haplophyllum suaveolens</i>	59
<i>Aurinaria saxatilis</i>	31	<i>Helianthemum canum</i>	60
B		<i>Helichrysum arenarium</i>	61
<i>Bellevalia sarmatica</i>	32	<i>Hepatica nobilis</i>	62
C		<i>Hieracium laevigatum</i>	63
<i>Carpinus orientalis</i>	33	<i>Hieracium umbrosum</i>	64
<i>Cephalanthera damasonium</i>	34	<i>Hyacinthella leucophaea</i>	65
<i>Cephalanthera longifolia</i>	35	I	
<i>Cephalanthera rubra</i>	36	<i>Impatiens noli-tangere</i>	66
<i>Chrysopogon gryllus</i>	37	<i>Iris pontica</i>	67
<i>Clematis integrifolia</i>	38	<i>Iris pumila</i>	68
<i>Convolvulus cantabrica</i>	39	J	
<i>Cotoneaster melanocarpus</i>	40	<i>Jurinea multiflora</i>	69
<i>Crambe tatarica</i>	41	<i>Jurinea staechadifolia</i>	70
<i>Crataegus pentagyna</i>	42	L	
<i>Crupina vulgaris</i>	43	<i>Lathyrus venetus</i>	71
<i>Cypripedium calceolus</i>	44	<i>Leucojum aestivum</i>	72
D		<i>Lilium martagon</i>	73
<i>Dianthus deltoides</i>	45	<i>Lunaria annua</i>	74
<i>Dictamnus gymnostylis</i>	46	<i>Lunaria rediviva</i>	75

<i>Luzula multiflora</i>	76	<i>Sorbus torminalis</i>	107
N		<i>Staphylea pinnata</i>	108
<i>Nectaroscordum</i>	77	<i>Steris atropurpurea</i>	109
<i>bulgaricum</i>		<i>Stipa lessingiana</i>	110
<i>Neottia nidus-avis</i>	78	<i>Stipa pennata</i>	111
<i>Nepeta parviflora</i>	79	<i>Stipa pulcherrima</i>	112
<i>Nymphaea alba</i>	80	<i>Stipa tirsia</i>	113
<i>Nymphoides peltata</i>	81	T	
O		<i>Telekia speciosa</i>	114
<i>Orchis purpurea</i>	82	<i>Teucrium montanum</i>	115
P		<i>Trapa natans</i>	116
<i>Padus avium</i>	83	<i>Trifolium pannonicum</i>	117
<i>Paeonia peregrina</i>	84	<i>Tulipa biebersteiniana</i>	118
<i>Paris quadrifolia</i>	85	V	
<i>Paronychia cephalotes</i>	86	<i>Veratrum nigrum</i>	119
<i>Petrorhagia saxifraga</i>	87	<i>Viburnum opulus</i>	120
<i>Pilosella aurantiaca</i>	88		
<i>Plantago</i>	89		
<i>schwarzenbergiana</i>			
<i>Platanthera bifolia</i>	90		
<i>Pontechium maculatum</i>	91		
<i>Potentilla astracanica</i>	92		
<i>Pulsatilla montana</i>	93		
<i>Pyrus elaeagnifolia</i>	94		
R			
<i>Rosa balsamica</i>	95		
<i>Rosa frutetorum</i>	96		
<i>Rosa tschatyrdagi</i>	97		
S			
<i>Scopolia carniolica</i>	98		
<i>Scorzonera mollis</i>	99		
<i>Scorzonera purpurea</i>	100		
<i>Serratula bulgarica</i>	101		
<i>Serratula coronata</i>	102		
<i>Serratula lycopifolia</i>	103		
<i>Serratula radiata</i>	104		
<i>Sesleria heufleriana</i>	105		
<i>Sorbus domestica</i>	106		

Indice alfabetic de denumirii populare

A		Curpen integrifoliu	38
Alunele comprimate	15	D	
Alunele palid-galbene	16	Dalac tetrafoliat	85
Apărătoare Beser	57	Dedițel montan	93
Arin alb	24	Degețel lănos	47
Arin negru	23	Drobișor tetramuchiatic	56
Aurinie saxicolă	31	Dumbrăviță heleboroidă	49
B		Dumbrăviță latifolie	49
Belevalie sarmațiană	32	Dumbrăviță leptochilă	50
Biblică montană	53	Dumbrăviță purpurie	51
Bîrcoace	40	F	
Bujor de pădure	84	Fag european	52
Bujor-străin	84	Fag silvatic	52
Buruiană de junghiuri	35	Frâsinel gimnostil	46
C		G	
Carpen oriental	33	Garoafă deltoidă	45
Castane de apă	116	Garofiță triunghiulară	45
Călin comun	120	Gălbinare bulgărească	101
Cănăcei	66	Gălbinare coronată	102
Cănăluțe	66	Gălbinare licopifolie	103
Căpșunică	34	Gălbinare radiată	104
Căpșunică roșie	36	Ghiocel bogat	72
Căpșuniță grandifloră	34	Ghiocel cutat	55
Căpșuniță longifolie	35	Ghiocel nival	54
Căpșuniță roșie	36	Ghiocel plicat	55
Cărpiniță	33	Gipsoriță colinară	58
Cătușnică microfloră	79	H	
Cârcel bispicat	48	Haplofilum odorant	59
Ceapă bulgărească	77	J	
Ceapă gutulată	21	Jugărel montan	115
Ceapă paniculată	22	Jurinee integrifolie	70
Clocotiș pinat	108	Jurinee multifloră	69
Cornaci natant	116	L	
Coșaci păroși	30	Lalea Biberștein	118
Crin de pădure	73	Lăptiucă moale	99
Crin silvicol	73	Lăptiucă purpurie	100
Crupina comună	43	Linte azurie	71
Cuibul pământului	78		

Lipicioasă	purpuriu-	109	Ruşcuță volgeană	20
închisă			S	
Lopătea anuală		74	Sadină	37
Lopătea renașcentă		75	Scopolie carniolică	98
M			Scoruș domestic	106
Măceș		97	Scoruș domestic	107
Măceș balsamic		95	Scrântitoare astrachanică	92
Măceș frutetos		96	Seminoc arenicol	61
Mălăoaiie cărunță		60	Seslerie Heufler	105
Mălin comun		83	Sparanghel medicinal	27
Migdal pitic		25	Sparanghel verticilat	29
Mlăștiniță purpurie		51	Stânjenel pontic	67
Mutulică		98	Stânjenel ponțian	67
N			Stânjenel scund	68
Neagă frumoasă		112	Strigoaie neagră	119
Neagă Lesing		110	Stupiniță bifolie	90
Neagă penată		111	T	
Neagă piramidală		113	Telekie grațioasă	114
Nimfă albă		80	Trifoi panonian	117
Nu mă atinge		66	U	
O			Umbra iepurului	28
Odolean tătăresc		41	V	
Oițe silvicole		26	Văcărică rupifragă	87
Omag lasiostom		17	Viperică	91
Omătuțe estivale		72	Volbură cantabriană	39
Orbalț spicat		18	Vulturică lucioasă	63
P			Vulturică umbroasă	64
Pana-zburătorului		75	Vulturică portocalie	88
Papucul doamnei		44	Z	
Paronichie capitată		86	Zambilă albicioasă	65
Păducel pentagin		42	Zăvăcustă	30
Păr eleagnifoliu		94		
Pătlagină schwarzenberg		89		
Păuniță multifloră		76		
Plutică peltată		81		
Popâlnic nobil		62		
Poroinic purpuriu		82		
R				
Ruşcuță vernală		19		

