

**PROF.UNIV. DR. MARGARETA PONI (1889-1973).
MĂRTURII DE REFERINȚĂ BIOGRAFICĂ ȘI
ȘTIINȚIFICĂ**

*Monica NĂNESCU, Oana FLORESCU
Complexul Muzeal Național "Moldova" Iași
Muzeul Științei și Tehnicii "Ștefan Procopiu"*

1. Date biografice

Profesor, cercetător și om de cultură, Margareta Poni (Fig. 1) s-a născut la Iași, în data de 9 martie 1889⁷, la ora 10 dimineța, în casa de pe strada Kogălniceanu, nr. 9. Părinții săi au fost ilustrul profesor chimist Petru Poni și scriitoarea junimistă Matilda Cugler Poni.



8

Fig. 1. Margareta Poni



9

Fig. 2. Petru și Matilda Poni, părinții Margaretei

⁷ În certificatul de naștere este greșit trecut anul nașterii ca fiind 1899, pentru că tatăl, Petru Poni ar fi avut 58 de ani, fiind născut în 1841 și nu 48 de ani cum scrie în actul de naștere. Arhivele Naționale Iași, Fond familial Poni, Mapa Margareta Poni, Dosar nr. 1

⁸ Arhiva Muzeului Poni-Cernătescu

⁹ Arhivele Naționale Iași, Fond familial Poni, Mapa Fotografii, Dosar nr. 216

Margareta Poni a avut șapte frați și surori: Petru (1867-1921), Elena (1868-1919), Lucia (1878-1956), Alexandru (1879-1950), Ioan (1880-1881), Ecaterina (15 noiembrie 1882–10 august 1883) și Viorica (16 decembrie 1890–octombrie 1903). Din cauza diferenței mari de vârstă dintre frați, Margareta Poni a crescut mai mult singură.



10

Fig. 3. Elena Poni (1868-1919)



11

Fig. 4. Petru P. Poni (1867-1921)



12

Fig. 5. Viorica, Lucia, Margareta

La vârsta de doi ani, Margareta Poni, alintată Coca sau Eta, se afla la București, împreună cu familia, Petru Poni, tatăl ei fiind ales, în 1891, Ministru al Instrucțiunii publice și al Cultelor. În capitală locuiau într-o casă elegantă situată pe strada Dorobanților la numărul 59, închiriată de la Ion Brătianu.

Dintr-o scrisoare¹³ a lui Alexandru Poni trimisă bunicilor, la Iași și datată 15 noiembrie 1891, aflăm că Margareta știa deja să scrie la vârsta de doi ani (Fig. 7).

¹⁰ Arhivele Naționale Iași – Fond familial “Poni”, Mapa “Fotografii”, dosar nr. 7

¹¹ Arhivele Naționale Iași, Fond familial “Poni”, Mapa “Fotografii”, dosar nr. 21

¹² Arhivele Naționale Iași, Fond familial “Poni”, Mapa “Fotografii”, dosar nr. 283

¹³ Arhivele Naționale Iași, Fond familial Poni, Mapa Petru Poni, dosar nr. 1626

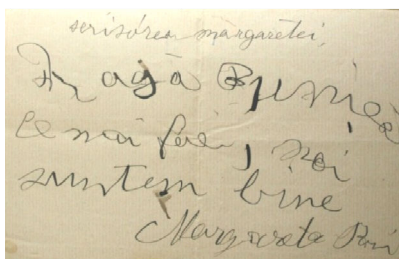


Fig. 7. Scrisul Margaretei Poni la vârsta de doi ani

În aceeași perioadă, Margareta îi însoțea pe părinții săi în străinătate, bucurându-se de întreaga lor apreciere. Profesorul Petru Poni îi arăta multă încredere și o îndemna să învețe tot ce era necesar ca să știe să se descurce în acel context: *“Hai cu mine să vezi cum iau biletele, cum se înregistrează bagajele, cum se face revisia vamală, pentru ca atunci când vei pleca numai cu mămuța tu să mă înlocuiești așa ca să nu aibă nicio grijă”*.

În data de 1 iunie 1901, Margareta Poni este admisă în clasa I de liceu, pregătită de profesori particulari¹⁴. În perioada 1911 – 1912 studiază sculptura la Paris, deoarece tatăl ei era convins de talentul Margaretei pentru artele frumoase, apoi, în 1914, după revenirea în țară, se înscrie la Facultatea de Drept a Universității Alexandru Ioan Cuza, unde devine licențiată. Mai târziu, se înscrie la Academia din Montpellier, la Facultatea de Filosofie, specializarea Latină și Limbi vii, în data de 24 iunie 1925.

Preocupată și de treburile casnice, Margareta Poni se îndeletnicea cu amenajarea grădinii din jurul casei. Câteva fragmente de scrisori din corespondența cu tatăl său dovedesc acest interes deosebit. Le prezentăm în continuare: *“Dragă Mărgărică, am primit astăzi scrisoarea ta (cu data 29/V) în care îmi spui tot ce ai făcut în grădină. Și eu am cumpărat sămânțe după lista ta. Sunt însă câteva pe care nu le-am găsit. Cepele de zambile, mi-au spus că se cumpără toamna. Tuberoza și chicorée frisée nu erau în magazinele la care am fost. Am găsit sămânță de Anghenari de Laon. Tu vei găsi poate în cartea de grădinărie modul și epoca în care trebuie sămănat și îngrijirea ce trebuie să li se dea”*¹⁵. Răspunsul Margaretei nu întârzie: *“Tătuță dragă, Azi am mai cumpărat niște răsaduri de curechi care cred că au să se prindă foarte bine căci chiar acuma a început din nou să ploaie... Între ploi s’a mai sămănat în grădină fasole, bob, castraveți și cartofe însă merge încet fiind-că e glod mare. Copacii au fost toți sapați. O mie de sărutări, Margareta”*.¹⁶

¹⁴ Arhivele Naționale Iași, Fond familial Poni, Mapa Petru Poni, inv. 565/26

¹⁵ Arhivele Naționale Iași, Fond familial Poni, Mapa Margareta Poni, dosar nr. 373

¹⁶ Arhivele Naționale Iași, Fond familial Poni, Mapa Petru Poni, dosar nr. 1282

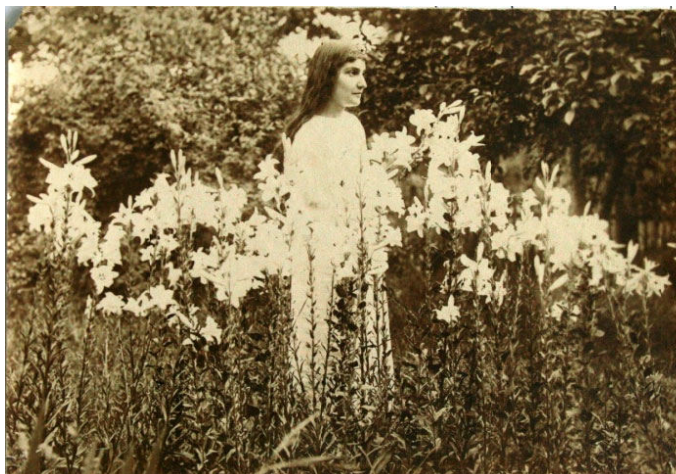


Fig. 11. Margareta Poni în grădina casei

În anul 1928, la îndemnul profesorului Radu Cernătescu, Margareta s-a înscris la Facultatea de Științe a Universității din Iași, iar după trei ani de la prezentarea lucrării de licență în domeniul chimiei, din 30 iunie 1931, devine doctor în chimie la Universitatea Mihăileană din Iași, cu mențiunea Foarte bine. Teza de doctorat este intitulată *Combinății complexe ale diaminelor izomere ciclice cu săruri metalice*.

După susținerea doctoratului a lucrat ca asistentă în cadrul laboratoarelor de fizică, chimie-fizică și analitică, chimie anorganică de pe lângă secția de fizico-chimice a Facultății de Științe.



Fig. 12. Petru Poni și Margareta Poni în laboratorul de chimie minerală

¹⁷ Arhivele Naționale Iași, Fond familial “Poni”, Mapa “Fotografii”, dosar nr. 138

2. Activitatea didactică și științifică

Ca asistent universitar la Școala politehnică “Ghe. Asachi” din Iași, este recompensată cu Medalia Centenarului Regelui Carol I, în data de 9 mai 1939¹⁸.

În timpul celui de al Doilea Război Mondial, Margareta Poni și sora sa, Lucia Poni, împreună cu profesorul Radu Cernătescu sunt refugiați la Zlatna, în județul Alba, fiindu-le pusă la dispoziție o locuință aflată în proprietatea lui George Suciu¹⁹.

Casa a fost lăsată în grija familiei Ion Palamaciuc. Din inventarul realizat de Margareta Poni, la întoarcerea din refugiu, aflăm multe lucruri interesante legate de compartimentarea casei și piesele de mobilier existente la momentul respectiv. Astfel, casa era compusă din hol de primire, salon, cancelarie (birou), salonaș, dormitor, baie. Margareta Poni a întocmit și un inventar cu piesele de mobilier și obiectele de artă distruse sau furate în timpul războiului, daunele ridicându-se la suma de 18 milioane de lei²⁰.

Margareta Poni îl însoțește pe profesorul Radu Cernătescu o dată cu trecerea acestuia la catedra de chimie anorganică și analitică a Universității (1940), continuând să îi fie asistentă.

În mod treptat, a trecut prin toate gradele didactice universitare: șef de lucrări, conferențiar, profesor universitar și profesor consultant la catedra de chimie anorganică și analitică, care a funcționat, după 1948, în cadrul Facultății de Chimie a Universității.

După reorganizarea Academiei Române, în 1948, a devenit colaboratoarea academicianului Cernătescu în cadrul Institutului de Chimie, a filialei Iași a Academiei.

Activitatea Margaretei Poni la Institutul de Chimie Petru Poni a început în anul 1949, iar din 1951 a devenit șef de laborator apoi a ocupat postul de șef de secție.

¹⁸ Conform Decretului Regal Nr. 1915 din 5 mai 1939, publicat în Monitorul Oficial Nr. 106 din 9 mai 1939

¹⁹ Arhivele Naționale Iași, Fond familial Poni, Mapa Radu Cernătescu, dosar nr. 51.

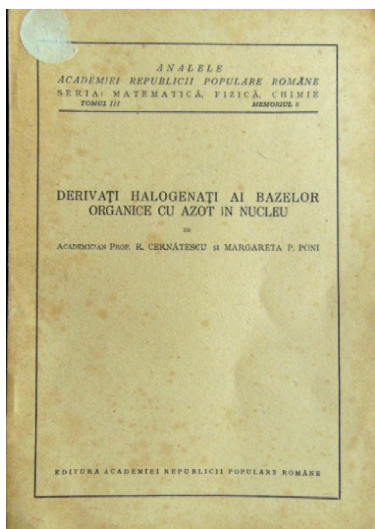
²⁰ Arhivele Naționale Iași, Fond familial Poni, Mapa Lucia Poni, dosar nr. 38



21

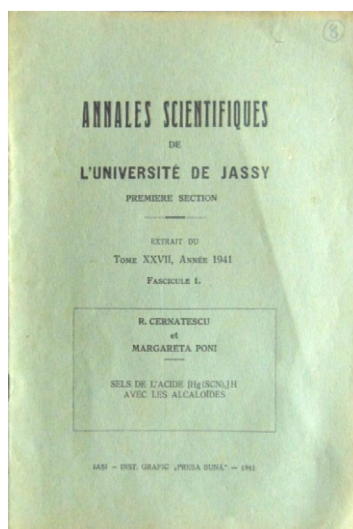
Fig. 13. Radu Cernătescu, Radu Ralea, Margareta Poni

Activitatea sa de cercetare științifică este strâns legată de cea a academicianului Radu Cernătescu. Tematica cercetării științifice se regăsește în domeniul combinațiilor complexe, pe care l-a abordat și în teza de doctorat.



22

Fig. 14. Derivați halogenați ai bazelor cu azot în nucleu



23

Fig. 15. Săruri acide cu alcaloizii

Margareta Poni a elaborat peste 80 de lucrări științifice din domeniul chimiei preparative, sinteze de complexe organice, sinteze de combinații cu acțiune bactericidă și bacteriostatică, analize fizico-chimice prin metoda

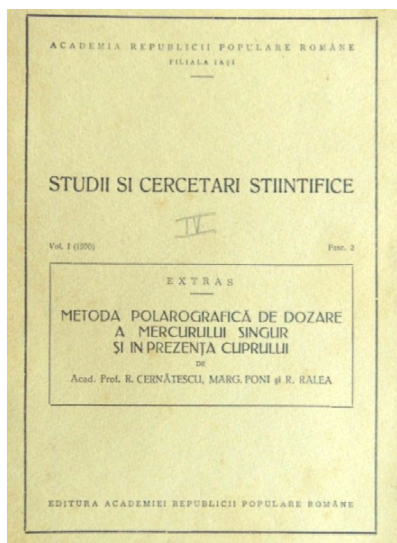
²¹ Arhiva Muzeului Poni-Cernătescu

²² Arhiva Muzeului Poni-Cernătescu

²³ Arhiva Muzeului Poni-Cernătescu

polarografică etc.

S-a numărat printre fondatorii Filialei din Iași a academiei Române și a Institutului de chimie macromoleculară *Petru Poni*. A elaborat noi cercetări privind substanțele complexe obținute cu diferite amine ciclice și săruri metalice. Împreună cu profesorul Cernătescu a obținut compuși halogenați ai bazelor organice cu atom de azot în heterociclu (Fig.13).



În colaborare cu Radu Cernătescu, M. Papafil, Elena Culianu și M. Bostan, a studiat formarea sărurilor simple și complexe ale acidului nicotinic și a acidului aurintricarbonic. Tot în această grupă de cercetări, am îngloba și formarea derivaților halogenați ai bazelor organice cu azot în nucleu (1950) cât și sărurile acidului beta naftoic (1947).

A contribuit la cercetări polarografice inițiate de profesorul Radu Cernătescu, privind dozarea unor elemente chimice²⁴.

Împreună cu profesorul Cernătescu, Margareta Poni a făcut numeroase lucrări de chimie analitică, dând o serie de metode originale pentru dozarea cationilor și anionilor.

Margareta Poni, împreună cu Radu Cernătescu, a îmbogățit cursul de chimie anorganică ținut de Petru Poni și modernizat, mai târziu, de Nicolae Costăchescu, ridicându-l la rangul de *Tratat elementar de chimie anorganică* (1951). Acest curs a servit multor generații de studenți și profesori.



Fig. 16. Radu Ralea, Eugen Papafil, Mariana Papafil, Antonie Ablov. C. Budeanu, Margareta Poni, rectorul Ion Creangă

²⁴ Savel Ifrim, **Contribuții ieșene în știința chimică**, Ed. Performantica, Iași, 2011

²⁵ Arhivele Naționale Iași, Fond familial "Poni", Mapa "Fotografii", dosar nr. 138

Pentru activitatea didactică și de cercetare desfășurată timp de aproape patru decenii, Margareta Poni a fost distinsă cu titlul de Profesor universitar emerit.

Pensionată de la catedră, în 1966, precum și din funcția de șef de secție de la *Institutul de chimie Petru Poni*, Margareta Poni a continuat să urmărească și să se implice activitatea de cercetare a institutului de care a fost legată sufletește până la stingerea din viață de la 18 septembrie 1973. A fost înmormântată la cimitirul Eternitatea din Iași, alături de părinții și familia sa.

Bibliografie

1. ****Arhiva Muzeului « Poni-Cernătescu »* ;
2. ****Arhivele Naționale Iași, Fond Familial Poni, Mapa Margareta Poni, Mapa Radu Cernătescu, Mapa Fotografii* ;
3. *Ifrim, S., Contribuții ieșene în știința chimică, Editura Performantica, Iași, 2011* ;
4. *Petrovanu, M., Herșcovici, M., Istoria chimiei, Editura Didactică și Pedagogică, București, 1967*