

ELEMENTE DE STILIZARE GRAFICĂ UTILIZATE ÎN COMPOZIȚIA DE COSTUM

Anastasia STEPANOV

Departamentul Design și Tehnologii în Textile, TDCT-211, Facultatea de Design,
Universitatea Tehnică a Moldovei, Chișinău, Moldova

Autorul corespondent: Anastasia STEPANOV, e-mail anastasia.stepanov@dtm.utm.md

Îndrumătorul/coordonatorul științific **Svetlana CANGAȘ**, conf.univ., dr., Departamentul Design și
Tehnologii în Textile, Facultatea de Design, Universitatea Tehnică a Moldovei

Rezumat. Studiul este bazat pe analiza tendințelor modei ale secolului XX și a evoluției formelor vestimentare în retrospectiva timpului. În lucrare se prezintă un studiu al proceselor de creare compozițională a costumului pentru perioada secolului XX. Componenta istorică împreună cu evenimentele decisive ale secolului, au determinat evoluția formei costumului într-un ritm destul de accelerat, ceea ce a generat un boom al modei, stilurilor și formelor. Costumul exprimă caracteristicile sociale și individuale ale unei persoane, vârsta, sexul, caracterul și gustul estetic. Caracterul grafic al compoziției costumului este dependent și impus de abilitățile designerului vestimentar care cu iscusință le utilizează pentru a reda/compune cerințele consumatorului în produsele de îmbrăcăminte. În același timp caracterul grafic al schiței produsului de îmbrăcăminte este corelat cu caracteristicile de stil, forma și deseori impune principiile bază de organizare. Stilul vintage reflectă caracteristici ale vestimentației rămase ca valoare în timp, capabile să se reutilizeze din nou în altă perioadă. Caracterul grafic al stilului vintage utilizat la modelarea artistică a costumului permite revocarea esteticii și obținerea prin grafică a elementelor de produs cu adevărat noi, prezentate prin paleta de caracter grafic demult uitate, dar de valoare.

Cuvinte cheie: stilizare grafică, vintage, compoziție, costum, îmbrăcăminte.

1. Introducere

Îmbrăcăminte este o parte integrală a culturii materiale și spirituale a societății. Nimic ca costumul, nu reflectă gusturile artistice ale epocii, acesta ca o operă de artă reflectă o anumită etapă în dezvoltarea culturii. Costumul exprimă caracteristicile sociale și individuale ale unei persoane, vârsta, sexul, caracterul și gustul estetic. Contopindu-se complet cu aspectul fizic al persoanei, costumul îl modelează în conformitate cu idealul estetic și moralul public [1].

Secolul XX a înglobat în sine o evoluție substanțială a costumului, astfel încât a parcurs o serie de evenimente, care a perturbat societatea de atunci, trecând prin două războaie mondiale. Aceste evenimente cruciale au schimbat dispoziția în societate și drept rezultat s-a modificat și ritmul evoluției, având tendința spre accelerare bruscă în domeniul artistic al modei.

În această lucrare vor fi analizate elementele de stilizare grafică în compoziția costumului, pentru fiecare deceniu al secolului XX, astfel încât artiștii perioadei contemporane frecvent revin la caracterul stilistic al epocii vintage, inspirându-se din forme, culori, croieli, imprimeuri, și linii constructive. Secolul trecut este bogat în curente stilistice și stiluri memorabile, de aceea în prezent casele de modă frecvent se inspiră din siluetele și formele de atunci, revenind la moda veche, într-o interpretare mai proaspătă. În ultima vreme, stilul vintage se bucură din ce în ce mai multă popularitate, devenind un trend în sensul real al cuvântului.

Cunoașterea regulilor compoziționale permit crearea armonioasă a costumului, corect din punct de vedere al stilului, deoarece compoziția este una din cele mai importante componente în crearea ținutelor vestimentare. Orice artă, în special arta costumului este o integritate organizațională de cunoștințe, experiență intuiție și creație emoțională.

2. Evoluția formei costumului pe parcursul sec. XX

Moda vintage s-a născut în America postbelică la începutul secolului XX, o perioadă în care s-au impus primele culturi și subculturi ale tineretului.

Termenul dat desemnează toate produsele vestimentare existente între anii 1920 și 1970. Mai exact, tot ce este mai vechi de 30 de ani este considerat vintage [2].

Forma costumului are tendința de a se schimba cu viteză rapidă, fiecare deceniu se caracterizează prin integrarea a noi siluete, plasticitate a formelor și liniilor constructive, ritmicitate a imprimeurilor și a proporționalității de organizare a costumului.

Anii 1920 caracterizează epoca liberă și modernistă, deoarece femeile își obțin drepturi și independență. Aceste evenimente sociale au determinat forma costumului nu doar pentru femei, dar și pentru bărbați. Ținutele au devenit mai casual cu spirit liber și ușor.

Tendențele vestimentare dintre 1930 se caracterizează prin mâneci fluture și banjo, dar și prin folosirea bureților pentru exagerarea umerilor, atât la bărbați, cât și la femei. Anii '30 păstrează din frumusețea articolelor vestimentare ale deceniului anterior, însă, mult mai bogat în bijuterii numeroase coliere, brățări, inele și cercei. Se dorea ca bijuteriile să atragă imediat privirile celorlalți [3].

Anii 1940 perioada războiului doi mondial se caracterizează prin reînvierea haute couture. Umerii pătrați și fustele scurte au fost înlocuite de feminitatea moale a siluetei „New Look” a lui Christian Dior, cu fustele mai lungi, cu talia montată și umerii rotunjiți [4].

Anii 1950 au însemnat și apariția mai multor subculturi orientate în jurul unor genuri muzicale. Piese de vestimentare obișnuite includ pulovere cardigan, veste, pantaloni kaki, cămăși Oxford, cravate Tootal sau Brooks Brothers, cravate Ascot, îmbrăcăminte sport din tartan, blazers seersucker în sud. Cunoscută sub numele de Squares, Socs and Jocks, această subkultură a suferit o renaștere în anii 1980, sub aspectul preppy [4].

Moda anilor 1960 a prezentat o serie de tendințe diverse. A fost un deceniu care a rupt multe tradiții ale modei, oglindind mișcările sociale în timp.

Moda în anii 1970 era despre individualitate. Vogue a proclamat „Nu există reguli în jocul de modă acum” din cauza supraproducției care inunda piața cu haine sintetice ieftine. Moda anilor '70 era compusă din stilul hippie, incorporând și stilurile androgin glam rock și disco care au introdus pantofii cu platformă, culorile luminoase, sclipiciul și satinul [4].

3. Considerații teoretice

Pentru a determina care sunt elementele de stilizare grafică în compoziția de costum, este necesar de determinat ce presupune în sine acești termeni.

Compoziția – este procesul de compunere a părților unui întreg artistic. Nu orice combinație de elemente reprezintă o unitate armonioasă. Nu orice costum este o operă de artă. Este necesar să existe o idee semantică care stă la baza creării costumului și a logicii compoziției. Compoziția include atât structura, cât și designul produsului [5].

Stilizare grafică – procesul de găsire a unor noi forme stilistice prin aplicarea procedeelor grafice: linie, punct, pată, culoare. Grafica este unul dintre instrumentele profesionale de design. Ea ajută la formularea, căutarea opțiunilor și dezvoltarea unei sarcini de proiectare folosind mijloace destul de simple. Aceasta este o tranziție de la activitatea mentală a designerului la o căutare rapidă a unei soluții în timpul etapei inițiale de proiectare [5].

3.1. Structura compozițională a costumului și elementele de stilizare grafică

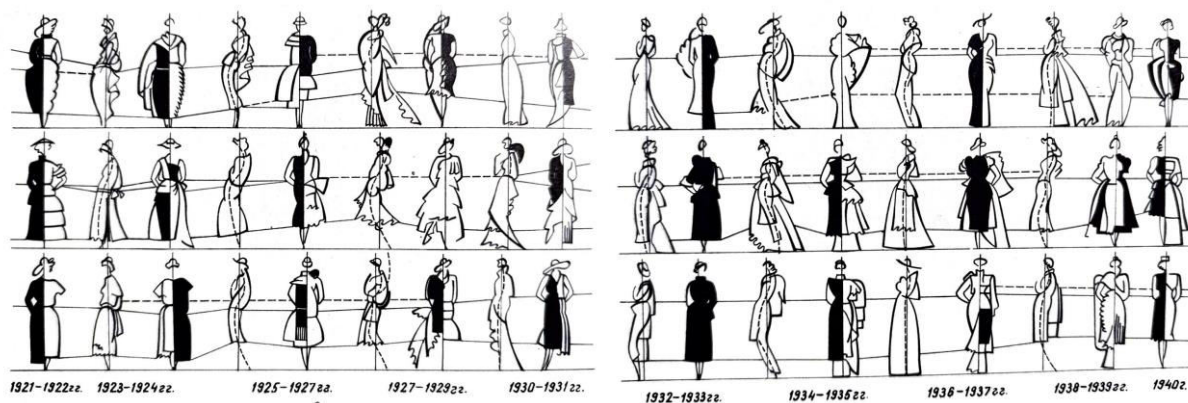
Una din cele mai importante caracteristici a compoziției costumului este *forma*. Pentru a explica acest termen în sens mai larg, forma costumului poate fi determinată prin:

- Organizarea structurii interne a principiilor compoziționale de bază: combinație de elemente spațiale, precum linii și curbe, organizare ritmică, contrast și nuanță, asemănări, centru compozițional, culoare simetrie și asimetrie.
- Caracteristica decorativă a materialelor: caracterul materialelor din care este confecționat produsul, structura sa, factura și desenul.

Făcând o analiză a caracteristicilor geometrice a formei costumului sec. XX, pot fi determinate o mulțime de forme ce aparțin unui tip de figuri geometrice și a configurațiilor sale derivate, care determină structura costumului. Acestea sunt diferite tipuri de forme trapezoidale, dreptunghiulare și ovale.

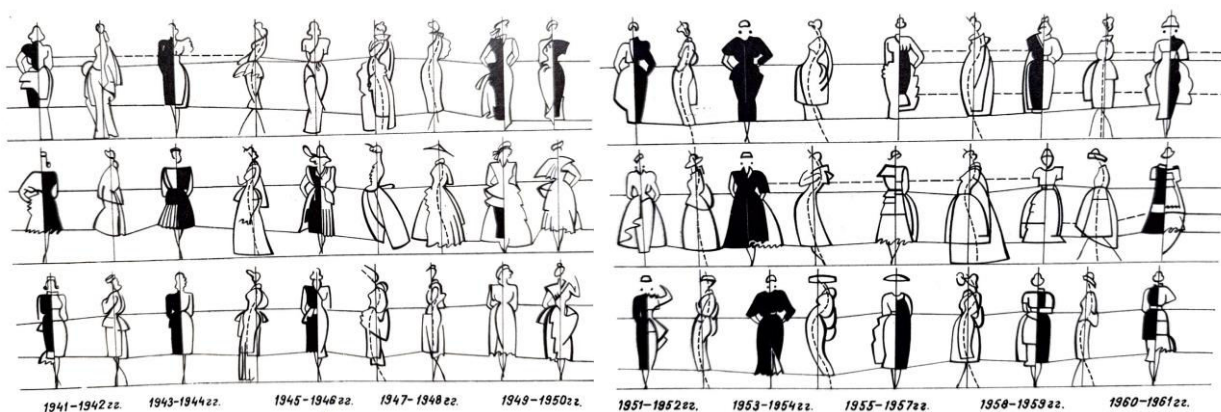
Din toate formele geometrice a costumului sec. XX, cea mai durabilă s-a dovedit a fi cea dreptunghiulară. Restul formelor sunt mai degrabă o modificare a formei de bază, decât forme independente. Dar uneori și forma trapezoidală devine populară la același nivel ca și cea dreptunghiulară, după gradul de rezistență a formei siluetei. Forma ovală ca structură independentă este întâlnită rar, dar în unele cazuri poate fi întâlnite sub un aspect ascuns [5].

Schimbarea formei costumului la începutul sec. XX, s-a manifestat prin excluderea corsetelor și integrarea siluetei libere și lejere. Indiferent de faptul că această forma nu s-a integrat brusc în vestimentația sec. XX, ea s-a stabilit destul de ferm în următorul deceniu la acest proces a contribuit schimbarea materialelor prin apariția tricotelului și a noilor fibre artificiale [5]. Sistemul de forme ai anilor 1920-1930 (fig.1 (a)) evoluează preponderent pe baza formei drepte, plasticitatea liniilor determină și restul formelor derivate. Caracteristica ce determină proporționalitatea este coborârea liniei taliei și scurtarea terminației fusteii. Sistemul de forme ai anilor 1930-1940 (fig.1 (b)) se caracterizează prin evoluția formelor ovale și trapezoidale. Pentru începutul ciclului este tipic ca linia taliei să se afle în poziția sa normală pentru produsele alungite și cu terminația la linia genunchilor.



a) 1920-1930

b) 1930-1940



c) 1940-1950

d) 1950-1960

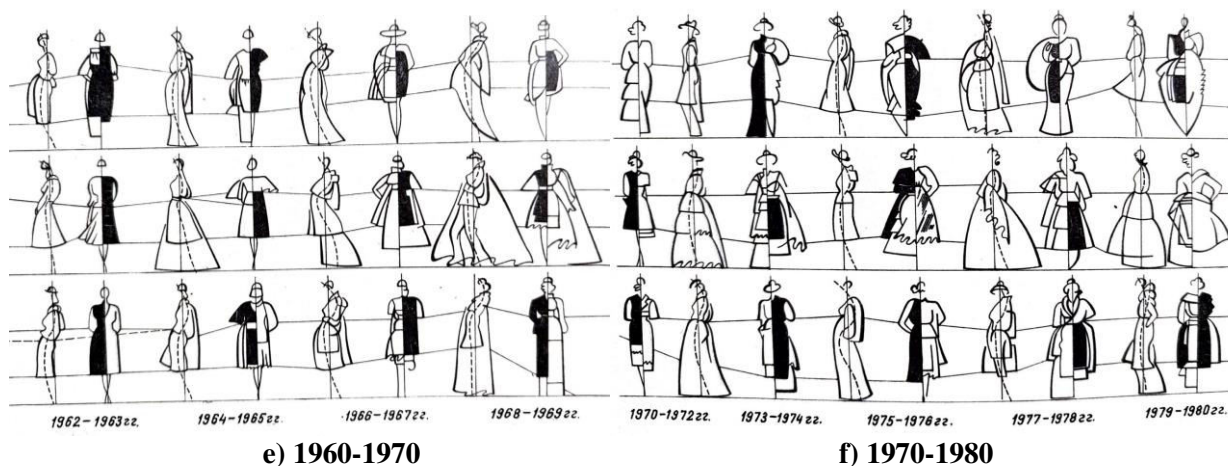


Figura 1. Modelul procesului de evoluție a formei spațiale pe parcursul sec. XX

Sistemul de forme ai anilor 1940-1950 (fig.1 (c)) evoluează pe baza formei trapezoidale cu linia taliei amplasată la poziția sa normală.

Sistemul de forme ai anilor 1950-1960 (fig.1 (d)) evoluează sub influența plasticității formelor ovale, care treptat se geometrizează spre sfârșitul ciclului.

Sistemul de forme ai anilor 1960-1970 (fig.1 (e)) se urmărește geometrizare maximală. Sunt caracteristice patru siluete de bază în care evoluează relația dintre parametrii structurali. Geometrizarea formelor este strâns legată de scurtarea lungimii produsului.

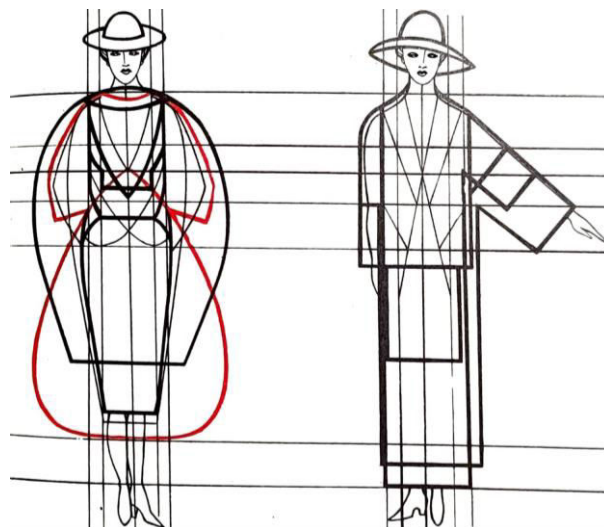
Sistemul de forme ai anilor 1970-1980 (fig.1 (f)) se caracterizează prin schimbarea formelor și siluetele într-un grad nesemnificativ [7].

Unul din principiile de corelare a elementelor grafice în compoziția de costum este *plasticitatea liniilor*. Această caracteristică se manifestă prin unicitatea liniilor folosite în silueta produsului (linii de divizare, linii de secționare, linii decorative). Dacă în produs sunt prezente aceste linii, atunci acesta este perceput într-un ansamblu armonios, precum ar fi un tot întreg.

În sens mai larg, toată diversitatea liniilor folosite poate fi împărțită în două categorii:

Linii curbe - forma costumului proiectat pe baza acestor linii poartă un caracter moale și cald (fig 1. a).

Linii drepte – forma costumului proiectat pe baza acestor linii poartă un caracter rigid și rece (fig 1. b).



a) Costumul anilor 1950, 1980 b) Costumul anilor 1920, 1960

Figura 2. Stilizare grafică a costumului prin intermediul liniilor sec. XX

Un alt element de stilizare grafică este *contrastul*. Acesta reprezintă o compoziție cu caracter expresiv ce provoacă emoții, dar din punct de vedere al armonizării în costum este complex. Acesta nu este funcțional, dar mereu crează senzații aprinse, accentuate și atrăgătoare. Însă compozițiile contraste deseori provoacă un efect de neorganizare și necesită cunoștințe speciale pentru organizare în costum. În compoziția de costum soluția contrastă este potrivită în ținute cu destinație specială și de seară. Însă în produsele uzuale este mai potrivită folosirea altor elemente de stilizare grafică, precum nuanța și asemănările [7].

Nuanța este o schimbare neesențială a aspectului exterior și reprezintă o trecere de la o formă la alta. Nuanța permite crearea unor soluții a formei produsului prin aplicarea a tuturor variantelor posibile. Acest element de stilizare este perfect adaptat pentru orice tip de produs și integrat în orice soluție compozițională.



a) Contrast b. Nuanță

Figura 3. Aplicarea procedeele de contrast și nuanță în compoziția de costum

În fig. 3 (a) contrastul se manifestă prin aglomerarea imprimeurilor, factururilor și texturilor, care cu mare dificultate se armonizează între ele, iar în varianta (b) este aplicat procedeul de nuanță, care prin acuratețe accentuează forma produsului și caracteristicile sale stilistice, conferind-ui un aspect reținut, dar armonios și stilat [7].

Asemănarea – se manifestă în compoziția costumului, atunci când este nevoie de accentuat ceva, prin repetare activă. Aceste repetări se manifestă prin multiplicarea a anumitor elemente de bordesire a formei sau detaliului.

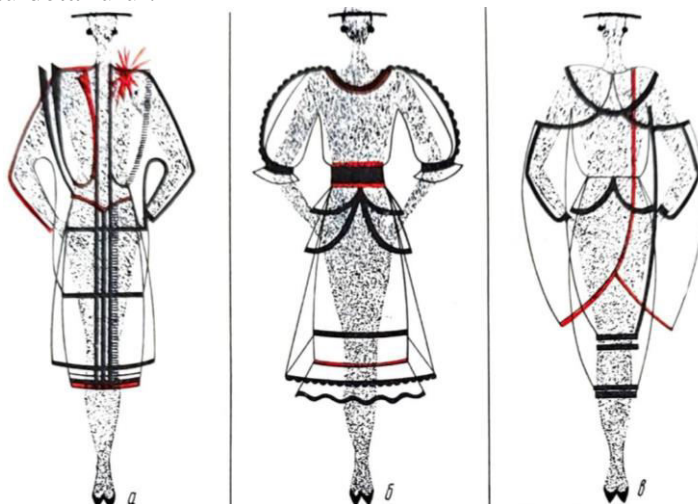


Figura 4. Amplasarea elementelor de bordesire prin procedeul de asemănare în compoziția costumului

Ritmul – element inevitabil în organizarea compozițională a costumului. Ritmul este interesant în aspectul volumetric, pentru că anume prin el se organizează forma, liniile și diviziunile în costum. Acest procedeu de stilizare, obligatoriu persistă în orice organizare compozițională și se manifestă prin organizare ritmică a culorii, stofei cu imprimeu, accesorii, detalii decorative etc [7].

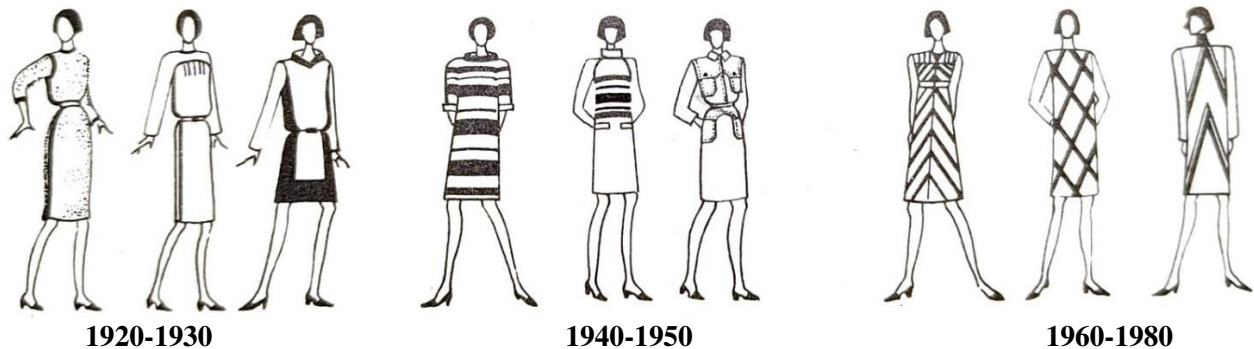


Figura 5. Aplicarea procedeelor ritmice în compoziția de costum. Evoluția pe parcursul sec XX

Concluzii

Studiul asupra elementelor de stilizare grafică, reprezintă un proces de determinare a nuanțelor stilistice, care permit determinarea formulei de creare a unei ținute vestimentare armonioase și echilibrate. Urmărirea principiilor expuse în acest studiu va permite obținerea formelor și stilurilor noi cu un aspect calculat și proporțional. Scopul elementelor de stilizare grafică este de a conferi costumului acel aspect vizual potrivit, astfel încât să fie obținut un echilibru calitativ între produs și purtător. Ținutele sec. XX au demonstrat destul de sugestiv cum pot fi utilizate elementele de stilizare grafică, astfel încât și peste decenii acestea să rămână actuale, mai mult ca atât să devină sursă de inspirație pentru designerii contemporani.

Referințe bibliografice:

- [1] История Костюма Каминская Н. М. Россия 1977.
- [2] <https://www.viadurini.ro/blog/stil-retro-mobilier-si-design-intotdeauna-la-moda>
- [3] <https://www.dyfashion.ro/blog/stilul-vintage-mereu-la-moda-caracteristici-si-idei-de-tinute.htm>
- [4] <https://itsmyones.wordpress.com/2020/01/01/235/>
- [5] Художественное проектирование костюма Марина Горячкова, Chișinău TEHNICA-INFO 2001
- [6] Композиция Костюма Г.М. Гусейнов, В.В. Ермилова, Д.Ю. Ермилова, Москва АСАДЕМА 2004
- [7] Основы Теории Проектирования Костюма Т.В. Козлова, Р.А. Степучев, Г.И. Петушкова, Москва Легпромбытиздат 1988.