

# EVOLUȚIA PLANIMETRIEI APARTAMENTELOR DIN MOLDOVA DIN PERIOADA SOVIETICĂ PÂNĂ ÎN PERIOADA CONTEMPORANĂ

Mihai ONOFREI

Departamentul Arhitectură, ARH-211, Facultatea Urbanism și Arhitectură, Universitatea Tehnică a Moldovei, Chișinău, Republica Moldova

Autorul corespondent: Onofrei Mihai email: [mihai.onofrei@arh.utm.md](mailto:mihai.onofrei@arh.utm.md)

Coordonator științific: Viorica ȚIBICHI, conf., univ., dr., Universitatea Tehnică a Moldovei

**Rezumat.** Planimetria apartamentelor din Moldova a suferit mari modificări din perioada sovietică până în perioada contemporană. Studiul efectuat reflectă cauzele stagnării unei dezvoltări în perioada sovietică, ca rezultat al egalității propagandate de regimul sovietic, reieșind și din faptul apariției un mari divervitați de planimetrii în perioada contemporană .

**Cuvinte cheie:** Dezvoltare, arie, bucătărie, cameră, baie, coridor, construcție, locuințe, plan, standarde, perioada sovietică, perioada contemporană.

## Introducere

La începutul perioadei interbelice, Moldova fiind în componența Uniunii Sovietice, a fost supus[ unor construcții în masă a clădirilor multietajate cu amenajări tipice ale apartamentelor construite cu accent pe cantitate pentru a rezolva criza de locuințe de după război, ceea ce a dus la simplificarea maximă a clădirilor și a amenajării acestor locuințe.

## Începutul construcțiilor în masă

În mare parte, seriile de case construite în perioada sovietică erau denumite după liderii care conduceau în timpul procesului de proiectare și construcție, ceea ce a dus la apariția unor serii de construcții numite "Stalencia", "Hrușioanca" și "Gorbociovca" [1].

Clădirile din seria "Stalencia" au început să fie construite încă din anii 30 ai secolului trecut. Aceste construcții sunt caracterizate de un caracter monumental care reflectă într-un fel sau altul tendințele imperiale ale liderului Stalin. Înălțimea tavanelor de trei metri și ferestrele foarte mari, precum și camerele relativ spațioase, sunt caracteristici care sugerează că arhitectura acestor clădiri s-a inspirat din clădirile pre-sovietice.

## Pentru fiecare familie o casa mică dar proprie

Sub acest slogan au fost proiectate noile serii de case cu 4-5 etaje numite "Hrușiovki".



Figura 1

La timpul proiectării clădirilor date au fost dezvoltate anumite standarde pentru aflarea spațiului necesar pentru anumite acțiuni (fig.1) făcând aceste locuințe foarte mici fără a lua în calcul și alte situații în care ar putea fi folosite aceste încăperi “totul ce faci e după standard”, faptul dat denotă observând ca bucătăria, în apartamentele cu o camera (fig.2) unde trăiesc maxim 2 persoane până la apartamentele cu 3 camere (fig.3) unde poate locui o familie mare, este după standard doar 5,8m<sup>2</sup> [2].

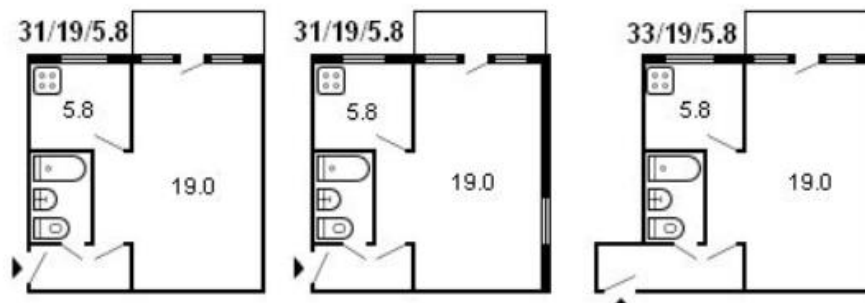


Figura 2. Apartament cu 1 Camera

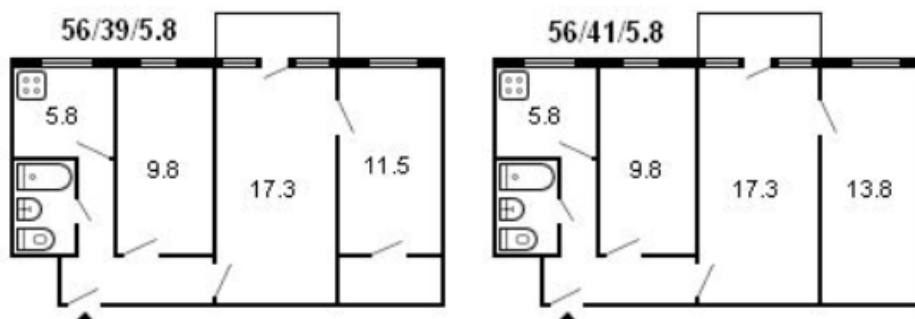


Figura 3. Apartament cu 3 Camere

### Ce este „Brejnevka” și de ce este „îmbunătățită”

Motivul lansării seriei „Brejnevka” a fost pretențiile [3] tot mai mari ale populației la calitatea locuințelor. Entuziasmul pentru obținerea propriului apartament în „Hrușciovka” s-a risipit treptat și, în cele din urmă, a fost găsit un compromis - „Brezhnevka”. De fapt, Brejnevka este media aritmetică dintre două principii și sarcini diametral opuse ale dezvoltării urbane. În aceasta serie de clădiri au fost rezolvate și îmbunătățite unele aspecte care au fost trecute cu vederea în seriile anterioare:

- 1) Bucătării de dimensiuni medii (aproximativ 9 m) unde vă puteți aduna la cina cu toată familia
- 2) Plan competent cu o dimensiune relativ mică a apartamentului
- 3) O suprafață mare de apartamente și înălțimea caselor decât „Hrușciovka”
- 4) Baie separată cu hidroizolație organizată
- 5) schimbarea planelor cu 2 camere de la majoritatea apartamentelor din seria Hrușciovka”(fig.6) cu o camera prin care permanent se trece ceia ce face imposibil încadrarea a 2 dormitoare, fapt rezolvat în majoritatea seriilor „Brejnevka”

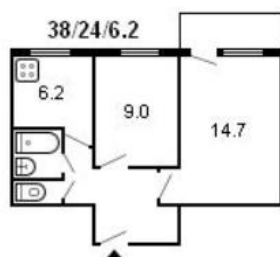


Figura 4. Apartament cu 1 Cameră

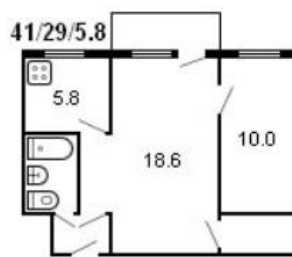
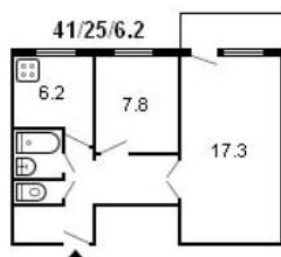


Figura 5. Apartament cu 2 Camere

Datele recoltate

	stalenca				hrusiovca			brejnevca			
seria	1-255	1-414	1-433	1-464	1-335	1-434	1-434C	1-464A	1-335A	MK-5	1-OPB
anii constructiei	1955-1960	1955-1960	1954-1961	1960-1967	1963-1967	1958-1964	1958-1964	1966-1973	1966-1967	1967-1977	1966-1967
aria bucatariei $\Lambda^2$	6-8,9	7,6-7,8	8,3-8,8	5,8	6,2	5,8-6,2	5,2-5,3-5,8-5,9-6,1	6,2	6-7,6	6,1-7,5	7-7,6
aria camerelor $m^2$	10-21,2	10-22,4	11,5-19,4	6,8-22,4	8,6-19,1	7,1-20,4	9,2-20,7	7,7-18,2	7,8-19,5	8,7-18,8	11,1-15,5
baie si viceu	aparte	apar/impre	apar/impre	impreunate	impreunate	apar/impre	apar/impre	aparte	apar/impre	apar/impre	aparte
inaltimea podului	3m	3,2m	3,-4m	2,5m	2,5m	2,5m	2,5m	2,5m	2,5m	2,5	2,46-2,5
grosimea peretilor	50cm<	50cm<	50cm<								
numarul de etaje	2,-3	4,5	4	5	5	4,-5	4,-5	5	5	5	5
aria totala	29-65	42-82	36-83	31-58	31-58	31-57	29-57	33-62	30-76	34-67	30-59
numarul de camere	1,-3	1,-3	1,-3	1,-3	1,-3	1,-3	1,-3	1,-4	1,-4	1,-3	1,-3

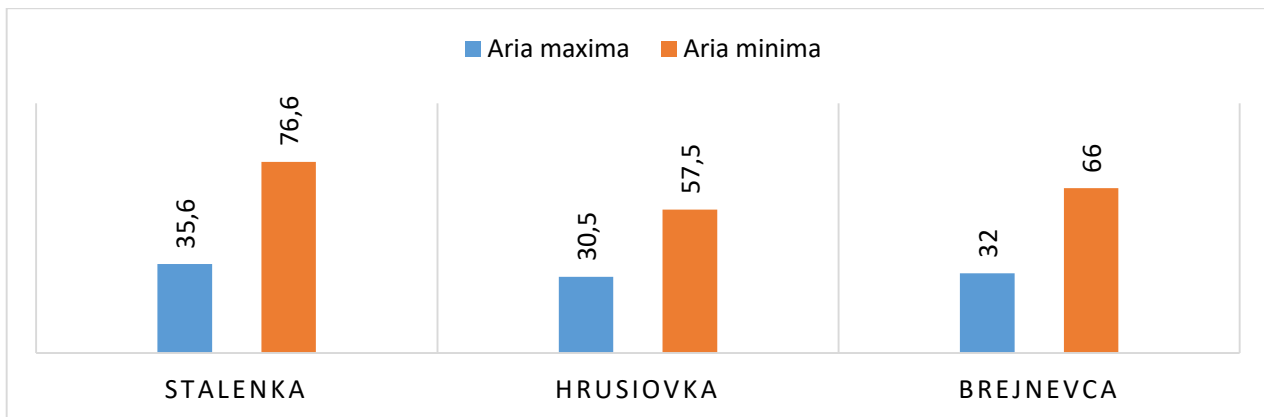


Figura 6.



Figura 7.

Analizând datele din graficul dat putem ușor defini faptul ca pe parcursul perioadei sovietice planele apartamentelor tipice nu au suferit schimbări radicale apartamentele cu o camera sunt mereu mici si cele cu 3 camere mereu cele mai mari, lucru argumentat de egalitatea răspândită în Uniunea Sovietica. În perioada contemporana, însă au apărut persoane cu diferite venituri, ceea ce a dus la apariția apartamentelor într-un cadru mai divers: Apartamente cu o camera cu suprafața de la 30m<sup>2</sup> (fig.6) până la 58m<sup>2</sup> (fig.7) și nu departe, de la aria de 62m<sup>2</sup> se încep și apartamente cu 3 camere (fig.8) continuând și până la 140m<sup>2</sup>(fig.9) si nu doar.

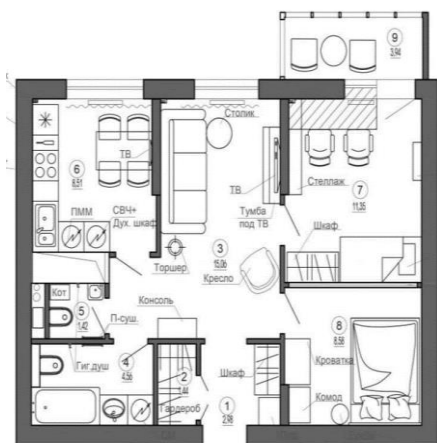
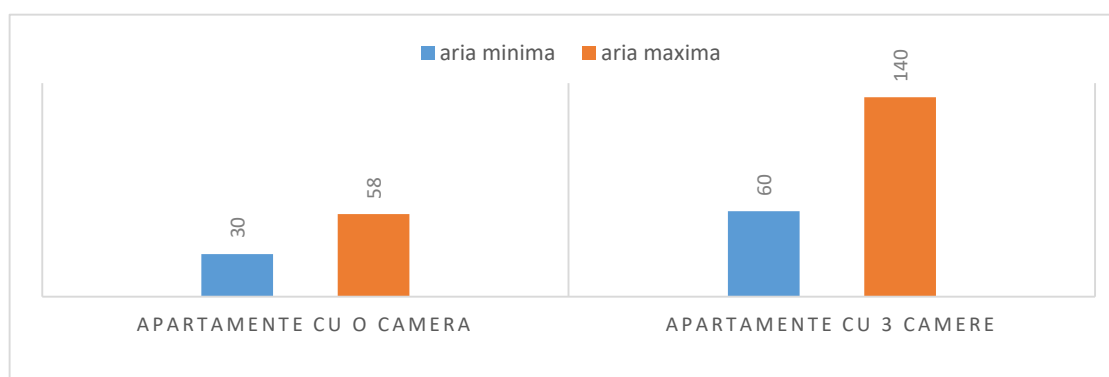


Figura 8



Figura 9



### Concluzie

În concluzie a studiului dat aș susține faptul ca regimul sovietic a oferit soluții foarte eficiente pentru construcția și reconstrucția spațiului urban în perioada postbelică oferind standardele care erau ușor urmate pentru construcția locuințelor, deși sărace dar cu toate comoditățile necesare. În același timp faptul dat stagnează diversificarea planimetriilor apartamentelor tipice, ipoteza afirmată de faptul diversității de planimetrii care le avem în perioada contemporană.

### Bibliografie

1. [http://a-h.by/s153/archives/BreZhnevki.\\_Opisanie\\_i\\_tipovye\\_planirovki.html](http://a-h.by/s153/archives/BreZhnevki._Opisanie_i_tipovye_planirovki.html)
2. <https://www.habrealty.ru/planirovka/planirovka-brezhnevka.html>
3. Цибики В.С., Бандалак Л.М., Кочтов Г.Ф., *Влияние архитектуры на психологию человека*, Материалы X Международной научно-практической конференции Комсомольск-на-Амуре, «Региональные аспекты развития науки и образования в области архитектуры, строительства, землеустройства и кадастров в начале III тысячелетия», 14-16 декабря 2022 г., сс. 117-121, ISBN 978-5-7765-1538-5 (Ч. 1) [FKS\\_1.pdf \(knastu.ru\)](#)