

DIVERSIFICAREA SORTIMENTULUI VITICOL CU SOIURI PENTRU VIN ÎN PLAN REGIONAL ÎN BAZA REGISTRULUI VITIVINICOL A REPUBLICII MOLDOVA

VOINESCO CORNELIA, PROCOPENCO VALERIA, MOGÎLDEA OLGA, NICOLAESCU GH., DOSCA I., MAȚCU GH., COCIORVA SVETLANA, GODOROJA MARIANA, KIMAKOVSKI A., GRIZA INA
Universitatea Tehnică a Moldovei

Keywords: Aboriginal variety, Autochthonous variety, Clone, Introduced variety, Winery register.

Abstract. The wine sector remains among the main branches of agriculture in the Republic of Moldova. Over the years, the grapes varieties assortment is diversified by the creation of new autochthonous varieties and by the introduction of varieties and clones from various regions of the world.

The systematization of the data regarding the vineyards and existing wine units in the Republic of Moldova was only possible through the creation of the wine register, an IT system for the traceability of the entire production and trade system, which contains detailed information about all grape and wine producers in the Republic Moldova.

In the Plant Varieties Catalog, for the year 2022, were included - 31 white wine grape varieties, 13 wine red grape varieties, 119 clones of wine varieties, of which 56 belong to white grape varieties and 63 red grape varieties.

The largest areas with varieties for wine in the Republic of Moldova still remain to be occupied by the noble varieties of introduction such as - Aligote - 5324.68 ha, Cabernet Sauvignon - 4237.47 ha, Merlot - 4178.18 ha, Sauvignon - 4157.28 ha, Chardonnay – 2390.71 ha, Rkațiteli -2481.41 ha, Muscat Ottonel – 1256.56 ha, Pinot Noir – 1204.0 ha, the other wine varieties register areas of less than 1000 ha per variety.

For the aboriginal varieties and those of local selection, there is a tendency to expand the areas, as a result of the increased demand in recent years on the sales markets and the highlighting of authenticity in wine tourism. Thus, in the Wine Register of the Republic of Moldova, the following areas are registered for these varieties - Fetească Albă - 653.29 ha, Fetească Regală - 338.18 ha, Fetească Neagră - 298.68 ha, Alb de Onițcani - 244.73 ha, Viorica – 208.65 ha, Codrinski – 157.96 ha, Riton – 142.68 ha, Rara Neagră – 132.54 ha and Floricica – 4.21 ha.

The diversification of the grapes varieties assortment and the expansion of vineyards on the republic is a welcome thing as long as the condition of the existing assortment, market demand and consumer preferences are initially studied. Wines from aboriginal and autochthonous varieties have been in increasing demand from

consumers in recent years, but the areas of plantations with these varieties are greatly disadvantaged by those of introduction.

Cuvintele-cheie: Clonă, Registrul vitivinicol, Soi autohton, Soi aborigen, Soi de introducție.

Sectorul vitivinicol rămâne a fi printre ramurile principalele ale agriculturii Republicii Moldova. De-a rândul anilor sortimentul viticol este diversificat prin crearea soiurilor autohtone noi și prin introducția de soiuri și clone din diverse țări ale lumii.

Sistematizarea datelor cu privire la suprafețele viticole și a unităților viticole existente în Republica Moldova a fost posibilă doar prin crearea registrului vitivinicol, un sistem IT de trasabilitate a întregului sistem de producție și comerț, care conține informații detaliate despre toți producătorii de struguri și vin din Republica Moldova.

Pentru anul 2022 în Catalogul soiurilor de plante au fost incluse 31 soiuri de vin cu bobul alb, 13 soiuri de vin cu bobul negru, 119 clone a soiurilor pentru vin, dintre care 56 revin soiurilor cu bobul alb și 63 de clone pentru soiurile roșii.

Până la momentul actual în registrul vitivinicol sunt înregistrate 89890 plantații viticole cu diferită suprafață și 340 unități vinicole.

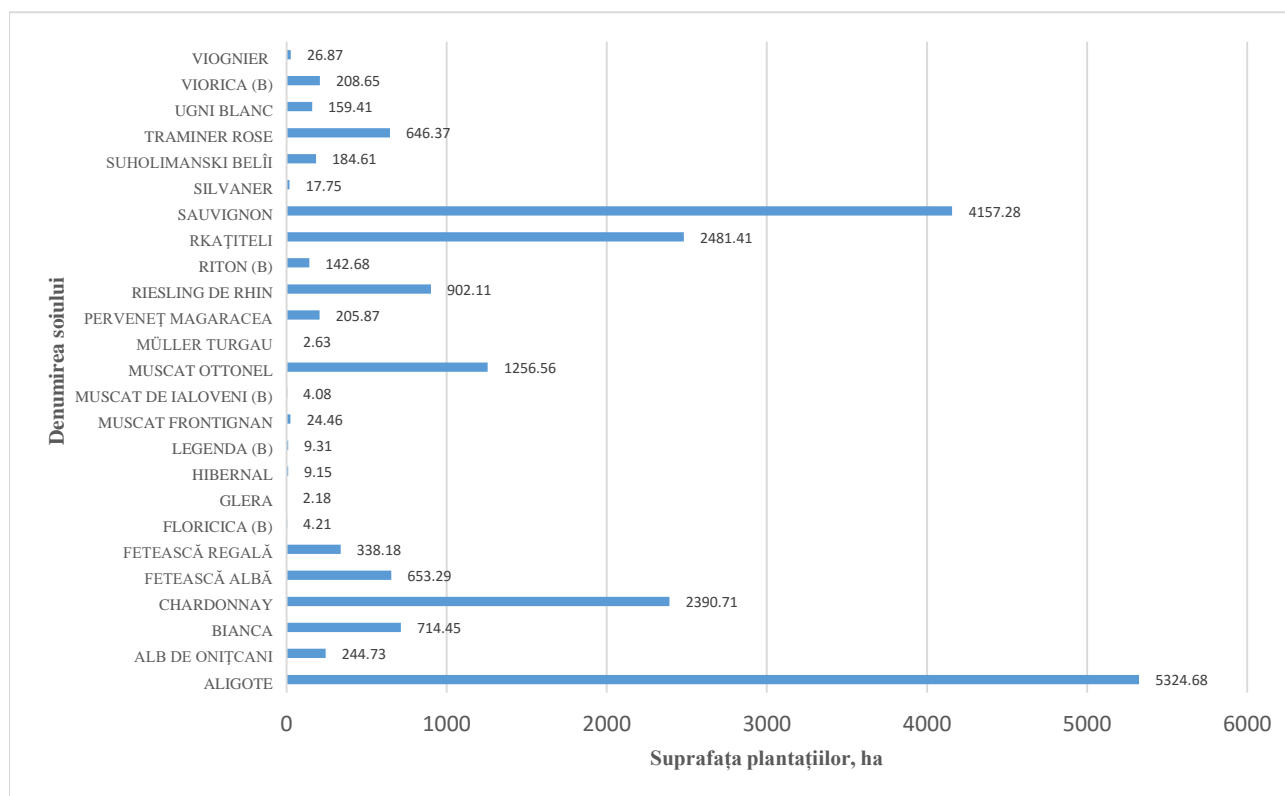


Fig 1. Suprafața plantațiilor viticole cu soiuri albe pentru vin incluse în Registrul Vitivinicol al Republicii Moldova

Cele mai mari suprafețe cu soiuri pentru vin în Republica Moldova încă rămân a fi ocupate de soiurile nobile de introducție precum - Aligote - 5324,68 ha, Cabernet Sauvignon – 4237,47 ha, Merlot – 4178,18 ha, Sauvignon - 4157,28 ha, Chardonnay – 2390,71 ha, Rkașiteli -2481,41 ha, Muscat Ottonel – 1256,56 ha, Pinot Noir – 1204,0 ha, celelalte soiuri tehnice înregistrează suprafețe de mici de 1000 ha per soi.

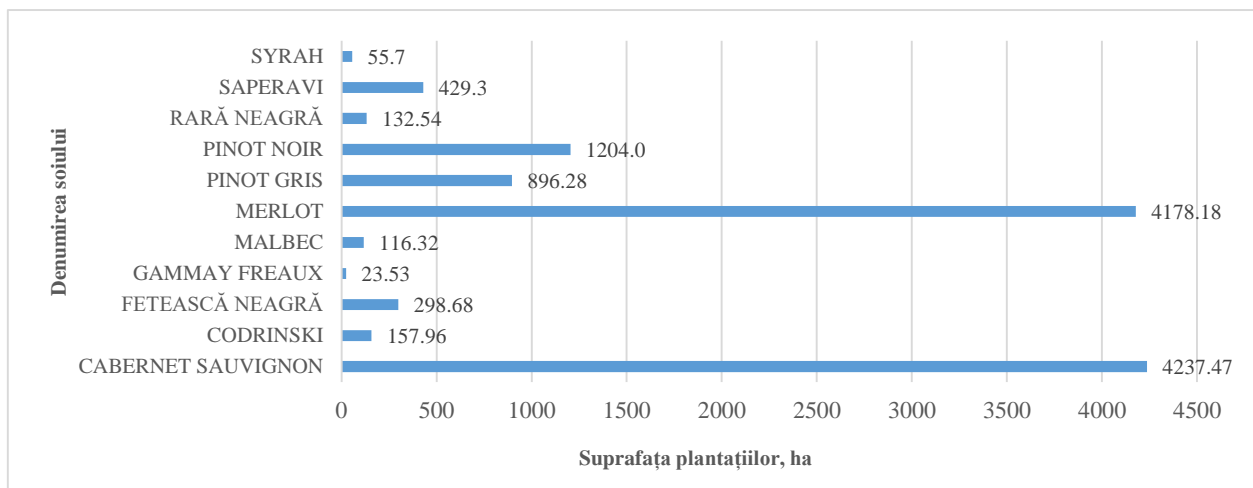


Fig. 2. Suprafața plantațiilor viticole cu soiuri roșii pentru vin incluse în Registrul Vitivinicol al Republicii Moldova

Pentru soiurile aborigene și cele de selecție autohtonă se observă o tendință de extindere a suprafețelor, ca urmare a cererii mai sporite în ultimii ani pe piețele de desfacere și a evidențierii autenticității în turismul vitivinicol. Astfel, în Registrul vitivinicol al Republicii Moldova sunt înregistrate următoarele suprafețe pentru aceste soiuri – Fetească Albă – 653,29 ha, Fetească Regală – 338,18 ha, Fetească Neagră – 298,68 ha, Alb de Onițcani – 244,73 ha, Viorica – 208,65 ha, Codrinski – 157,96 ha, Riton – 142,68 ha, Rară Neagră – 132,54 ha și Floricica – 4,21 ha.

CONCLUZII

Diversificarea sortimentului viticol și extinderea plantațiilor pe teritoriul republicii este un lucru binevenit atâta timp cât este studiată inițial starea sortimentului existent, cererea pe piață și preferințele consumatorilor. Vinurile din soiurile aborigene și autohtone au o cerere tot mai mare din partea consumatorilor în ultimii ani, dar suprafețele plantațiilor cu aceste soiuri sunt mult defavorizate de către a celor de introducere.

REFERINȚE BIBLIOGRAFICE

- 1.Catalogul Soiurilor de plante pentru anul 2022.
<https://cstsp.md/uploads/files/Catalogul%20Soiurilor%20de%20Plante%202022.pdf>
- 2.Registrul vitivinicol al Republicii Moldova <https://rvv.gov.md/homepage.jsf>