

## IMPORTANȚA PROTEJĂRII PATRIMONIULUI ARHITECTURAL

Anatolie SÎLI

[anatolie.sili@udu.utm.md](mailto:anatolie.sili@udu.utm.md)

Elena MANȚUC

[elena.mantuc@udu.utm.md](mailto:elena.mantuc@udu.utm.md)

***Summary.** Architectural monuments, being either separate constructions or a large spatial complex, represent a part of the town that depends directly on the relations within it's system. Valorification and renovation of architectural monuments must be a continuous process and should become a priority for the whole society.*

**Cuvinte cheie:** patrimoniu, monumente arhitecturale, principii, conservare, renovare, reabilitare, complex de lucrări

### Introducere

Noțiunea de „patrimoniu”, după părerea mai mult savanți și specialiști din domeniu, este legată de ideea unei moșteniri transmise din trecut și care gerată cu grijă și maximă diligență, se transmite mai departe, cel puțin intactă, dacă nu îmbogățită generațiilor următoare. Patrimoniul arhitectural este protejat în special prin legislația privind monumentele istorice, social-culturale, completată cu reglementările internaționale aferente.

În Republica Moldova, asemeni altor state obiectele imobile constituite un sector deosebit de important, sub aspect economic și social. Reflectarea timpului în mediul urban și rural comportă o semnificație culturală importantă, determinând formarea imaginii arhitecturale a localităților, ce include continuitatea cu trecutul și orientarea spre viitor, a imaginii ce influențează psihologia socială.

Orice monument arhitectural, fie construcție aparte sau complex spațial larg, reprezintă o parte a localității ce depinde nemijlocit de relațiile în sistemul acesteia. De aceea, păstrarea monumentelor urmează să fie determinată de activități orientate atât asupra monumentului însuși cât și asupra ambianței asociate cu acesta fizic, funcțional și vizual.

În urma studiului noțiunilor cu privire la „Monument” evidențiem cele două definiții, mai des întâlnite în literatura de specialitate, care conceptualizează Monument ca:

❖ construcție sau o parte de construcție, împreună cu instalațiile, componentele artistice, elementele de mobilare interioare sau exterioare care fac parte integrată din acestea, precum și lucrări artistice comemorative, funerare și de for public, împreună cu terenul aferent delimitat topografic, care constituie mărturii cultural-istorice remarcabile din punct de vedere arhitectural, arheologic, istoric, artistic, etnografic, religios, social, științific sau tehnic. (Irina Oberlander Târnoveanu, “Un viitor pentru trecut”)

❖ construcție/structură, împreună cu: terenul aferent istoric constituit, construcțiile auxiliare, instalațiile, componentele artistice, elementele de tâmplărie, feronerie, sculptură și de mobilare interioară sau exterioară care fac parte integrantă din acestea, precum și lucrări artistice comemorative: funerare și de for public (Proiect de lege "Legea privind protecția monumentelor istorice").

Analizând aceste 2 definiții observăm că atunci când studiem un monument nu e suficient analiza doar a construcției, ci și situl sau terenul aferent. De aceea, păstrarea monumentului trebuie să fie determinată de activități orientate atât asupra monumentului însuși cât și asupra ambianței asociate cu acesta fizic, funcțional și vizual.

Conform normelor actuale internaționale (Carta de Veneția), ar trebui ocrotite nu doar anumite clădiri ci și zone întregi — termen “situri” (teren delimitat topografic, cuprinzând acele creații umane în cadrul natural care sunt mărturii cultural-istorice semnificative din punct de vedere arhitectural, urbanistic, arheologic, istoric, artistic, etnografic, religios, social, științific, tehnic sau al peisajului cultural). Așadar, noțiunea de monument istoric cuprinde nu doar creația arhitectonică izolată, ci și situl urban sau rural care ne oferă mărturia unei civilizații particulare, a unei faze reprezentative a evoluției, sau a unui eveniment istoric. Noțiunea se referă nu doar la opere mari ci și la opere modeste care au căpătat, cu timpul, o semnificație culturală.” (Art. 1) (Carta de Veneția).

Valorificarea și renovarea monumentelor istorice trebuie să aibă loc continuu. Rigoarele de valorificare a monumentelor se schimbă și tot mai prețioase pentru generațiile viitoare devin mărturiile trecutului, sunt descoperite noi valori, ale căror mărturii sunt monumentele istorice.

De asemenea, asupra multor monumente se realizează intervenții ce duc la pierderea valorii arhitecturale și estetice. Astfel ar trebui puse sub protecție, de exemplu, și vestigiile medievale ale rețelei străzilor

localităților istorice. Ca o construcție să capete statutul de monument trebuie să corespundă mai multor criterii :

- vechimea;
- raritatea;
- reprezentativitatea;
- valoare memorială.

Chiar dacă în Republica Moldova au fost puse deja bazele legislative necesare ocrotirii patrimoniului (au fost adoptate "Legea privind ocrotirea monumentelor" din 22.06.1993, "Legea culturii" din 27.05.1999 ș.a.), și în pofida faptului că în anul 2002 Parlamentul RM a ratificat Convenția privind protejarea patrimoniului mondial cultural și natural, cunoașterea și înțelegerea valorii acestui patrimoniu atât de către populația republicii cât și de către oaspeții ce vizitează Moldova, lasă mult de dorit. Totodată, lipsa în Republica Moldova a unui sistem funcțional de protejare a monumentelor a dus la multe pierderi, adesea irecuperabile, a obiectivelor de patrimoniu cultural imobil, inclusiv a celor incluse în Registrul monumentelor RM ocrotite de stat și în Registrele unităților administrativ-teritoriale.

Intervențiile neautorizate, demolările și alte acțiuni ce duc la pierderea valențelor de monument sunt încă destul de frecvent întâlnite în Republica Moldova. Metodele practicate de degradare și distrugere a edificiilor cu statut de monument protejat afectează în primul rând caracteristicile de bază care definesc un monument – autenticitatea și integritatea lui. Printre cele mai frecvente se întâlnesc: lăsarea obiectului fără întreținere minimă care duce la degradare totală; demolare totală sau parțială și ridicarea în schimb a unor noi edificii; supraetajare – care duce la schimbarea volumetriei originare; înlocuirea elementelor de tencuială, tâmplărie etc. În același timp nu sunt protejate zonele din jurul monumentelor care chiar și sunt ocrotite de stat, în flagrantă contradicție cu normele internaționale:

1. “Conservarea unui monument implică păstrarea mediului la scara sa. Când mediul tradițional subzistă, acesta va fi conservat. Toate construcții noi, toate demolările și toate îmbunătățirile ce ar putea altera relațiile de volume și culori, trebuie interzise.” (Art. 6) (Carta de Veneția);
2. “Monumentul este inseparabil de istoria ai cărei martor este și de asemenea de mediul în care acesta este situat.” (Art. 7) (Carta de Veneția).

Complexitatea cadrului legislativ determină importanța în definirea acțiunilor ce pot fi realizarea în procesul de exploatare a monumentelor pentru a reuși păstrarea lor pentru o perioadă lungă de timp:

➤ **protejare** - ansamblu de masuri cu caracter științific, juridic, administrativ, financiar, fiscal și tehnic, menit să asigure identificarea, cercetarea, inventarierea, clasarea, stabilirea zonei de protecție, evidența, paza și întreținerea, proiectarea și operarea intervențiilor, prevenirea distrugerii/degradării/mutilării, consolidarea, conservarea/restaurarea, punerea în valoare a monumentelor istorice, protecția/regenerarea mediului lor istorico-arhitectural, integrarea monumentelor istorice în viața social-economică și culturală a colectivităților locale etc. intervenții – totalitatea lucrărilor operate asupra monumentelor istorice, altele decât activitățile de demolare și distrugere (lucrări de conservare, reparație, restaurare sau de reabilitare operate asupra monumentelor și ansamblurilor, inclusiv cele de esență regenerativă operate asupra siturilor).

➤ **reparație** – complex de lucrări (cercetare științifică, proiectare și operare a intervențiilor proiectate) efectuat în scopul menținerii imobilului protejat în stare de exploatare, fără modificarea caracteristicilor lui istorice.

➤ **conservare** – complex de lucrări (cercetare științifică, proiectare și operare a intervențiilor proiectate) efectuat în scopul prevenirii înrăutățirii stării monumentului istoric sau de remediere a unei înrăutățiri deja produse, inclusiv prin lucrări de consolidare (cu caracter temporar sau de durată), fără modificarea caracteristicilor arhitecturale și structurale ale monumentului constatate la momentul clasării.

➤ **restaurare** – complex de lucrări (cercetare științifică, proiectare și operare a intervențiilor proiectate) efectuat în scopul punerii în valoare, păstrării și fortificării valorii istorico-culturale a imobilului protejat, inclusiv prin restabilirea integrității fizice și funcționale a acestuia, inclusiv prin remedierea unor modificări/alterări suferite în timp.

➤ **reabilitare** – complex de lucrări (cercetare științifică, proiectare și operare a intervențiilor proiectate), care comportă un caracter neinvaziv, efectuat în scopul adaptării imobilului protejat la necesitățile moderne rezidențiale sau de exploatare (instalare încălzire, canalizare, electricitate etc.), care nu depășesc strictul necesar și nu

afectează imaginea autentică și valoarea istorico-culturală a monumentului istoric, incluzând efectuarea lucrărilor necesare de conservare/restaurare a bunului de patrimoniu cultural.

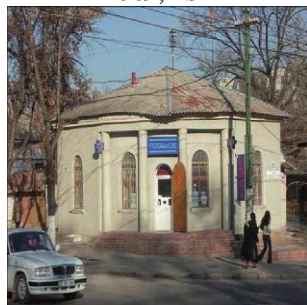
Monumente demolate sau încălcări în protejarea patrimoniului sunt prezentate în imaginile de mai jos:



**Fig.1** or. Chișinău , str. 31 August 1989,nr32



**Fig.2** or. Chișinău, intersecție str. București și str. Armenească



**Fig.3** or. Chișinău , str.Columna51



**Fig.4** or. Chișinău, str. Serghei Lazo, nr.22



**Fig. 5** or. Chișinău, str.Alexandru cel Bun,nr.91



**Fig. 6** or. Chișinău, str. Vlaicu Pîrcălab,nr.7

## **Concluzii:**

Patrimoniul arhitectural construit, atât din mun. Chișinău cât și din întreaga republică necesită o atenție sporită nu doar din partea autorităților publice, ci și din partea întregii societăți civile. Ca obiective propuse pentru eficientizarea procesului de protejare a patrimoniului arhitectural ar fi: însușirea principiilor restaurării științifice a monumentelor arhitectural-istorice; cunoașterea fundamentelor legislației de protecție a monumentelor istorice; aplicarea principalelor instrumente de investigare a monumentelor arhitecturale, istorice, culturale și rolului specific al arhitectului, urbanistului în utilizarea acestora.

## **Bibliografie:**

1. Legea privind ocrotirea monumentelor nr. 1530 din 22.06.1993
2. Legea privind autorizarea executării lucrărilor de construcție nr.163 din 09.07.2010
3. Registrului Monumentelor Imobile de Importanță Locală din Municipiul Chișinău, IMP Chișinăuproiect (Chișinău 2011).
4. Policy Brief Nr.2.07.2011.
5. <http://www.monument.sit.md>
6. Patrimoniul cultural al Republicii Moldova (Chișinău 2011).
7. Tamara Nesterov, Proiect de lege privind protecția patrimoniului, Chișinău 2017.
8. Mircea Duțu „Dreptul urbanismului” Ediția a II-a, București 2009.
9. Proiect de Lege privind protecția monumentelor istorice, (versiunea august 2018).