

FLOW CHARTUL CA INSTRUMENT DE ORGANIZARE A PROCESELOR

Tudor ANDRIES, st. gr. IMCM 101
Conducător științific: lect. super. Alexandru FURDUI

Universitatea Tehnică a Moldovei

Abstract: *FlowChart – este o diagrama care utilizeaza simboluri grafice pentru a descrie natura si fluxul pasilor intr-un proces. FlowChart-urile se utilizeaza atunci cind dorim sa imbunatitim un proces sau cind dorim sa creiem un proces nou. Simbolurile generale utilizate in Flow Chart sunt: ovalul, boxa, romb, cercul, triunghi.*

Cuvinte Cheie: *FlowChart, delegarea obligatiunilor, prezentarea oportunitatilor, proces.*

Ce este un FlowChart?

FlowChart (diagrama flux) – este o diagrama care utilizeaza simboluri grafice pentru a descrie natura si fluxul pasilor intr-un proces.

FlowChart-urile se utilizeaza atunci cind dorim sa imbunatitim un proces sau cind dorim sa creiem un proces nou.

FlowChart-urile ne ajuta sa intelegem cum intradevar functioneaza procesul , utilizatorii acestuia pot crea FlowChart-uri pentru a prognoza sau planifica diferite schimbari sau modificari in proces. Uneori apare tendinta de a crea un FlowChart ideal procesului care ar arata cum ar trebui sa functioneze procesul fara perturbari sau intreruperi. Pentru beneficiile utilizarii FlowChart-ului putem enumera:

1. Acesta promoveaza intelegerea unui proces, explicind procesul pas cu pas si prezentind pasii grafic (oamenii pot sa aiba diferite viziuni asupra procesului, un FlowChart ne ajuta sa ajungem la un consens privind consecutivitatea pasilor si de asemenea acesta descrie procesul intr-un fel in care descrierile text nu o pot face, un FlowChart bun poate inlocui pagini intregi de text);
2. FlowChart reprezinta un instrument pentru instruirea angajatilor(deoarece acesta reprezinta grafic consecutivitatea pasilor) FlowChart-ul poate fi foarte util in instruirea angajatilor pentru a executa procesul in acord cu procedurile de standardizate existente;
3. Acesta ne ajuta sa identificam domeniile problematice si oportunitatile pentru imbunatatirea procesului (odata ce am divizat procesul in pasi si iam pus in diagrama, domeniile problematice devin mai vizibile, deasemenea este mai usor de a identifica oportunitatile pentru simplificarea procesului analizind punctele de decizie, rearanjind pasii si completind golurile)
4. FlowChart-ul descrie relatia client-furnizor(ajutind astfel persoanele implicate in proces sa intelega care sunt clientii lor si cind acestia sunt in rol de furnizor).

Simbolurile utilizate in FlowChart

Simbolurile in FlowChart au fiecare o insemnatate specifica si sunt conectate intre ele cu sageti care indica fluxul de la un pas la altul.

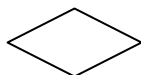
Simbolurile generale sunt:



Ovalul – indica pasul de inceput si de sfirsit;



Boxa –un dreptunghi reprezinta un pas simplu de facut;



Romb – un romb indică in proces unde apar punctele de decizie asa ca: da sau nu, amerge sau nu. Din acest romb trebuie să iasa doua variante posibile care indica evolutia procesului;



Cercul – un cerc indica ca un pas al FlowChart-ului este conectata cu o alta pagina sau o parte a FlowChart-ului. De obicei se scrie o litera in cerc pentru a arata legatura;



Triunghi – un triunghi arata unde in proces apar unitatile de masura.

In figurile geometrice descrierea pasilor trebuie sa fie un verb sau o locutiune verbala.

Impartirea FlowChart-urilor dupa nivele

Cind vrem sa creem un FlowChart trebuie sa luam in considerare cum acesta va fi folosit, de catre cine va fi utilizat si cantitatea de informatie necesara persoanelor care il vor utiliza. Aceasta ne va ajuta sa stabilim gradul de detaliere a FlowChart-urilor.

Exista trei nivele de clasice sau generale:

Nivelul macro- care este utilizat de obicei de conducerea de virf a intreprinderii si care prezinta o imagine generala a procesului, de obicei nivelul macro are pina la 6 pasi si poate fi comparat cu fotografierea pamintului de la 10000 metri.

Nivelul mini – este utilizat de catre angajati de nivelul mediu, de obicei prezinta informatia pe sectii, departamente utilizind analogia cu avionul o fotografie de la 3000 metri

Nivelul micro – descrie procesul la cel mai detaliat mod ,este concentrat pe portiuni foarte mici de la modelul general si poate fi comparat cu fotografia cind stam cu picioarele pe pamint.

Pentru a ajunge la nivelul micro se elaboreaza mai intii nivelul macro dupa care pasii FlowChartului de la nivelul macro se detalizeaza fiecare intr-un FlowChart de nivel minim, ulterior acestea (FlowChart-urile de nivel minim) sunt descompuse in FlowChart-uri de nivel micro.

Nota: Denumirea pasilor de la nivel superior nu trebuie sa se repete la nivelurile inferioare.

Cum incepem construirea Flow Chartului ?

Exista mai multe metode pentru a construi un FlowChart si se poate utiliza oricare dintre ele atita timp cit urmam urmatorul algoritim :

1. Identificam persoanele potrivite pentru a construi FlowChartul ;
2. Determinam care sunt asteptarile de la FlowChart ;
3. Identificam cine si cum il va folosi ;
4. Definim nivelul de detaliere necesar ;
5. Stabilim limitele procesului pe care vrem sa-l stabilim

Despre limite:

Acestea sunt punctele de inceput si de sfirsit al FlowChart. Limitele determina numarul de activitati care trebuie studiate si numarul de persoane care trebuie implicate in procesul functiional si interfunctional.

Care sunt tipurile de FlowChart ?

In afara de categorizarea FlowCharturilor dupa nivelul de detaliere mai exista 3 tipuri de baza de FlowChart:

1. FlowChartul liniar;
2. FlowChartul cu delegarea obligatiunilor;
3. FlowChartul cu prezentarea oportunitatilor.