

ABORDĂRI CONSTRUCTIV-DECORATIVE ÎN ARHITECTURA FORMELOR MICI REALIZATE DE MEȘTERII POPULARI

Vitalie MALCOCI

*dr. în studiul artelor, conf. univ.,
Institutul Patrimoniului Cultural, Chișinău, Moldova*

Rezumat: *Arhitectura populară este una dintre cele mai impresionante forme materiale ale culturii tradiționale. Evoluând în timp, ea a favorizat crearea formelor mici, ornamentica și plastica decorului arhitectural. Problema abordată în acest articol se concentrează asupra descrierii formelor mici de la intrarea în ograda țărănească. Este vorba de interpretarea organizării structurale a porții mari și mici, detaliile ce le compun și elementele de înfrumusețare. Concomitent sunt reflectate și aspecte ce țin de simbolistica porților. În final ajungem la concluzia că sistemul constructiv-decorativ a porților gospodăriei țărănești reprezintă una dintre cele mai desăvârșite forme arhitecturale din creația populară. Poarta întregește ambianța socio-familială, simbolizând locul de trecere dintre spațiul din afară spre cel din interior. Acest element arhitectonic marchează pragul dintre spațiul comunitar sătesc și spațiul casnic. Prin forma, decorul și ornamentica sa, porțile înglobau o semantică destul de complexă.*

Cuvinte cheie: *arhitectură populară, poartă, stâlp, formă, decor, ornament.*

Summary: *Popular architecture is one of the most impressive material forms of traditional culture. Evolving over time, it favored the creation of small shapes, ornaments and plasticity of architectural decor. The problem addressed in this article focuses on the description of small forms situated at the entrance to the peasant yard. It is about interpreting the structural organization of the large*

and small gates, their details and beautification elements. Simultaneous, are also reflected aspects related to the symbolism of the gates. Finally, we conclude that the constructive-decorative system of the gates of the peasant household represents one of the most exquisite architectural forms of popular creation. Gate completes social and family environment, symbolizing the passage from the outside space to the inside. This architectural element marks the threshold between the village community space and the home space. Through their form, decoration and ornaments, the gates incorporated a rather complex semantics.

Keywords: *popular architecture, gate, pillar, form, decoration, ornament.*

Introducere

Printre creațiile majore ale artei populare, arhitectura vernaculară este cea mai reprezentativă, manifestându-se în diverse tehnici și metode constructive, cât și elaborări de elemente decorativ-ornamentale. Din acest registru nu face excepție nici arhitectura formelor mici, ce deține un rol foarte important în organizarea structurii gospodăriei țărănești. Aceste componente asigură atât o amenajare ordonată, cât și o rezolvare compozițională definitivă. Ele îmbogățesc aranjamentul arhitectural al gospodăriei, îmbină într-un tot întreg construcțiile separate și dețin o valoare artistică prin forma și decorul ornamental.

Discursul nostru se va axa pe cercetarea și descrierea formelor mici ce stau la intrarea în ograda țărănească, dintre care cele mai semnificative sunt porțile. Poarta întregește ambianța socio-familială, simbolizând locul de trecere dintre spațiul din afară spre cel din interior. Acest element arhitectonic marchează pragul dintre spațiul comunitar sătesc și spațiul casnic, care exzercita și o funcție magică. Prin forma și ornamentica sa, porțile înglobau o semantică extrem de complexă.

Particularități structurale ale porților din arhitectura tradițională

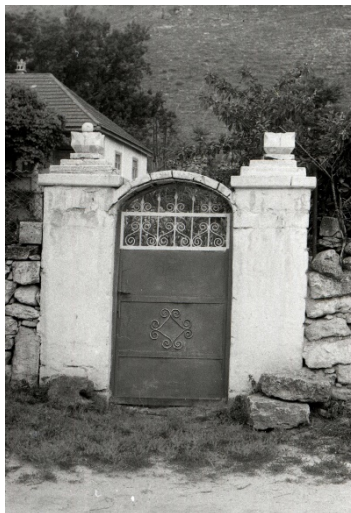
Structura compozițională a porților poate fi clasificată în baza anumitor particularități. Conform numărului de stâlpi porțile pot fi clasificate în două grupuri de bază: poartă alcătuită din doi stâlpi și poartă alcătuită din trei stâlpi. În acest caz porțița care indică trecerea pentru oamnei, poate fi plasată aparte de poarta mare (figurile 1 - 3), poate fi alăturată la unul dintre cei doi stâlpi (figurile 6 - 7) sau poate fi încadrată în una din aripile porții mari (figura 4).



**Figura 1. Porțiță de lemn.
s. Cunicia (Camenca).
Foto M. Livșiț.**



**Figura 2. Portiță adosată.
buiandrung.
s. Mașcăuți (Criuleni).
Foto V. Malcoci.**



**Figura 3. Portiță cu
s. Morovaia (Orhei).
Foto V. Malcoci.**

Exemplele din figurile 6 și 7 prezintă o compoziție asimetrică, alcătuită din două deschideri, una mare pentru accesul transportului și alta mică pentru oameni, ambele fiind delimitate în total cu trei stâlpi. Aceștia fie că sunt de aceeași înălțime, fie că stâlpul ce delimitează portița este de înălțime redusă, accentuând intrarea mică.

Ca excepție, foarte rar întâlnită, este poarta alcătuită din patru stâlpi. În acest caz de ambele părți ale porții mari sunt repartizate câte o portiță. Aici, structură compozițională este simetrică, construcția prezentând o deschidere mare centrală alcătuită din două tăblii și câte o deschidere mică de ambele părți ale porții mari.

Observăm că porțile din arhitectura de piatră se înscriu în aceeași clasificare cu cele din lemn. Deosebirea constă în prelucrarea formelor și dispunerea decorului. Porțile din piatră sunt construcții masive, cu terminații volumetrice în partea superioară și bogat decorate cu elemente de ornament. Stâlpii porților din lemn sunt

modest fasonați, decorul și ornamentația fiind repartizate pe toată suprafața disponibilă a stâlpilor.

După înălțime porțile de asemenea pot fi clasificate în: poartă înaltă; poartă de dimensiune medie și poartă de dimensiuni mici.

Monumentalitatea porții înalte, care ajunge la 3 - 4 m., este accentuată prin înălțimea stâlpilor și deseori a coronamentului său – acoperișul în două ape. Dispunerea decorului este stabilită de cele două registre - partea de jos și cea de sus a tăbliilor. Registrul de jos, ce cuprinde de regulă două treimi din înălțime, formează un câmp închis. Registrul de sus formează câmpul unei grile ajurate, obținute în urma prelucrării materialului. Astfel, câmpul de sus, mai ușor și mai zvelt, armonizează destul de reușit cu câmpul închis și masiv din partea inferioară, însă care este împodobit și înfrumusețat cu decor.

Portița mică repetă deseori decorul dispus pe porțile mari sau îl interpretează cu mici abateri, ce permite de a menține compoziția integră. Înălțimea portiței coincide cu cea a porții mari sau poate fi de mărimi mici. Porți de acest tip se întâlnesc de regulă în zona de centru a Moldovei, unde decorul ornamental este distribuit pe monumentalitatea acestor forme arhitecturale.

Porțile de dimensiuni medii mențin în principiu aceiași înălțime și monumentalitate, însă tăbliile sunt de dimensiuni mai reduse. Înălțimea lor variază în dependența de compoziția structurală a porții. Tăbliile de asemenea sunt împărțite în două registre, însă în cazul dat câmpul de jos, ca mărime, coincide cu cel de sus, și doar în cazuri rare acest principiu nu se respectă. Aici depistăm uneori abateri în ce privește terminațiile tăbliilor. De la forma sa tradițională pe orizontală, ele apar fie cu terminațiile în formă de triunghi, fie cu linia în formă sinuoasă alcătuind diverse compoziții. Decorul tăbliilor menține aceiași ornamentație, însă portița este mai joasă ca poarta și are uneori acoperiș propriu. Acest tip de porți se întâlnesc în regiunea centrală din zona codrilor.

Porțile de dimensiuni mici sunt cel mai simple și des întâlnite. Înălțimea lor variază între 1,50 – 2 m. și nu sunt prevăzute cu acoperiș. Terminațiile tăbliilor sunt diverse, începând cu cele mai simple, continuând cu exemplele în triunghi, sau semiovale și finisând cu sinuoase complicate. Decorul tăbliilor la fel este destul de

divers, de la compoziții complexe la exemple foarte simple. Acest tip de porți se întâlnește în toate cele trei zone teritoriale, dar are o dezvoltare mai largă la nordul Moldovei.

Stâlpii din lemn în ultimele decenii ale secolului XX au început să fie înlocuiți cu stâlpi din beton sau metal, iar tăbliile înlocuite cu cele din tablă. Acest lucru a dus la pierderea frumuseței și farmecului porților din gospodăria țărănească.

Analizând mai multe exemple de porți putem constata, că cele mai răspândite sunt porțile cu trei stâlpi, formate din poarta mare și cea mică. Porțile cu acoperiș au un înveliș în două ape acoperit cu șindrilă, țiglă sau tablă.

Coama acoperișului de deasupra porților, are un rând de șiță profilat în scop decorativ, cu denumirea populară ”ciocârlani” [1]. Capetele coamei sunt împodobite cu câte un bold ornamentat în traforuri. De cele mai multe ori partea superioară a acestuia capătă siluete de flori plante sau arbori asociate cu figuri de păsări sau capete de cai. Deseori centrul coamei este împodobit cu elemente de decor care încoronează acoperișul dându-i eleganță și grațiozitate.



Figura 4. Poartă. s. Brănești (Orhei).

Foto V. Malcoci.



Figura 5. Poartă. s. Piatra (Orhei).
Foto V. Malcoci.

Pentru asigurarea rigidității sistemului de elemente orizontale și verticale ale acoperișului, deseori sunt aplicate contrafisele. Acestea, pe lângă asigurarea stabilității sistemului de construcție joacă și un rol decorativ expresiv.

Structura compozițională a porțiței din gospodăria țărănească

Porțița este asamblată în compoziția integră a porților în mod tradițional, pe linia fațadei principale a porților mari. În partea superioară deseori are un buiandrung, care leagă stâlpii și care este dispus la o înălțime de regulă mai joasă decât statura omenească (figurile 2 - 3). Acest sistem constructiv are explicația sa, dacă ne referim la simbolismul porții și a pragului. Este cunoscut faptul că în trecut, pentru a trece prin poarta unui sanctuar, templu sau o altă construcție destinată ceremoniilor cultural-religioase, profanul trebuia să se aplece. Obiceiul se efectua nu în semn de umilință, „ci pentru a marca dificila trecere de la lumea profană la planul inițiatic” [2].

Astfel, aplecându-se la trecerea prin poartă, omul își manifesta recunoștința față de gospodarii casei, dar și respectul față de spațiul lumii ”microcosmice” create de gospodar. Aici, pragul de trecere indica hotarul între exterior și interior, între profan și sacru.

Element important în decorul porților și porțițelor constituie terminația coronamentului stâlpilor. Aici depistăm un repertoriu divers de forme care pot fi clasificate în: terminații cu forme simple și terminații cu forme compuse.



Figura 6. Poartă. s. Butuceni (Orhei).
Foto V. Malcoci.



Figura 7. Poartă. s. Dereneu (Călărași).
Foto M. Livșiț.

Din terminațiile cu forme simple fac parte cele mai vechi mostre de acest tip. Dintre ele cele mai recent întâlnite sunt: terminații de formă rotunjită, care în unele cazuri tind să capete forme mai evoluate, sub chip antropomorf; terminații sub formă de piramidă în

patru, mai rar în două pante. Cea mai mare întrebuințare o au formele alungite, ținute a terminațiilor, care ne provoacă senzația unor căciule țurcănești și terminații sub formă de bulbi.

Terminațiile stâlpilor de formă compusă pot fi grupate în: terminații sub formă de acoperiș în mai multe ape cu opt versante (cele patru perechi de versante formează configurația a patru frontane mici); terminații sub formă de acoperiș în patru ape, cu câte un turnalet la fiecare dintre cele patru colțuri ale formei (acestea ne amintesc foarte mult de forma căciulei hornurilor din piatră; terminații bulbiforme în trepte și terminații sub formă de mugure. Trecerea de la corpul stâlpului spre căciula sa se petrece treptat prin intermediul unor verigi sau brâe de profil configurat. Deseori elemente de ornament sunt dispuse pe suprafața întreagă a stâlpului.

Concluzii

În urma analizei constructiv-decorative a porților gospodăriei țărănești, putem concluziona că fiecare element din structura întreagă ale acestor realizări este strict determinată prin aspect arhitectonic, formă, decor și ornament. Anume totalitatea elementelor constructive, au determinat elaborarea celor mai desăvârșite forme mici vernaculare ale arhitecturii din creația populară.

Poarta împreună cu porțița întregesc ambianța socio-familială, simbolizând locul de trecere dintre spațiul din afară spre cel din interior. Astfel, aceste elemente arhitectonice marchează pragul dintre spațiul comunitar sătesc și spațiul casnic. Prin forma și ornamentica sa, porțile înglobau o semantică extrem de complexă.

Decorul porților ogrăzilor sătești reprezentau concentrări de energie sacră. Ele aveau capacitatea să alunge duhurile malefice și să oprească nefastul, iar cel ce intra prin poartă în curte imediat se purifica și se curăța de toate relele. Arta populară își are originile ei mai ales în această mentalitate magică a omului arhaic. Obiectele și piesele elaborate de creatorul popular întruchipau funcții miraculoase, care erau urmate de datini, tradiții și obiceiuri. Astfel, omul s-a străduit să elaboreze forme estetice corespunzătoare, să le orneze într-un mod cât mai măiestrit și să le ofere caracteristici proprii. Porțile înscriu în acest context forme estetice constructiv-decorative cu

implicații de factură mito-folclorică și coloratură simbolică extrem de complexă.

Bibliografie

1. MALCOCI, V. *Decorul arhitectural în piatră, din arta populară moldovenească (sf. sec. XIX – sec. XX)*. Chișinău: Știința, 2000, p. 47.
2. CHEVALIER, J., GHEERBRANT, A. *Dicționar de simboluri*. V.
3. București: Artemis, 1995, p. 117

CHITANȚA DE ÎNCASARE A AMENZII CONTRAVENȚIONALE APLICATĂ LA FAȚA LOCULUI

Vitalie IONAȘCU

conferențiar universitar la Catedra „Drept polițienesc și
securitate publică” a Academiei „Ștefan cel Mare” a MAI al RM”

Vasile ZAVATIN

conferențiar universitar la Catedra „Drept polițienesc și
securitate publică” a Academiei „Ștefan cel Mare” a MAI al RM”

***Abstract:** Another simplified procedure that excludes the need to file different procedural actions in contravention proceedings is that in which the offender agrees to pay the fine on the spot against a receipt. The use of the receipt of the fine at the place of finding the deed has several benefits and facilities for both the offender and the entire contravention process. Analyzing the normative regulations in this sense, we find that the principle of legality is affected by numerous technical-legislative deficiencies that in our view make the contravention law a lapsed one.*