

MORTALITATEA – FACTOR DEMOGRAFIC AL MIȘCĂRII NATURALE A POPULAȚIEI REPUBLICII MOLDOVA

Doina CREȚU

Universitatea Tehnică a Moldovei

Motto: „Primul simptom al morții este nașterea”

Stanislaw Jerzy Lec

Abstract: *Declinul demografic și deteriorarea structurii pe vârste sunt fațetele cele mai vizibile și cele mai preocupante ale situației demografice în țara noastră. După aproape două decenii de declin al situației demografice, în lipsa unor factori de schimbare a evoluției, viitorul demografic al țării este sumbru și credem că elaborarea unei strategii naționale în domeniul populației (SNP) devine o prioritate.*

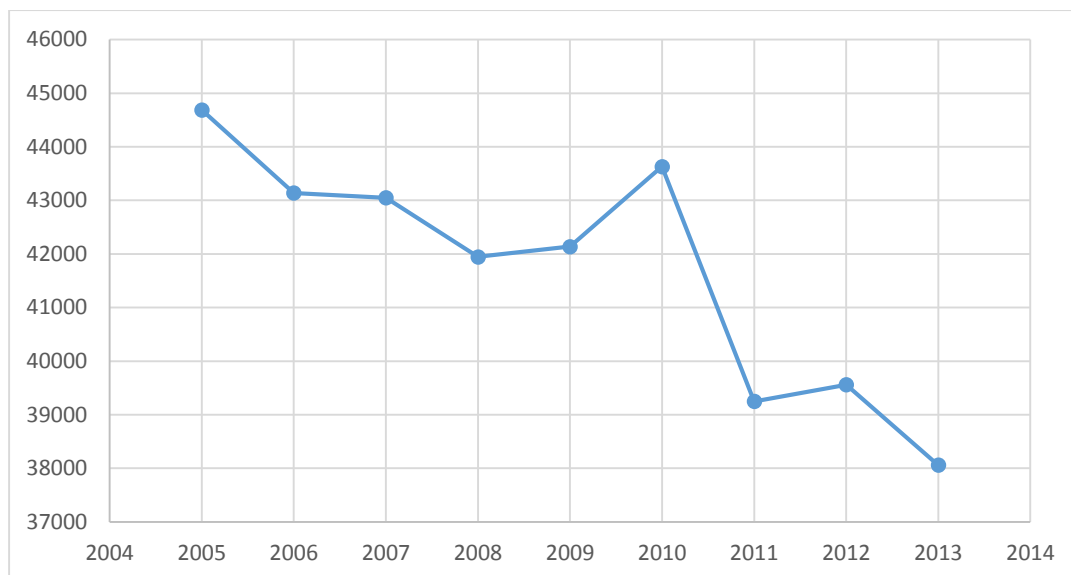
Cuvinte-cheie: *mortalitate, deces, rata mortalității, factori socio-economici, îmbătrânirea populației, strategii demografice.*

Începutul secolului XXI este unul semnificativ în evoluția societății umane. Lumea contemporană se caracterizează prin creșterea ritmului de dezvoltare a principalelor domenii ale vieții, în baza noilor tehnologii, pe de o parte, și prin creșterea decalajului între statele lumii, pe de altă parte. Dezvoltarea economică este însoțită de transformări esențiale în evoluția demografică a statelor lumii, exprimate prin creșterea numărului populației în țările în curs de dezvoltare și îmbătrânirea demografică a populației în țările dezvoltate. Numărul populației Terrei în 2008 a constituit 6,7 miliarde locuitori. Actual, ritmul anual de creștere a populației Terrei scade (1,5% în 2008, față de 1,64% în 1998), totuși, populația mondială crește anual cu 75-80 milioane de locuitori și către anul 2050 va depăși 9 miliarde de locuitori.

Istoric, rata mortalității are variații destul de mari. În secolele XVII-XIX mortalitatea la nivel mondial a avut tendințe certe de scădere, de la 40-50‰ (40-50 persoane la 1000 locuitori) la 22‰. Cea mai semnificativă scădere a ratei mortalității s-a înregistrat în a doua jumătate a secolului XX, ajungând în anii 2006-2008 la 9,3‰.

Mortalitatea generală, ca fenomen demografic, se referă la frecvența deceselor într-o anumită populație și pentru un interval delimitat de timp. Spre deosebire de natalitate, mortalitatea constituie componenta negativă a mișcării naturale a populației. Ea influențează creșterea/scăderea numerică a populației și structura acesteia pe grupe de vârstă. Transformările suferite după ce de-al doilea război mondial, au determinat ca din punct demografic țara noastră să se afle într-o fază intermediară a tranziției demografice, cu un decalaj de câteva decenii față de țările din Europa Occidentală. Schimbările sociale și economice au influențat puternic populația și structura populației precum și evoluția natalității și a mortalității.

Reducerea natalității și fertilității, creșterea mortalității, scăderea numărului populației, intensifi - carea procesului de migrație, îmbătrânirea demografică etc. sunt probleme demografice caracteristice pentru majoritatea statelor europene. Cu o cauzalitate diferită de la o țară la alta, în funcție de condițiile economice și sociale concrete, aceste probleme stringente, în special prin consecințele lor pe termen mediu și lung, au fost abordate de autoritățile naționale, îndeosebi ale țărilor membre ale Uniunii Europene, care au elaborat politici demografice ce în baza unor analize complexe pentru soluționarea problemelor demografice.



Sursa :Elaborat de autor în baza datelor BNS - www.statistica.md

Figura 1. Evoluția numărului deceselor în RM 2005-2013

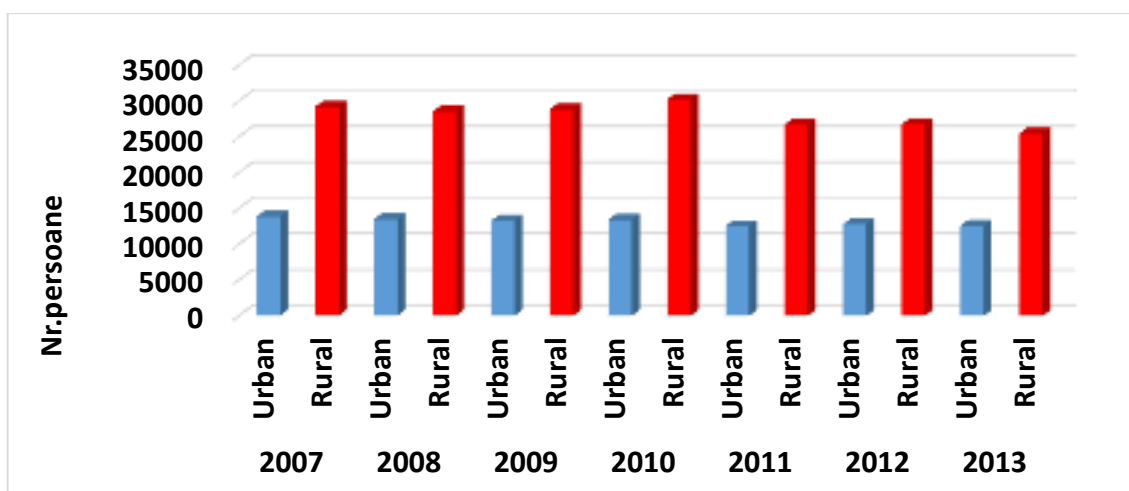
Conform datelor din tabel, deducem că nr.deceselor în anul 2013 a scăzut cu 6629 persoane față de anul 2005, observându-se o tendință de descreștere pe parcursul acestor ani.

Republica Moldova se încadrează, cu unele excepții, în limitele medii europene ale ratei natalității (10,6‰) și ratei mortalității (12‰). În acest context, menționăm că Republica Moldova nu face excepție de la evoluția fenomenelor demografice ce înregistrate pe plan european. Deosebirea esențială constă doar în ritmurile cu care decurge evoluția acestor fenomene. Astfel, tranziția demografică în statele europene se desfășoară pe parcurs de secole, pe când în Republica Moldova – pe parcurs de câteva decenii.

Mortalitatea populației este al doilea fenomen demografic care se răsfrânge direct sau indirect asupra procesului demografic. Variația ratelor de mortalitate, în mare măsură, determină nivelul natalității, sporului natural, speranței de viață, nașterii, nupțialității. La rândul ei, mortalitatea este influențată de factori socio-economici și biologici (mediul ambiant, stilul de viață), precum și de nivelul serviciilor de sănătate. În procesul de evaluare au fost conturate următoarele particularități specifice ale mortalității:

- a) mortalitatea are o tendință descendentă, deși valoarea ei rămâne relativ înaltă în comparație cu țările dezvoltate;
- b) se înregistrează mari diferențe ale mortalității în mediile urban și rural;
- c) rata mortalității masculine este superioară celei feminine cu 1-2%.

Astfel, în anul 2009 au decedat cu 191 persoane (0,5%) mai mult comparativ cu anul 2008, iar rata mortalității generale a constituit 11,8 decedați la 1000 locuitori rămânând la nivelul anului 2008. Se mențin în continuare diferențe între ratele mortalității generale pe medii, astfel că în mediul urban au fost înregistrați 9,0 decedați la 1000 locuitori, în cel rural 13,8, iar diferența semnificativă între ratele mortalității generale pe medii se explică prin procesul mai accentuat de îmbătrânire demografică a populației din mediul rural. Această diferență este reprezentată în figura 2 :



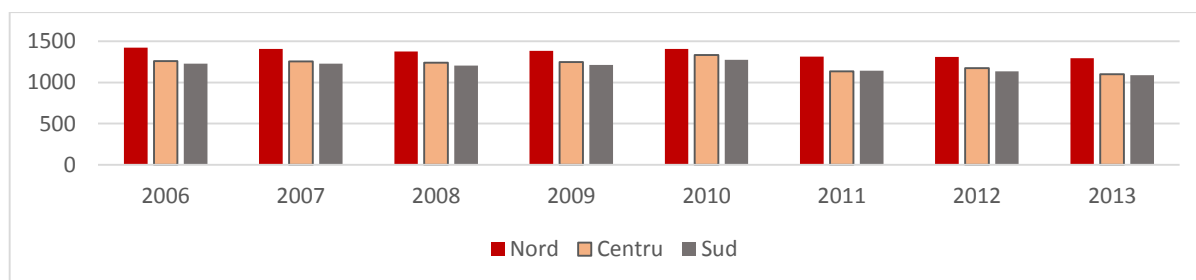
Sursa: Elaborat de autor în baza datelor BNS www.statistica.md

Figura 2. Repartiția nr.deceselor populației după mediu în perioada 2007-2013

Cele mai scăzute rate ale mortalității au fost înregistrate în mun. Chișinău (8,1‰), mun. Bălți (9,9‰), raioanele Ialoveni (11,2 ‰) și Cahul (11,3 ‰), iar cele mai înalte – în raioanele Dondușeni, Șoldănești, Rîșcani, Briceni, Edineț, Glodeni, Florești, (15,0-17,3 ‰).

Structura mortalității pe cauze de deces practic nu s-a schimbat în perioada de referință, astfel că cele mai multe decese (56,1%) au drept cauză bolile aparatului circulator, urmate de tumori (13,6%), bolile aparatului digestiv (9,8%), accidentele, intoxicațiile și traumele (8,2%), bolile aparatului respirator (5,5%). Rezultatele evaluărilor demonstrează despre existența unor particularități în mortalitatea populației pe regiuni de dezvoltare și clase ale cauzelor de deces (Diagrama 2)

Cea mai gravă situație se creează în zona de nord, unde mortalitatea este mai înaltă practic la toate cauzele principale de deces.



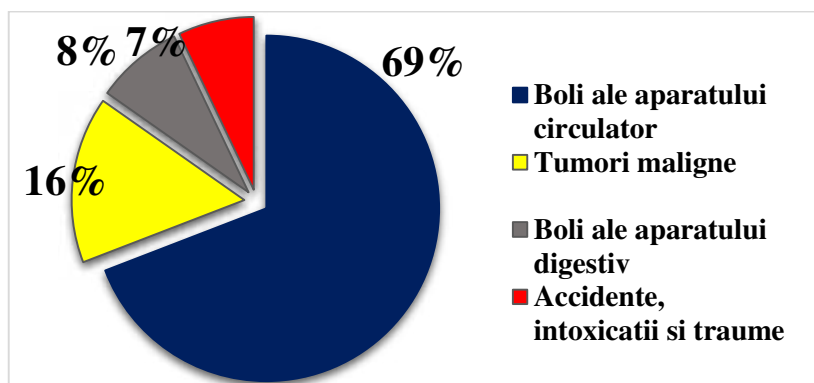
Sursa : Elaborat de către autor în baza datelor site-lui Biroului Național de Statistică www.statistica.md

Figura 3. Evoluția mortalității populației în profil teritorial în RM în perioada 2006-2013

În zona centrală mortalitatea cauzată de boli ale aparatului digestiv depășește nivelul mediu al acestui indicator de 1,3 ori. Astfel, decesele cauzate de boli ale aparatului circulator au fost mai pronunțate în raioanele Dondușeni, Edineț, Briceni și Șoldănești; de tumori în Drochia, Rîșcani, Edineț și Glodeni; de boli ale aparatului digestiv în Anenii Noi, Nisporeni, Orhei, Rezina și Strășeni. Cel mai înalt nivel al mortalității provocat de cauzele externe s-a înregistrat în raioanele Cimișlia, Hîncești, Leova, Florești și Edineț; de boli ale aparatului respirator în Dondușeni, Drochia, Briceni, Rîșcani și Ocnița.

Structura mortalității pe sexe după cauzele de deces nu diferă substanțial de structura mortalității generale, predominând detașat maladiile sistemului circulator atât la femei, cât și la bărbați, deși femeile decedază totuși mai frecvent din cauza acestor maladii (de 1,3 ori). Mortalitatea feminină mai predomină ușor și în cazul maladiilor tractului digestiv, iar mortalitatea masculină este

mai mare de 3,1 ori în cazul accidentelor, intoxicațiilor și traumelor, de 2,7 ori în cazul bolilor infecțioase și parazitare, de 1,8 ori în cazul bolilor aparatului respirator și de 1,2 ori în cazul tumorilor. (Figura 4)



Sursa : Elaborat de autor în baza datelor BNS - www.statistica.md

Figura 5. Structura mortalității populației pe cauze de deces în RM anul 2013

În concluzie, generalizând cele tratate anterior, putem afirma că viitorul economic și social al țării depinde de viitorul celei mai importante bogății a țării – de populația sa. Clasa politică, care este responsabilă de gestionarea bogățiilor țării, nu trebuie să rămână indiferentă față de viitorul populației și are responsabilitatea de a elabora un ansamblu unitar de măsuri economice, sociale și de altă natură, care să corecteze actualele evoluții demografice.

Este necesar să menționăm că relativa stabilitate a natalității și mortalității generale – la valori care determină o continuă scădere naturală a populației, nu face decât să alimenteze și să consolideze acumulările negative și să mărească dimensiunile declinului demografic în deceniile care urmează. Generațiile numeric mici, născute după 1990, vor deține – după anii 2020-2030 poziția centrală atât în populația de la care vor proveni viitorii copii ai țării, cât și în populația economic activă. Fără o redresare a fertilității feminine – numărul de copii pe care îi naște o femeie, natalitatea va scădea dramatic, în timp ce mortalitatea generală va cunoaște o majorare, prin accentuarea procesului de îmbătrânire demografică

În schimb, considerăm oportună o strategie națională orientată spre redresarea situației demografice care ar diminua dimensiunea viitoarelor implicații economice negative și ar putea crea, pe termen lung și foarte lung, premisele unei stopări a declinului demografic ori a reducerii lui la valori minime.

Bibliografie

1. Site-ul Biroului Național de Statistică (BNS) www.statistica.md (accesat la 05.11.2015)
2. Site-ul Comisiei naționale pentru populație și dezvoltare al RM www.demografie.md (accesat la 15.11.2015)