

NOVAȚIA PLASTICĂ A PICTURII FIGURATIVE MOLDOVENEȘTI DE LA FINELE ANILOR '60

drd. Liliana PLATON

Universitatea Tehnică a Moldovei

ABSTRACT

The evolution of postwar figurative painting is notable for the frequent plastic and semantic changes, which configure a continuous forward-looking progress. The most significant creative and artistic change is noticed in the paintings from the early 60ies, through the decoration and monumentalism trends of the plastic form. The figurative image of the paintings from that period pronounces the national character typology with cultural and artistic predilection of the people. In these plastic implementations, a new interpretive vision is formed, that is interested in the development of deeply personalized ethnic and cultural qualities of the figures. These intentions favor the appearance of new plastic and semantic formulations provided with profound significant metaphoric and symbolic relationships, which shape the plastic image in a concise and representative manner.

Tendențele evolutive a figurativului din pictura moldovenească a anilor '60, predispune procesul creativ la o abordare plastică novatoare, ce prezintă o viziune nouă asupra subiectului și conceptului de reprezentare. Formula plastică este intens ajustată stilistic și adaptată unui concept metaforico-simbolic, ce asigură consistența conținutului semantic. Imginea figurativă din tablou exercită o funcție de semnificare a ideii, reprezentând o metaforă plastică a arealului imaginar derivat, capabil să dezlănțuie asociații profunde legate de esențele valorice ale vieții.

Novația plastică pătrunde și remodelează genul portretului optând spre depășirea „scopurilor portretistice propriuzise” și căutarea procedelor de „tipizare a imaginii prin compoziții unifigurative” reprezentative [1, p. 102]. Scopul implementărilor plastice fiind concentrat pe valorificarea calităților forte personale și profesionale a personajului prin sugestii semnificative, metaforice sau simbolice, reprezentative a eul-ui particular. Un experiment neordinar și novator în acest sens în descrie tabloul „Emil Loteanu” (1967) [fig. 1] de V. Rusu-Ciobanu, prezentat la expoziția unională închinată celor „50 de ani de la Revoluția din octombrie”. În abordarea plastică artista crează o simbioză între pictura naivă și cea „fauvistă” [2, p. 32], asociate într-o stilizare șarjată aluzivă la tipologia

caracteristică a figurii, sugerând un portret senzorial al creatorului și al creației sale. Geometrizarea spațială crează un efect optic al organizării, poziționării și mișcării „ciudate” a figurii, aranjată într-un racorsiu complex, destul de excentric extins pe toată dimensiunea tabloului. Caracterul estetic al figurativului tinde la o expresivitate expansivă ușor irascibilă, subliniată semnificativ și prin caracterul vestimentar (costumul roșu „incendiar”), care pretinde la o metaforizare a universului creativ al personajului, cu afecțiunea spirituală plină de dramatism, energism și vivacitate temperamentală.

La o soluție radical stilizată recurge în interpretarea portretului „Barbu Lăutaru” (1970) [fig. 2] de I. Vieru, adaptând imaginea figurativă la o „construcție muzicală”, [3, p.27]. Structura dinamică a liniilor cu mișcarea verticală, laconizează și simplifică particularitățile anatomice a figurii până la o geometrie simbolică, asociată conceptului de fuziune între „om și pom” prin care artistul întruchipează semnificativ imaginea personalității și creației sale.

Compoziția unifigurativă obține o congruență plastică extraordinară în lucrarea „Mărgăritare” (1967) [fig. 3] de A. Zevin, soluționată plastic prin date semnificativ-simbolice, prin care se „renaște poeticul basmelor bătrânești” [4, p. 123]. Procedul figurativ recurge la combinații semnificative deduse din iconografia religioasă, frecea medievală veche, etnografia chipului național și modelajul naiv-primitivist, sporind prin acestea amploarea profunzimii semantice cu sugerare valențelor moral-spirituale și cultural-artistice ale neamului.

Novăția plastică intervine deasemenea și în compoziția bi- sau multifigurativă, trasând repere caracteristice particulare culturii artistice moldovenești. Astfel, la o stilizare plastică tipic etnografică se pronunță imaginea figurativă din compoziția „Ospitalitate” (1967) [fig. 4] de M. Grecu, în care recurge la o sintaxă decorativ-complementară a formelor, culorilor și texturilor facturale, sincronizate perfect cu datele caracteristice ale artizanatului popular. Figurativul recurge la o structurare plastică radicală, pretinzătoare la o configurare metaforică a chipurilor populare cu calități extrem de blajine, primitive, naive și credibile, unde intenția de caricaturizare a portretelor, sugerează o replică critică a loialității nelimitate a mediului social tradițional.

La o organizare progresiv-novatoare ajunge structura plastică a figurativului din compoziția „Gaudeamus” (1968) [fig. 5] de V. Zazerscaia, prin sincronizarea formelor într-o imagine integră ce parafrizează ideea filosofico-poetică a stării spirituale a gaudeamusului - „imnului bisericesc de bucurie al elevilor și studenților” [5, p. 187]. Modelajul formelor figurative este lucrat cu o delicatețe fenomenală rezultată din asocierile și combinările cromatice somptuoase, vibrante în arabescuri de pete mărunte, ce amintesc de „Arta 1900”, care estompează și fluidizază formele în fondal. Soluțiile plastice, cu linia difuză și textura plastico-coloristică a „aurelor” din jurul fieților figurilor cu profunzimea mistică a tonului întunecat din fondal, conferă un chip simbolic grupului figurativ.

Acesta se pronunță deasemenea și prin încadrarea portretelor cu pomul din partea de sus a pânzei, în forma geometrică a triunghiului, de la care se articulează în partea de jos restul imaginii figurative, dispusă în stilizări laconice adaptate unor „fășii” verticale ușor alungite ce subliniază „înălțimea” și grandoarea spirituală. Intenția conceptului figurativ este de a limita obiectivitatea fiziologică și de a o suscita pe cea afectiv-spirituală, sugerată și prin chipul naiv al portretelor dispuse la o exresie „angelică”.

Cu o determinare profund simbolică se manifestă și interpretarea figurativă din compoziția „Amândoi” (1968) [fig. 6] de I. Vieru, referitoare la ideea combinației fericite a „dualității”. Procedul plastic este ajustat și simplificat, la subtile reliefări semnificative, perfect compatibile: pământul și pomul, bărbatul și femeia, procesate stilistic prin generalizări radicale ce scot în evidență configurații de „pete” deschise, contrastante pe fondalul întunecat al pământului. Coroana pomului și pâlcul de iarbă configurează două cercuri alăturate pe verticală, semnificând armonia sau dragostea între „cer” și „pământ”, ca o dualitate supremă în care se încadrează figurile umane așezate pe cercul de jos, cu o intenție de interconexiune plastică și semantică cu cercul de sus. Plasarea intermediară a figurilor, între cele două „pete”, semnifică legătura moral-spirituală a omului cu cerul și pământul, prin ideea de „viață”, la care se asociază semnificativ și alăturarea figurativă pe orizontală, într-o intenție simetrică sau analogică a echilibrului. Procedura plastică surprinde cele două figuri într-o vedere de racurs, ce oferă o configurare compozițională mai compactă, care favorizează crearea unei imagini concise, armonioase și perfect echilibrate, asociate ideii de integritate și acord. În urma sugestiei plastice se pronunță și unele reflecții de valență axiologică asupra vieții, suscitând meditații filosofice referitoare la valorile și „rosturile majore ale existenței umane” [3, p. 21].

Demonstrația plastică-semnificativă a figurativului ultimelor lucrări analizate, configurează rezultatul căutărilor și experimentelor realizate în cadrul evoluției picturii din anii '60. Acestea pretind la reflecție semnificativă simbolică-metaforică asupra esențelor valorilor umane, apreciate în cadrul genetic al spațiului etnografic cultural-artistic național.

BIBLIOGRAFIE

1. Тома Л. Портрет в молдавской живописи 1940-1970-е годы. Кишинёв: Штиинца, 1983. 181 с.
2. Ciobanu C. I. V. Russu-Ciobanu. Colecția: Maieștri basarabeni din sec. XX. Album. Chișinău: Arc, 2004. 151 p.
3. Brigalda-Barbas E. Igor Vieru. Colecția: Maieștri basarabeni din sec. XX. Album. Chișinău: Arc, 2004. 95 p.
4. Ягодковская А. От реальности к образу. Москва: Советский художник, 1985. 182 с.
5. Paliu A. Dicționar explicativ al limbii române. Chișinău: Epigraf, 2009. 477p.

Lista ilustrațiilor:



Fig. 1. (1967) „Portretul regizorului Emil Loteanu” Rusu-Ciobanu Valentina

Fig.2. (1970) „Barbu Lăutaru” Vieru Igor.

Fig. 3. (1967) „Mărgăritare” Zevin Ada.

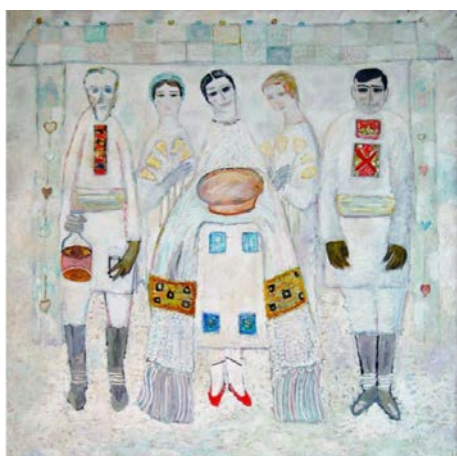


Fig. 4. (1967) „Ospitalitate” Grecu Mihai.

Fig.5.(1968) „Gaudeamus” Zevin Ada.

Fig. 6. (1968) „Amândoi” Vieru Igor.