

UNIVERSITATEA TEHNICĂ A MOLDOVEI

Cu titlu de manuscris
C.Z.U.: 330.322:338.45

CIOBANU Marin

**DEZVOLTAREA INDUSTRIEI PRELUCRĂTOARE
PRIN PRISMA INVESTIȚIILOR**

**SPECIALITATEA 521.03 - ECONOMIE SI MANAGEMENT
ÎN DOMENIU DE ACTIVITATE**

AUTOREFERAT
al tezei de doctor în economie

Chișinău, 2016

**Teza a fost elaborată în cadrul catedrei „Economie și Management în Industrie”
a Universității Tehnice a Moldovei**

Conducător științific:

MAMALIGA Vasile, doctor în economie, conferențiar universitar, specialitatea 521.03 –
Economie și management în domeniul de activitate

Referenți oficiali:

PRELIPCEAN Gabriela, doctor în economie, profesor universitar, Universitatea Ștefan cel Mare
din Suceava

FUIOR Elena, doctor în economie, profesor universitar, Universitatea Cooperatist - Comercială din
Moldova

Componența Consiliului Științific Specializat:

BUGAIAN Larisa, președinte, doctor habilitat în economie, profesor universitar

CRUCERESCU Cornelia, secretar științific, doctor în economie, conferențiar universitar

GANEA Victoria, doctor habilitat în economie, conferențiar universitar

BURLACU NATALIA, doctor habilitat în economie, profesor universitar

CHISTRUGA BORIS, doctor habilitat în economie, profesor universitar

UȘANLÎ Damian, doctor în economie, conferențiar universitar

Susținerea va avea loc la 30 noiembrie 2016, ora 14:00, în Ședința Consiliului Științific Specializat
D 31.521.03-05 din cadrul Universității Tehnice a Moldovei pe adresa: MD 2004, Chișinău, bd.
Ștefan cel Mare și Sfânt, 168, blocul 1, aula 205.

Teza de doctor și autoreferatul pot fi consultate la Biblioteca tehnico-științifică a Universității
Tehnice a Moldovei și pe pagina web a CNAA (www.cnaa.md).

Autoreferatul a fost expedit la 26 octombrie 2016

Secretar științific

al Consiliului Științific Specializat

doctor în economie, conferențiar universitar

CRUCERESCU Cornelia

Conducător științific

doctor în economie, conferențiar universitar

MAMALIGA Vasile

Autor

CIOBANU Marin

I. BAZELE CONCEPTUALE ALE CERCETĂRII

Actualitatea cercetării. Rolul stimulator al investițiilor străine directe în economia unei țări este pe larg recunoscut în teoria economică și în practică: lanțul de efecte pozitive pe care le generează ISD se răsfrâng atât asupra potențialului productiv al țărilor gazdă, cât și asupra pieței muncii și situației sociale a populației, contribuind la crearea de noi locuri de muncă, la creșterea veniturilor populației și, implicit, la stimularea creșterii economice. Investițiile reprezintă stimulentele de bază ce generează noi activități economice, transferul de tehnologii și practici manageriale moderne și are ca finalitate obținerea de bunuri și servicii competitive pe plan internațional, indispensabile unei economii viabile. Mobilizarea resurselor investiționale, în special a celor străine, este unul din elementele de bază în economie care favorizează atingerea obiectivelor strategice de dezvoltare a oricărei țări. În perioada actuală a globalizării, intensificării rolului CTN ca promotori principali ai ISD în țările în tranziție și în curs de dezvoltare, sunt extrem de utile studiile care ajută la înțelegerea aspectelor și problematicii pe care le implică procesul de atragere a ISD. În lucrarea dată ne-am propus sarcina să investigăm fenomenul de atragere a ISD ca un factor hotărâtor al relansării și dezvoltării economice a Republicii Moldova și, în special, a ramurilor industriei prelucrătoare, ca sectoarele cu potențial cel mai mare de creare a valorii adăugate, majorare a exporturilor și în consecință, de sporire a competitivității economiei țării. Investigațiile în domeniul dat s-au bazat pe o bogată literatură economică, care demonstrează că ISD au potențialul de a aduce beneficii considerabile pentru țările beneficiare. Problema atragerii ISD pentru R. Moldova este cu atât mai actuală și mai importantă, cu cât posibilitățile interne ale statului și ale agenților economici locali sunt limitate și insuficiente pentru a relansa economia, grav afectată de o perioadă lungă de dezindustrializare. Mai mult ca atât, în ultima perioadă pe plan mondial și regional se înregistrează o redirectionare a fluxurilor de ISD din țările dezvoltate spre cele în curs de dezvoltare și în tranziție, Republica Moldova nu a beneficiat decât foarte puțin de pe urma acestor evoluții, fiind clasată pe ultimul loc în Europa după volumul de ISD atrase. În aceste condiții, se impune necesitatea unei abordări complet noi cu privire la politicile și strategiile de atragere a ISD.

Concluziile și recomandările acestei lucrări se bazează pe o vastă analiză a practicii internaționale în domeniul atragerii ISD, a experienței naționale de până acum în acest domeniu și a unor exemple de succes de aplicare a soluțiilor reușite de atragere a ISD și a unor investitori străini strategici. Cele expuse mai sus confirmă actualitatea temei de cercetare și necesitatea aplicării experienței mondiale în scopul creării condițiilor necesare pentru atragerea ISD în Republica Moldova. Dat fiind faptul că la nivelul RM nu există suficiente studii și cercetări care să abordeze în mod complex această problemă, din punct de vedere teoretic și practic, investigația științifică propusă încearcă să completeze cumva acest gol.

Descrierea situației în domeniul de cercetare. Drept bază teoretică și metodologică a investigațiilor ne-au servit monografiile clasicilor în domeniul investițiilor, investigațiile cercetătorilor de peste hotare și autohtoni. Astfel, în calitate de suport teoretico-științific au servit rezultatele studiilor și investigațiilor economiștilor: M. Porter, J. Dunning, J. Keynes, S. Lall, M. Luthria, C.-A. Michalet, J. Morisset, K. Andrews-Johnson, Torfinn Harding, L. T. Wells Jr. și A. G. Wint, H. Gorg și D. Greenaway, T. Farole, etc. Aceste lucrări abordează conceptul de ISD, importanța lor pentru țările-gazdă, politicile de atragere a ISD, inclusiv cele industriale, măsurile de promovare a ISD, etc. Au fost analizate și cercetările autorilor români: M. Matei, A. Mazilu, F. Bonciu, M. Negrițoiu, V. Iacovoiu, I. Anghel, F. Buhociu și G. Negoescu, R. Zaharia, A. Albu, S. Dumitrescu, G. Zaman, I. Denuță, I. Bari, M. Caracota și D. Caracota, M. Cartas, V. Câmpeanu, etc. În principal, lucrările autorilor români au servit la fundamentarea conceptului de ISD, abordărilor teoretice cu privire la ISD, rolului acestora pentru dezvoltarea durabilă a țărilor beneficiare, reliefaarea determinanților ISD, etc. O importanță deosebită pentru prezenta lucrare au avut-o publicațiile economiștilor autohtoni: D. Moldovanu, B. Chistruga, G. Belostecinic, R. Hîncu, N. Băncilă, L. Bugaian, I Galaju, T. Pășkina, L. Tverdun, C. Doltu, L. Cinic, D. Clichici, E. Benea-Popușoi, M. Bunu, G. Ulian, M. Cebotari, A. Suhovici, etc.

Scopul și obiectivele cercetării. Scopul principal al lucrării constă în dezvoltarea aspectelor teoretico-practice privind rolul ISD în dezvoltarea economică a țării și elaborarea recomandărilor cu privire la politicile și strategiile ce urmează a fi aplicate pentru accelerarea ritmului de modernizare a economiei și dezvoltare durabilă a industriei prelucrătoare.

*Pentru realizarea scopului menționat, au fost trasate următoarele **obiective de bază**:*

- ✚ Analiza conceptelor și teoriilor cu privire la ISD și rolul lor în dezvoltarea economică;
- ✚ Identificarea tendințelor și a abordărilor moderne ale politicilor industriale pe plan mondial utilizate pentru atragerea ISD;
- ✚ Studierea evoluției și a structurii ISD pe plan global și la nivel regional, pentru înțelegerea tendințelor ce se conturează și cum R.M. se poate integra mai bine conform acestor tendințe;
- ✚ Înțelegerea rolului și a strategiilor utilizate de CTN, ca purtători de bază ai ISD și promotori ai procesului de globalizare;
- ✚ Urmărirea evoluțiilor și a structurii ISD în economia R. Moldova și în industria prelucrătoare, pentru identificarea deficiențelor și a potențialului existent;
- ✚ Analiza climatului investițional al R. Moldova, ca element central al atractivității investiționale a țării și identificarea căilor de ameliorare a acestuia;
- ✚ Generalizarea abordărilor moderne cu privire la politicile și strategiile de atragere a ISD pe plan mondial, pentru reconsiderarea politicilor și strategiilor naționale din domeniu;
- ✚ Examinarea experienței și a practicii internaționale în crearea unor factori atractivi pentru atragerea ISD și în promovarea activă a oportunităților investiționale ale țării;
- ✚ Formularea unor soluții concrete pentru sporirea atractivității investiționale a R. Moldova;

✚ Reliefaarea rolului zonelor economice libere în atragerea investitorilor strategici în industria prelucrătoare din R. Moldova și formularea unor recomandări cu privire la utilizarea acestui instrument pentru sporirea atractivității investiționale a țării.

Obiectul cercetării îl constituie investițiile străine directe, importanța acestora în dezvoltarea economică a țării și modalitățile de sporire a atractivității acesteia pentru dezvoltarea durabilă a industriei prelucrătoare, ca element de bază de asigurare a creșterii economice și a competitivității țării.

Metodologia cercetării științifice. În lucrare au fost utilizate următoarele metode folosite în știința economică: analiza cantitativă și calitativă, sinteza, abstracția științifică, inducția, deducția, metoda istorică și logică și alte metode inerente disciplinelor economice (observație, comparare, grupare etc.). Aceasta abordează atât metode teoretice, cât și aplicative, vizând deopotrivă nivelul macroeconomic, cât și microeconomic.

Noutatea și originalitatea științifică a rezultatelor obținute: 1) a fost efectuată sistematizarea și sintetizarea conceptelor și teoriilor cu privire la ISD și rolul lor în dezvoltarea economică; 2) au fost sistematizate și evidențiate tendințele moderne pe plan mondial în privința politicilor industriale pentru sporirea atragerii ISD; 3) au fost identificate noile tendințe în evoluția investițiilor străine directe pe plan mondial și regional; 4) au fost generalizate și sintetizate noile abordări cu privire la politicile și strategiile de atragere a ISD utilizate pe plan mondial; 5) au fost identificate și propuse măsuri pentru îmbunătățirea climatului investițional al țării, inclusiv prin crearea APIP și elaborarea PNDER a RM; 6) au fost propuse, pe baza analizei și sintetizării experienței mondiale, soluții de sporire a atractivității investiționale a R. Moldova.

Problema științifică importantă soluționată. Cercetarea a demonstrat că, implementarea politicilor și strategiilor utilizate la nivel internațional pentru promovarea atractivității investiționale și îmbunătățirii climatului investițional a țărilor, sporesc esențial atragerea de CTN, ca purtători de bază ai ISD, care la rândul lor influențează benefic asupra dezvoltării industriei prelucrătoare și a potențialului de creștere economică a țărilor recipiente.

Semnificația teoretică și valoarea aplicativă a lucrării este dată în primul rând de faptul că pe baza acesteia pot fi elaborate politici publice pentru sporirea atractivității investiționale a Republicii Moldova, inclusiv concepte și abordări moderne utilizate în practica mondială de către țările care au realizat succese în atragerea ISD și a CTN, ca elemente principale generatoare de ISD pe plan mondial. Lucrarea de față vine cu propuneri concrete referitoare la soluțiile și politicile pe care țara noastră ar trebui să le adopte, pentru a reduce decalajul de dezvoltare și competitivitate față de alte țări din regiune cu ajutorul investițiilor străine directe. La nivel macroeconomic, valoarea aplicativă a tezei rezidă în recomandările concrete formulate pentru ameliorarea climatului investițional și la elaborarea politicilor și strategiilor în domeniul atragerii ISD. Rezultatele cercetărilor pot fi utilizate pentru perfecționarea politicii investiționale în Republica Moldova și a Strategiei de atragere a ISD.

Rezultatele științifice principale înaintate spre susținere:

1. Sistematizarea problemelor activității investiționale specifice în Republica Moldova;
2. Recomandări de sporire atractivității investiționale a economiei autohtone;
3. Structura de bază ale PNDRE;
4. Conceptul de funcționare, structură a APIM;
5. Identificarea și calculul sectoarelor cu cel mai mare potențial de formare a clusterelor;
6. Deficiențele de funcționare a ZEL și prezentarea recomandărilor de îmbunătățire activității acestora;
7. Sistematizarea problemelor ce țin de corelația dintre forța de muncă disponibilă și necesitățile reale ale economiei;
8. Conceptul de funcționare a CI.

Implementarea rezultatelor științifice. Au fost înaintate propuneri Ministerului Economiei și Ministerului Dezvoltării Regionale și Construcțiilor pentru implementarea unor recomandări ale autorului care și-au găsit reflecție în diferite acte normative și anume în Strategia națională de atragere a investițiilor și promovare a exporturilor pentru anii 2016-2020, Strategia națională de dezvoltare regională 2016-2020, Conceptul dezvoltării clusteriale a sectorului industrial al R.M., Programul de dezvoltare strategică a organizației de atragere a investițiilor și promovare a exportului din Moldova (MIEPO) 2016-2020, precum și PNDER, care se realizează sub patronajul autorului.

Aprobarea rezultatelor obținute. Rezultatele cercetărilor, concluziile și recomandările incluse în teză au fost prezentate și aprobate în cadrul mai multor sesiuni de comunicări, simpozioane și conferințe științifice cu participare internațională, organizate de Universitatea „Ștefan cel Mare” din Suceava, Universitatea Tehnică din Moldova, Universitatea de Stat „Alecu Russo” din Bălți, în țară și în străinătate.

Publicațiile la tema tezei. Rezultatele cercetărilor științifice constituie 9 articole publicate în publicații de profil recenzate, dintre care o revistă acreditată de CNCSIS cotate „B+” și 3 categoria „B”. Volumul total al lucrărilor publicate constituie 5.8 coli de autor.

Volumul și structura tezei. Teza include introducerea, 3 capitole, adnotarea în limbile română engleză și rusă, lista abrevierilor, concluzii și recomandări, lista bibliografică în număr de 190 de titluri, 159 pagini text de bază, 30 tabele, 20 figuri și 8 anexe.

Cuvintele cheie. Investiții străine directe, companii transnaționale, climat investițional, competitivitate, politici de atragere a investițiilor, politici industriale, calificarea forței de muncă, promovarea investițiilor.

II. CONȚINUTUL TEZEI

În **introducere** se argumentează actualitatea temei de cercetare, se elucidează importanța și gradul de elaborare științifică a problemei, se trasează scopurile, obiectivele, metodele și baza informațională a cercetării, se argumentează noutatea științifică și importanța practică a rezultatelor. Se expune informația cu privire la implementarea și aprobarea rezultatelor cercetării.

Primul capitol: **”Abordări teoretice ale conceptului de investiții și a rolului lor în dezvoltarea și creșterea economică”** vizează abordările cu privire la conceptul de ISD, tipologia și teoriile cu privire la acestea, rolul ISD și a politicilor industriale în dezvoltarea durabilă și competitivitatea economiei, evoluțiile în dinamica și structura fluxurilor de ISD pe plan mondial și regional, rolul companiilor transnaționale ca elemente de bază în acest proces, tendințele în strategiile de expansiune peste hotare ale CTN.

În lucrare sunt prezentate teoriile cu privire la ISD. Aceste teorii au apărut și s-au dezvoltat odată cu evoluțiile fluxurilor de investiții străine directe și cu modificările intervenite în motivațiile companiilor multinaționale de a investi în străinătate. Sinteza teoriilor este prezentată în tabelul 1.

Tabelul 1.

Teorii privind investițiile străine directe - clasificare

CATEGORIE	TEORIE	REPREZENTANȚI
<i>Teorii ale dezvoltării macroeconomice</i>	Teoria valorificării imperfecțiunilor pieței	Hymer (1960), Kindleberger (1969)
	Teoria ciclului de viață al produsului	Vernon (1966,1979)
	Teoria concurenței de oligopol	Caves (1971), Graham (1978), Knickerbocker (1973)
	Paradigma „Gâștelor zburătoare”	Kojima (1978), Ozawa (1995)
	Avantajul competitiv al națiunilor	Porter (1990)
	Dezvoltarea investițională a țării	Dunning (1981), Narula (1994)
<i>Teorii ale întreprinderii</i>	Teoria avantajului de monopol	Hymer (1976)
	Teoria internalizării producției	Buckley și Casson (1976), Rugman (1980), Williamson (1985)
Teoria eclectică	Teoria eclectică	John Dunning (1977)

Sursa: Adaptat după Iacovoiu V. Investițiile străine directe între teorie și practică economică. Analize comparative, București, editura ASE, 2009, p. 25 [16] și Мисакян М.Н. и Кокушкина И.В. Экономическая глобализация, Проблемы современной экономики, № 4 (24), 2007. [17]

După analiza fiecărei teorii cu privire la ISD s-a constatat că, teoriile sunt mai degrabă complementare, decât se contrazic. Astfel, evoluțiile și modelul urmat de o țară în atragerea ISD pot fi explicate simultan prin prisma mai multor teorii. Cu referire la Republica Moldova, evoluțiile de până acum în dinamica intrărilor de ISD, impactul acestora asupra dezvoltării

industriale a țării, strategiile urmate de investitorii străini indică ca cele mai apropiate teoria avantajelor competitive a lui Porter și cea eclectică a lui Dunning. În principal, elementele și concepțiile de bază ale acestor teorii vor fi utilizate în continuare pentru argumentarea teoretică a tezelor principale ale acestei lucrări, și pe baza lor vor fi formulate concluziile și recomandările de politici și strategii necesare de urmat pentru ca RM să poată concura cu succes și atrage fluxuri mai mari de ISD, în scopul modernizării sale industriale și a creșterii economice durabile.

Dezvoltarea durabilă a unei societăți moderne, bazată pe servicii, nu este, de regulă, posibilă dacă nu este precedată de o fază de dezvoltare industrială intensă. Atingerea acestui obiectiv presupune ca direcția în care evoluează structura industrială a economiei naționale să dea prioritate ramurilor cu productivitate înaltă, creatoare de valoare adăugată. Acest lucru însă nu poate fi atins exclusiv prin intermediul forțelor pieței, fiind necesare politici industriale. Politicile industriale au fost și rămân necesare tocmai pentru a servi la identificarea și remedierea eșecurilor de piață, care obstrucționează dezvoltarea economică. Astfel, politicile industriale moderne sunt o componentă esențială a strategiilor de dezvoltare durabilă, asociind obiectivele lor vizând competitivitatea și creșterea economică cu toate celelalte scopuri legate de dezvoltarea durabilă a unei țări. În cele ce urmează, vom aborda elementele definitorii ale unei politici industriale care să conducă la dezvoltarea durabilă a acestui sector și implicit a întregii economii prin prisma tendințelor actuale pe plan mondial, a rolului investițiilor străine directe și a teoriilor care justifică importanța implicării ISD în acest proces.

Orice politică industrială astăzi nu poate fi abordată separat de procesul de globalizare, care o influențează și o configurează. Globalizarea creează în acest sens 3 avantaje distincte:

- 1) cererea pentru produsele oricărei țări nu mai este limitată la dimensiunile pieței sale interne;
- 2) investițiile dintr-o economie nu mai sunt limitate de nivelul național al economisirii;
- 3) producătorii unei țări pot avea acces la cele mai avansate tehnologii [1, p.8].

În același timp, ISD pot juca un rol important în procesul de dezvoltare al industriei și economiilor țării gazdă. În afară de punerea la dispoziție a unor fluxuri de capital, ISD pot fi mijlocul prin care în țară să intre tehnologia, cunoștințele, deprinderile manageriale și alte input-uri importante; puntea de integrare în rețeaua internațională de marketing, distribuție și producție; soluția pentru îmbunătățirea competitivității internaționale a companiilor locale și performanței economice a țărilor. Cu toate acestea, nici fluxurile de ISD, și nici beneficiile de pe urma acestora nu vin în mod automat. Odată cu realizarea tot mai mare de către țări a importanței ISD, acestea acordă o atenție tot mai mare politicilor care pot spori beneficiile unor astfel de investiții asupra dezvoltării țărilor [2, p.13].

Astăzi, pentru competitivitatea economiilor unor țări este mult mai important unde și cum sunt utilizați factorii de producție, decât factorii înșiși. Avantajul unei țări cu un cost redus al forței de muncă este unul nesigur, iar avantajul costului mai mic al altor resurse poate fi anihilat prin utilizarea tehnologiilor. În anul 1989, Michael Porter a propus un model care să explice rolul țărilor în identificare și menținerea avantajelor competitive ale întreprinderilor pe piețele internaționale. Acest model este cunoscut sub numele de teoria avantajelor competitive. Elementul de competitivitate în cadrul discuțiilor despre ISD și contribuția acestora la dezvoltarea durabilă a țărilor-gazdă este important, deoarece factorii care determină atractivitatea unei țări pentru ISD sunt similari factorilor care determină gradul de competitivitate al țării respective [3, p. 11-12]. Această teorie se bazează pe câteva ipoteze:

- o țară poate să influențeze avantajele competitive într-un anumit sector industrial, în care concurează mai multe întreprinderi;
- chiar pentru companiile multinaționale, o țară poate să ofere avantaje competitive diferite, fie în calitate de țară de origine, sau țară gazdă;
- competitivitatea are un caracter dinamic. Inovațiile sunt determinante pentru competitivitatea întreprinderilor.

Plecând de la aceste premise, Porter a elaborat un sistem de condiții, care determină avantajele competitive ale unei țări, denumit și „diamantul lui Porter”.

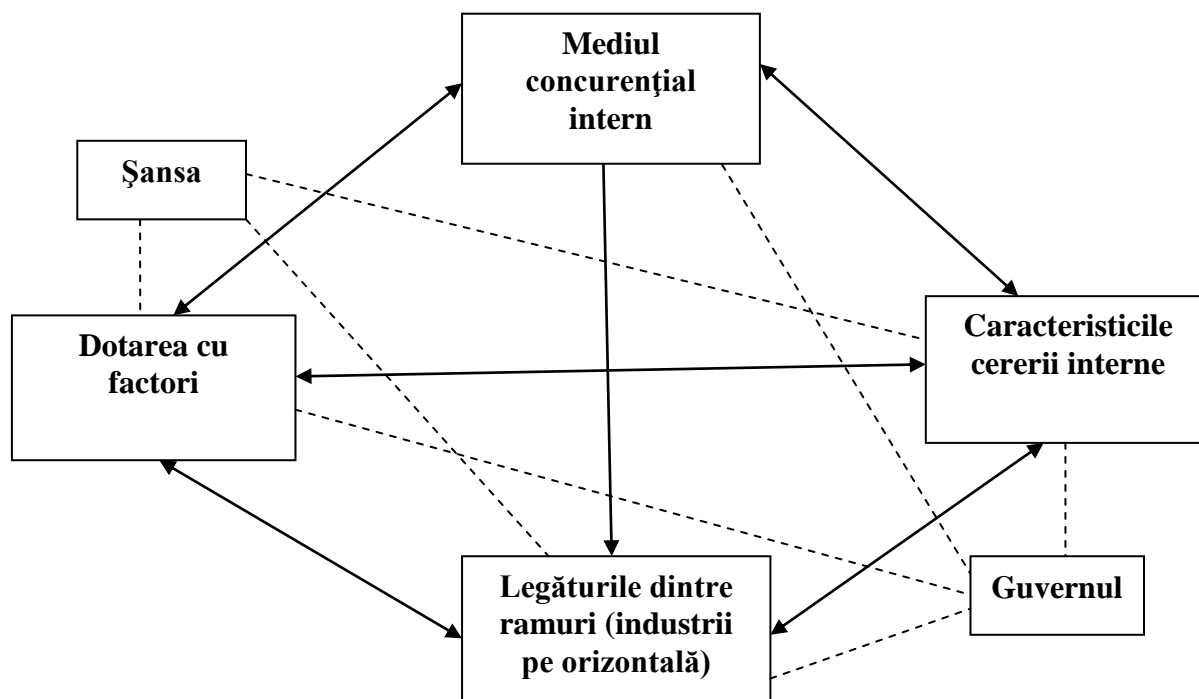


Figura 1. „Diamantul lui Porter”

Sursa: Anghel E. Investițiile străine directe în România. București, 2002, p. 32 [18]

Crearea și menținerea unor avantaje competitive sunt legate, după Porter, de existența unei concurențe puternice, capabile să creeze inovații pe piață și să deschidă noi piețe de export. Cu cât un stat încurajează și facilitează apariția de întreprinderi noi, cu atât promovează întărirea avantajelor competitive [4, p.27]. La cei 4 factori determinanți ai competitivității, se adaugă *șansa și politicile guvernului*, care influențează toate celelalte categorii de factori și, implicit, procesul de punere în valoare a avantajelor competitive. Toți acești factori acționează în interacțiune, explicând fiecare împreună cu ceilalți avantajele competitive în comerțul internațional, care sunt în același timp generatoare de ISD [5, p.33].

Din perspectiva țărilor preocupate de modernizarea industrială, printre care se numără și R. Moldova, ameliorarea competitivității și atingerea parametrilor de dezvoltare durabilă prin implementarea unor măsuri de politică industrială, aspectele cele mai relevante, care trebuie avute în vedere, sunt cele legate de procesele care au loc la nivel mondial:

- În condițiile de concurență intensă, fiecare țară, indiferent de nivelul său de dezvoltare, este obligată să facă un efort tehnologic constant, fie în materie de inovație tehnologică, fie pentru absorbirea și adaptarea tehnologiilor create de alții. Aceste procese permit specializarea tot mai îngustă a țărilor pe procese productive sau chiar pe funcții, și pe această bază, integrarea lor în cadrul sistemelor de producție globale.

- Atât inovația, cât și relocalizarea, sunt controlate de CTN. Rolul acestora în economia mondială a crescut, devenind determinant. Datorită noilor tehnologii și noilor tehnici organizatorice și manageriale, aceste companii pot să-și extindă activitatea la distanțe tot mai mari. În plus, ele își consolidează pozițiile pe piața globală datorită omogenizării cererii pentru unele produse și servicii. Însă extinderea globală a CTN nu se realizează la întâmplare, ci urmează strategii globale de localizare a producției bazate pe compararea sistemică a condițiilor oferite de diferite amplasamente potențiale.

- Dezvoltarea durabilă și modernizarea industrială devin dependente de prezența și tipul de activități transferate în economiile gazdă de către CTN, iar strategiile adoptate de guverne privind atragerea ISD prin măsuri de politică industrială, ajung să capete o importanță vitală. *Aceste măsuri trebuie să fie orientate spre crearea unei oferte locale de factori imobiliari suficient de atractivi pentru factorii mobili (inclusiv tehnologii), transferați de CTN.*

- CTN au un rol decisiv în procesul de implantare al producției, prin care lanțurile de producție industrială sunt descompuse în activități, procese și funcții pentru a fi plasate în arii geografice diferite, în scopul de a valorifica diferențele de costuri, inovative sau de piață. După cum am menționat deja, aceste procese nu se realizează la întâmplare, ci conform unor strategii globale de localizare a producției, pe baza comparării sistemice a condițiilor oferite de diferite locații. În acest sens, înzestrarea cu factori locali devine tot mai importantă, în scopul

influențării deciziilor de localizare ale CTN. Tot așa, o importanță majoră o capătă strategiile pro-active de atragere țintită a investitorilor prin crearea factorilor locali și promovarea oportunităților locale pentru investiții.

- Lanțurile valorii sunt divizate pe activități, procese, funcții care sunt localizate în zone geografice diferite, pentru a valorifica diferențele de costuri, logistică, potențialul de inovare sau piață. Fenomenul fragmentării producției permite țărilor să se specializeze îngust și să dezvolte activități competitive pe nișe de piață, participând la schimburile internaționale în modalități inexistente cu puțini ani în urmă (ca exemplu, investițiile Draexlmaier au permis RM să fie parte a comerțului internațional cu componente ale industriei autoturismelor, sector inexistent până atunci). Dacă factorii locali imobili sunt suficient de atractivi pentru CTN, acestea vor aduce factorii mobili lipsă (tehnologii, capital, abilități), transferând activități industriale noi. Odată cu asimilarea noilor tehnologii la nivel local, CTN participă la îmbunătățirea capabilităților locale și prin aceasta la creșterea atractivității zonei pentru noi investiții.

În cazul țărilor mici, cu capabilități locale limitate (cum este cazul RM), orice proces de industrializare este sortit să fie mult mai dependent de ISD, decât în cazul altor țări [21, p.25]. Acest lucru, însă, este greu de realizat fără dezvoltarea capabilităților locale, deoarece:

- Atragerea ISD în activități industriale complexe (în afara activităților simple de extragere a resurselor și a celor intensive în forță de muncă) necesită capabilități locale puternice, fără de care CTN nu se pot angaja în operațiuni eficiente. În așa mod, capabilitățile locale și cele străine se completează reciproc;

- Menținerea unei baze industriale cu o prezență străină puternică necesită capabilități locale în creștere rapidă, odată cu creșterea salariilor și schimbările în cererea de forță de muncă;

ISD sunt atrase tot mai mult de aglomerațiile sau clusterelor eficiente în activități industriale, care la rândul lor, necesită capabilități locale puternice;

- Natura cumulativă a capabilităților semnifică faptul că odată ce ISD „se înrădăcinează” într-o locație particulară și sistemele globale de aprovizionare se stabilesc, devine din ce în ce mai dificil pentru cei nou veniți să pătrundă pe aceste piețe, în special în activitățile și funcțiile cele mai complexe. Avantajul primilor veniți pe aceste piețe semnifică că cei care intră mai târziu suportă costuri de intrare mai mari - fără capabilități locale puternice acestora le va fi dificil să facă față unor astfel de costuri, iar țărilor – să atragă noi investitori străini.

Republica Moldova trebuie să conștientizeze aceste tendințe și factori la formularea politicilor și strategiilor sale industriale, și ce e mai important, să întreprindă pași concreți pentru ralierea practică la acestea, pentru a nu rămâne în urma „curentului” mondial, ceea ce ar

însemna perpetuarea stării actuale sau chiar majorarea decalajului enorm de dezvoltare față de țările industrializate.

Ca urmare a analizei strategiilor de intrare ale CTN, am constatat că acestea sunt alese de în funcție de determinanții ISD. Aceste strategii sunt divizate de teoreticienii ISD după motivația care le determină, în *orizontale* și *verticale*:

1) Strategiile orizontale sau în căutare de piețe. Acestea mai sunt numite și „multi-domestice”. În cadrul acestora, producția filialelor CTN este destinată pieței locale, iar exporturile ocupă o pondere neînsemnată. Produsele acestor filiale diferă puțin de cele fabricate în țara de origine a companiei. Acest tip de strategii este utilizat de regulă pentru țări cu un nivel asemănător al dezvoltării economice, preferințe similare ale consumatorilor, cadru legal și regulator construit pe principii asemănătoare. Tot acest tip de strategii este urmat, de regulă, de companiile care operează pe o piață imperfectă, cu caracteristici oligopoliste sau monopoliste [33, p.17] Avantajele competitive ale companiei în cadrul acestei strategii se bazează pe activele sale intangibile, tehnologiile, patentele, mărcile sale comerciale, etc. Acest tip de strategii conduce la un flux multidirecțional de investiții în cadrul unei industrii;

2) Strategiile verticale, de minimizare a costurilor sau de asigurare cu resurse. În cadrul strategiei verticale, fluxurile de ISD sunt determinate de diferențele în asigurarea cu factori de producție între țări aflate la diferite nivele de dezvoltare Fluxul de ISD în acest caz este unilateral, de regulă dinspre țările dezvoltate înspre cele mai puțin dezvoltate. Unitățile de producție alocate peste hotare în cadrul acestei strategii sunt de regulă specializate, pentru a beneficia de avantajele factorilor de producție din fiecare țară de locație.

O țară-gază potențială pentru investiții va fi însă mai atractivă dacă bunurile rezultate de pe urma investiției vor putea fi exportate pe o piață regională dinamică. O țară ideală pentru investițiile CTN este cea țară, care oferă în același timp o piață suficient de mare locală pentru a justifica investiția industrială, și o punte de lansare pe piața regională. Acest lucru înseamnă că locația ideală pentru investiții trebuie să răspundă atât la nevoile strategiilor orizontale ale CTN, cât și la cele verticale. Acest lucru reduce din necesitatea CTN de a investi în mai multe țări. Astfel se explică de ce Asia este cea mai atractivă regiune printre cele în curs de dezvoltare pentru investițiile CTN. Atractivitatea acestei regiuni se bazează în mare parte pe faptul că acesta formează o mare și dinamică piață regională. Produsele unei filiale amplasate într-o țară pot fi livrate simultan pe piața locală, precum și pe piețele țărilor vecine. Aceasta permite companiilor să beneficieze de economiile de scară, precum și de avantajele ambelor tipuri de strategii.

Capitolul doi ”**Analiza procesului investițional în industria prelucrătoare din Republica Moldova**” analizează evoluțiile intrărilor de ISD în economia Republicii Moldova,

comparația acestora cu alte țări din regiune, distribuția pe sectoare ale economiei a stocului de ISD, evoluțiile ISD în industria prelucrătoare și rolul pe care ISD l-au avut la dezvoltarea acestui sector. Tot în acest capitol se face o analiză a calității climatului investițional și a poziției Moldovei în clasamentele internaționale care reflectă calitatea climatului investițional și de afaceri.

Din păcate, Republica Moldova nu se numără printre marii beneficiari ai fluxurilor de ISD. Pornind în anul 1992 practic de la același nivel cu celelalte țări în tranziție (ba chiar cu un avantaj față de acestea – RM având 4 \$ per capita stoc de ISD față de doar 1 \$ media țărilor în tranziție), către anul 2013 Moldova înregistrează un rezultat modest față de țările dezvoltate și a țărilor în tranziție în atragerea ISD. Astfel, în anul 2013 stocul de ISD per capita în Moldova era de doar 1052 \$ - de 2,9 ori mai puțin decât media țărilor în tranziție, de 3,4 ori mai puțin decât media mondială și de 14,6 ori mai puțin decât media țărilor dezvoltate.

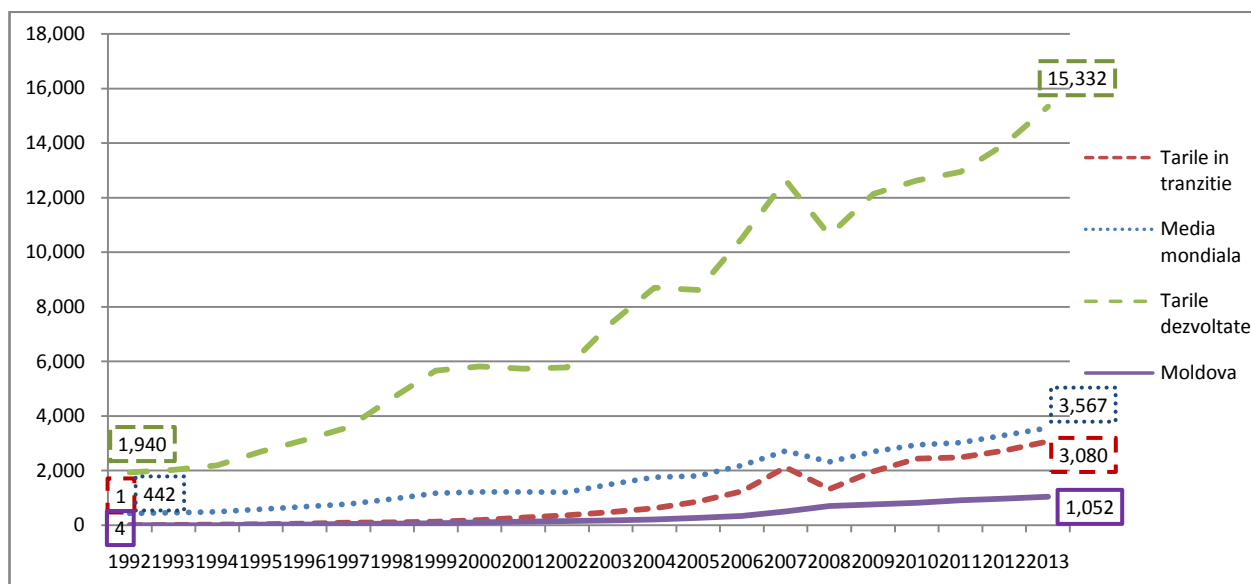


Figura 2. Evoluția stocului de ISD per capita în perioada anilor 1992-2013, dolari SUA
Sursa: Weltinvestitionsbericht 2014, UNCTAD [19]

RM are cel mai mic nivel al fluxurilor de intrare și al stocului de ISD, precum și număr de proiecte greenfield printre toate țările din Europa, depășind la acest capitol doar unele țări în tranziție din Asia Mijlocie (Kîrgîzstan și Tadjikistan). Atât în comparație cu țările în tranziție din regiune, cât și cu cele vecine și cu trecut istoric comun, care acum sunt membre ale UE, Moldova a înregistrat în ultimii ani rezultate mai slabe, nemaivorbind de țările dezvoltate din Europa, apropiate după suprafață teritoriului și numărul populației, spre performanțele cărora ar trebui să tindă. Astfel, Moldova are cel mai mic nivel al stocului de ISD (3668 mil. \$), de peste 3 ori mai puțin decât Georgia, de 1,5 ori mai puțin decât Macedonia, Muntenegru sau Armenia, și de 1,7 ori mai puțin decât Albania. Menționăm, că țările respective sunt cele mai slabe

„performere” în atragerea ISD printre toate țările europene. În comparație cu țările apropiate ca număr al populației și mărime a teritoriului, cu trecut istoric comun, care au devenit relativ recent membre ale UE (Estonia, Letonia, Slovacia), rezultatele comparației cresc de la 4 până la 16 ori. Situația respectivă se datorează fluxurilor reduse de ISD pe care Moldova reușește să le atragă în fiecare an, în ciuda conjuncturii mondiale și regionale favorabile de după criza din 2009. Astfel, în anul 2011 fluxul ISD de intrare în RM a fost de 3,8 ori mai mic decât cel din Albania, de 3,6 ori mai mic decât intrările de ISD din Georgia, de 2 ori mai mic decât cele din Armenia sau Muntenegru și de 1,5 ori mai mic decât cele din Macedonia. Al doilea val de criză din 2012 și recuperarea economică lentă la nivel mondial din 2013 a făcut ca fluxul de ISD în R. Moldova să scadă și mai mult, iar decalajul față de țările din regiune să crească. Astfel, în 2013 intrările de ISD în Moldova erau de 4,4 ori mai mici decât cele din Georgia și de 5,3 ori mai mici decât cele din Albania (tabelul 2.1). Având în vedere că principala cale de intrare a ISD în țările în tranziție sunt prin intermediul proiectelor greenfield, Moldova ar trebui să depună eforturi sporite pentru atragerea acestora, în scopul reducerii decalajului față de alte țări.

Tabelul 2.
Performanțele RM în atragerea ISD în comparație cu alte țări, pentru anii 2011-2013

Țara	Fluxul ISD de intrare în 2011, mil. \$	Fluxul ISD de intrare în 2012, mil. \$	Fluxul ISD de intrare în 2013, mil. \$	Stocul de ISD în 2013, mil. \$	Valoarea proiectelor greenfield în 2011, mil. \$	Valoarea proiectelor greenfield în 2012, mil. \$	Valoarea proiectelor greenfield în 2013, mil. \$
Moldova	274	175	231	3668	320	118	285
Georgia	975	911	1010	11676	1991	424	1261
Macedonia	422	93	334	5534	956	1179	579
Albania	1031	855	1225	6104	488	288	57
Muntenegru	558	620	447	5384	436	355	613
Armenia	525	489	370	5448	805	434	773
Slovacia	2143	2826	591	58832	5676	1420	1758
Estonia	257	1517	950	21451	883	997	788
Letonia	1562	1109	808	15654	717	1042	656

Sursa: Weltinvestitionsbericht 2014, UNCTAD [19]

Referindu-se la problemele structurale și de competitivitate ale economiei moldovenești, Dumitru Moldovanu menționează că cele mai mari trei probleme cu care se confruntă în prezent economia Republicii Moldova sunt:

1. Exodul masiv al populației peste hotare. În pofida faptului că PIB-ul și nivelul salariilor au crescut an de an, numărul locurilor de muncă pe economie a continuat să scadă.
2. Creșterea, începând cu anul 1994, a deficitului balanței comerciale.
3. Nivelul insuficient al investițiilor, inclusiv al ISD, în sectorul real al economiei.

Epicientrul acestor probleme, conform autorului, este nivelul rudimentar al specializării economiei moldovenești, dezindustrializarea acesteia, care imprimă dezvoltării economice un

caracter instabil, fluctuant și generează venituri foarte mici [41, p 5.]. Potrivit acestui autor, economia națională se află la un nivel inferior al specializării internaționale, nivel ce corespunde primelor două trepte de specializare internațională - respectiv, specializarea industrie-agricultură și specializarea intersectorială.

Întreprinderile cu capital străin au avut o contribuție esențială la creșterea producției industriale în ultimul deceniu și acestea au crescut în ritmul cel mai înalt. Fără exagerare, cifrele au demonstrat că capitalul străin poate fi acea bază, pe care să se sprijine creșterea industrială și economică a R: Moldova, cu condiția că aceasta va reuși să devină o locație mai atractivă pentru investitorii străini. Conform unor autori autohtoni, RM dispune de toate cele 3 componente necesare unui model de dezvoltare durabilă: resurse umane; resurse naturale, în principal de proveniență agricolă; potențial al dezvoltării industriale tradiționale și al tehnologiilor de vârf caracteristice societății postindustriale. Însă, deocamdată, toate aceste componente se manifestă doar ca premise [9, p.381]. Un astfel de model a fost urmat de țările Est europene, în special de statele baltice, care au reușit să schimbe accentul în comerțul exterior, anterior bazat pe produse de calitate joasă și la prețuri reduse, distribuite preponderent țărilor din fosta URSS, înlocuindu-le cu produse de calitate înaltă, orientate spre țările europene. Un motiv esențial, ce a influențat performanțele respective ale acestor țări a fost faptul că ele s-au angajat ferm să treacă la un model bazat pe utilizarea investițiilor străine și pe un comerț deschis. Necesitatea dezvoltării economiilor competitive în baza creșterii investițiilor presupune anumite dificultăți, dar reprezintă unica modalitate, conform autorului, pentru o țară cu resurse limitate, de atingere a standardelor post-industrializării. Conform acestuia, *antrenarea businessului local în competiția internațională, asigurarea avantajului competitiv, dețin un loc esențial în această strategie, însă capitalizarea economiei țării și edificarea unei industrii avansate pot fi realizate prin implicarea întreprinderilor care deja beneficiază de această capacitate*. Considerațiile respective duc, inevitabil, la un program de parteneriat cu firme de peste hotare prin atragerea ISD [9, p. 382]. Aceasta reprezintă calea intensivă de dezvoltare și ea este esențială, dacă o țară tinde să-și perfecționeze tehnologiile și aptitudinile profesionale – elemente necesare în atingerea performanțelor de nivel mondial.

Aceleași teze le găsim și la alți autori autohtoni, preocupați de competitivitatea economiei și a industriei autohtone. Conform acestora, procesul de dezindustrializare din anii '90 a blocat pe mult timp creșterea competitivității economiei autohtone. Evoluția negativă a industriei prelucrătoare, ca componentă principală a industriei, în această perioadă, a diminuat capacitatea Republicii Moldova de a atinge un nivel adecvat de competitivitate, care i-ar fi permis să se impună pe piața de desfacere europeană și mondială, exporturile autohtone fiind realizate în mare parte pe baza produselor industriei prelucrătoare (industria alimentară și a

băuturilor, a produselor din tutun, industria textilă și a articolelor de îmbrăcăminte, etc.). Creșterile pozitive înregistrate la întreprinderile cu capital străin și cel mixt s-au datorat, în primul rând orientării producției acestora spre export, în al doilea rând, nivelului de vulnerabilitate mult mai mic al acestor categorii de agenți economici la influența factorilor externi. Gradul de vulnerabilitate depinde însă de piața de desfacere, respectiv acele companii care exportă preponderent în alte țări decât Federația Rusă, au suferit mai puțin de pe urma aplicării embargo-ului din anii 2006-2007, acestea fiind în majoritate companii cu capital străin și mixt din țările UE [10, p. 282].

Datorită avantajelor incontestabile pe care le posedă ISD, în ultimele decenii toate țările lumii, dar în special cele mai puțin dezvoltate, s-au văzut nevoite să recurgă la o nouă formă de concurență între ele, și anume să se întrecă în crearea celor mai favorabile condiții pentru atragerea capitalului străin, sau a unui climat investițional cât mai atractiv. Climatul investițional este definit, în general, ca un sistem de factori și premise economice, politice, instituționale și de drept, capabile să intervină în procesul de realizare investițională, modificând comportamentul investițional spre stimulare sau de-stimulare și reflectând nivelul de atractivitate a unei țări (ramuri, zone, regiuni) pentru alocarea investițiilor, având tangență cu toate domeniile economiei [11, p.101].

După cum am menționat deja în această lucrare, performanța slabă a RM în atragerea ISD, în comparație cu țările similare ca mărime a teritoriului și număr al populației, precum și instabilitatea accentuată în dinamica investițiilor începând cu anul 1992, se datorează, mai ales, climatului investițional insuficient de atractiv, determinat de imprevizibilitatea și incertitudinea situației economice și politice a țării, dar și riscului de țară, asociat acestei situații. Conform Cărții Albe a Asociației investitorilor străini din Republica Moldova, principalele priorități pentru îmbunătățirea climatului investițional al RM, în afara celei menționate deja referitoare la restricția de a achiziționa terenuri agricole de către investitorii străini, se referă la [12, p. 8-9]:

- Întărirea condițiilor statului de drept, prin asigurarea independenței funcționării și a responsabilității instanțelor judecătorești față de deciziile emise;
- Dezvoltarea infrastructurii, prin atragerea sectorului privat în (re)construcția și gestionarea drumurilor naționale;
- Îmbunătățirea legislației fiscale și a administrării fiscale;
- Armonizarea legislației referitoare la gestionarea corporativă și concurență, la standardele și normele UE;
- Revizuirea unor aspecte ale legislației referitoare la relațiile de muncă, care sunt împovărătoare pentru angajator;

- Perfecționarea procesului educațional și a asigurării cu forță de muncă calificată prin acordarea dreptului companiilor să instruiască și să elibereze certificate de competență profesională sub un anumit grad de supraveghere din partea statului;
- Diminuarea poverii administrative, prin reducerea numărului de rapoarte și optimizarea procesului de raportare; revizuirea funcțiilor organelor de inspecție; eliminarea dublării controalelor și documentelor solicitate de la agenții economici;
- Facilitarea comerțului prin eliminarea barierelor administrative și a practicilor de monopol în derularea operațiunilor de import-export și recunoașterea certificatelor eliberate de țările membre ale UE pe teritoriul RM;
- Întărirea securității energetice a Republicii Moldova.

Cercetarea a demonstrat în mod convingător că deficitul de investiții din ultimii cinci ani a constituit o constrângere semnificativă pentru creștere, iar ISD sunt direct determinate de climatul investițional și de afaceri a țării. În aceste condiții, crește rolul abordărilor cu privire la politicile de stat în domeniul sporirii atractivității investiționale a țării. Astfel:

- documentele de politici cu privire la atragerea ISD, trebuie elaborate în așa mod, pentru a servi ca o „foaie de parcurs”, întru sporirea intrărilor de ISD;
- politicile trebuie să corespundă principiilor general recunoscute pe plan mondial, care se referă la: orientarea lor către dezvoltarea durabilă; coerența multitudinii de politici ale statului; dinamismul lor; echilibrul dintre drepturi și obligațiuni; deschiderea către investiții; protecția și tratarea corectă a investitorilor; promovarea și facilitarea investițiilor;
- climatul investițional îmbunătățit și accesul la finanțe trebuie să constituie elementele critice ale oricărei politici de ameliorare a competitivității țării.

Capitolul trei: ”**Strategii și politici de atragere a ISD în industria prelucrătoare a Republicii Moldova**” debutează cu o sintetizare a abordărilor moderne pe plan mondial cu privire la politicile și strategiile de atragere a ISD. Acestea sunt urmate de o analiză a experienței mondiale în privința creării unor factori de atractivitate investițională a țării, cu propuneri privind instituirea unui Centru de Instruire Tehnică Activă, unui Colegiul de Inginerie și a unei Agenții de Promovare a Investițiilor în Moldova, cu funcții și structură corespunzătoare celor mai bune practici mondiale. Consolidarea capacității Asociației Patronale din Industria Prelucrătoare, recent create, care va servi un instrument de mobilizare internă a eforturilor companiilor membre pentru promovarea unor priorități comune, dar și o încercare de aplicare în practică și de testare a eficienței instrumentelor publice și transparente de advocacy pentru promovarea intereselor membrilor asociației. Este trecută în revistă experiența atragerii unor investitori strategici în ZEL Bălți și susținută necesitatea dezvoltării ZEL ca centre de

atractivitate pentru CTN, dezvoltarea clusterială, precum și elaborarea Planului Național de Dezvoltare Economică și Reindustrializare a Republicii Moldova, propuneri care au scopul impulsivării atragerii ISD și dezvoltării industriei prelucrătoare a Republicii Moldova.

Rolul politicilor în influențarea nivelului și componenței ISD a fost cercetat pe larg în literatură. Aceasta evidențiază câteva elemente cheie ale politicilor în domeniul atragerii ISD, printre care factorilor disponibilității forței de muncă calificate și capacității tehnologice a țării gazdă, sub forma clusterelor industriale, li se acordă locul central [13]. Alte evidențe sugerează că:

- Politicile comerciale ale țării-gazdă sunt relevante. În general, economiile cu regimuri comerciale deschise au atras mai multe ISD și au beneficiat mai bine de pe urma acestora, decât țările cu regimuri protecționiste;

- Stimuletele pentru investiții pot influența semnificativ decizia de selectare a locațiilor de către CTN. Semnificația acestora pare să fie mult mai mare pentru țările mai puțin dezvoltate, în timp ce pentru țările industrializate acestea joacă un rol mai puțin important;

- Înțelegerile referitoare la aspectele comerciale ale investițiilor (TRIMS), așa ca cerințele cu privire la utilizarea input-urilor locale și cele minime față de componenta de export sunt utilizate de către unele țări cu scopul de a spori beneficiile de pe urma investițiilor CTN. Cu toate că aceste măsuri pot avea efecte benefice asupra economiilor țărilor-gazdă, evidențele nu indică asupra unor efecte majore ale acestora asupra investițiilor interne;

- Calitatea infrastructurii locale este vitală, în special cea a rețelelor de comunicații și transport, atât în atragerea investițiilor inițiale, cât și în susținerea și dezvoltarea clusterelor;

- Disponibilitatea forței de muncă calificate este un magnet important pentru ISD, cât și impulsul de bază pentru aglomerații (cluster). De asemenea, s-a demonstrat că economiile țărilor-gazdă pot beneficia mai mult de pe urma efectelor ISD dacă dispun de o ofertă bogată de forță de muncă calificată și dacă firmele autohtone dispun de capacități tehnologice înalte [145].

Consiliul Național al Competitivității din Irlanda (CNC) utilizează un cadru model pentru a defini competitivitatea națională (figura 3.). Input-urile de politici în acest model (rândul de jos al piramidei) competitivității reprezintă pietrele de temelie ale economiei, care sunt determinanții primari ai competitivității. Conform CNC, anume în aceste domenii decidenții politici pot obține cel mai mare impact asupra competitivității. În acest scop, este foarte important de a măsura competitivitatea unei țări la nivelul de input-uri de politici, comparându-le cu cele ale țărilor similare. Acest exercițiu permite decidenților politici să identifice neajunsurile și oportunitățile, iar prin aceasta – să elaboreze politici specifice pentru a spori competitivitatea țării. Al doilea nivel al piramidei competitivității este cel al „condițiilor esențiale”. Dacă input-urile de politici corespund celor mai bune practici, acest lucru se va

reflecta în calitatea condițiilor esențiale pentru dezvoltarea durabilă a țării. Câștigurile de competitivitate la nivelele inferioare ale piramidei permit maximizarea potențialului de creștere la vârful piramidei, asigurând condiții propice pentru dezvoltarea durabilă.

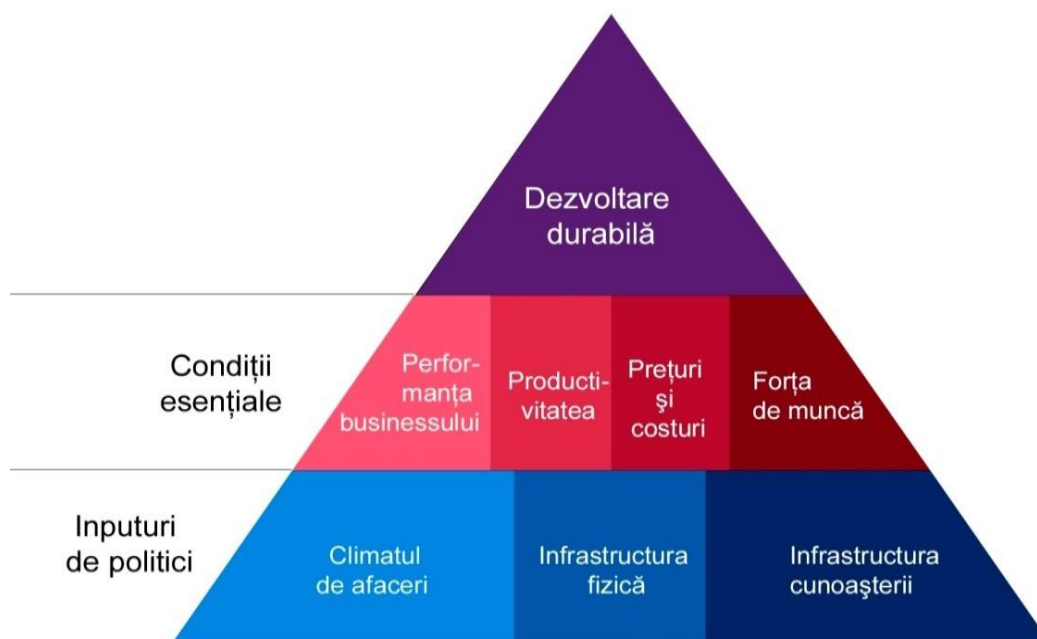


Figura 3. Cadrul model al competitivității definit de CNC din Irlanda

Sursa: <http://www.competitiveness.ie/aboutus/ourwork/#Framework>, vizitat pe data de 02.07.2013 [20]

Și conform lui Lall, în țările emergente, politicile cele mai potrivite pentru a avea succes în atragerea ISD sunt acelea însoțite de stimulente și eforturi pentru perfecționarea și/sau crearea calificării forței de muncă locale, capacităților tehnologice și instituțiilor. Acesta grupează astfel de politici în 3 categorii: politici pentru transferul de tehnologii; politici de răspândire a tehnologiilor și politici de generare de tehnologii [22, p. 45].

UNCTAD propune decidenților un set de principii de bază, care să ghideze elaborarea politicilor investiționale. Vom prezenta în continuare aceste principii, deoarece acestea au la bază o vastă experiență internațională de elaborare a politicilor cu privire la investiții, în special la cele străine directe. Totodată, acestea sunt relevante mai ales pentru țări ca Republica Moldova, care încearcă să utilizeze ISD pentru impulsivarea creșterii economice, dezvoltarea durabilă și reducerea decalajului față de alte țări în dezvoltare.

Principiile de bază de elaborare a politicilor investiționale pentru atingerea obiectivelor de dezvoltare durabilă

Domeniul	Principiile de bază
Investiții pentru dezvoltarea durabilă	<ul style="list-style-type: none"> • Obiectivul universal al elaborării politicilor investiționale este de a promova investițiile pentru a asigura dezvoltarea durabilă și incluzivă.
Coerența politicilor	<ul style="list-style-type: none"> • Politicile investiționale trebuie să fie incorporate în strategia generală de dezvoltare a țării. Toate politicile cu impact asupra investițiilor trebuie să fie coerente și coordonate, atât la nivel național, cât și internațional.
Administrația și instituțiile publice	<ul style="list-style-type: none"> • Politicile investiționale trebuie să fie elaborate cu implicarea tuturor părților interesate și incorporate într-un cadru instituțional bazat pe respectarea legilor cu privire la administrația publică, care corespund unor standarde înalte și care asigură proceduri previzibile, eficiente și transparente pentru investitori.
Dinamismul procesului de elaborare a politicilor	<ul style="list-style-type: none"> • Politicile investiționale trebuie să fie revizuite regulat pentru asigurarea eficienței și relevanței lor, precum și adaptate la dinamica procesului de dezvoltare.
Echilibrul dintre drepturi și obligațiuni	<ul style="list-style-type: none"> • Politicile investiționale trebuie să fie echilibrate și să stipuleze drepturile și obligațiunile statului și ale investitorilor, în scopul satisfacerii interesului de dezvoltare a tuturor părților.
Dreptul de a reglementa	<ul style="list-style-type: none"> • Fiecare țară are dreptul suveran să stabilească condiții de intrare și activitate pentru investitorii străini, în corespundere cu obligațiunile asumate în tratatele internaționale, în scopul satisfacerii interesului public și în scopul minimizării efectelor negative potențiale.
Deschiderea către investiții	<ul style="list-style-type: none"> • În corespundere cu strategia de dezvoltare a fiecărei țări, politica investițională trebuie să stabilească condiții deschise, stabile și previzibile de intrare și activitate pentru investitori.
Protecția și tratarea investițiilor	<ul style="list-style-type: none"> • Politicile investiționale trebuie să asigure o protecție adecvată pentru investitori. Reglementările cu privire la investiții trebuie să fie nediscriminatorii.
Promovarea și facilitarea investițiilor	<ul style="list-style-type: none"> • Politicile cu privire la promovarea și facilitarea investițiilor trebuie să fie armonizate cu obiectivele de dezvoltare durabilă și configurate în așa mod, încât să minimizeze riscul competiției neloiale pentru investiții.
Administrația și responsabilitatea corporativă	<ul style="list-style-type: none"> • Politicile investiționale trebuie să promoveze și să faciliteze adoptarea și corespunderea cu cele mai bune practici internaționale ale responsabilității corporative sociale și de administrare corporativă.
Cooperarea internațională	<ul style="list-style-type: none"> • Comunitatea internațională trebuie să coopereze pentru a face față provocărilor comune ale politicilor investiționale în scopul dezvoltării, mai ales în țările mai puțin dezvoltate. De asemenea, sunt necesare eforturi colective pentru a evita protecționismul investițional.

Sursa: Investment Policy Framework for Sustainable Development“, UNCTAD, 2012, p. 11 [21]

La nivelul acțiunilor concrete de politici, aceste principii se traduc în 3 categorii de măsuri:

1) Măsuri la nivel strategic, prin care politicile investiționale să fie incorporate într-un cadru mai larg și mai concret al politicilor cu privire la creșterea economică și dezvoltarea durabilă, așa ca cele stipulate în strategiile de dezvoltare economică sau industrială a țării. Deoarece investițiile reprezintă motorul principal al creșterii economice, precum și premisa de

bază pentru edificarea capacităților productive, propulsorul principal al dezvoltării și modernizării industriale, politica investițională trebuie să fie o parte integrantă a unor politici și strategii mai largi de dezvoltare.

2) Măsuri la nivelul cadrului normativ și de reglementare, prin intermediul stabilirii unor reguli și norme în domeniul investițiilor și în alte domenii de politici publice, prin care guvernul poate promova și reglementa investițiile direcționate spre atingerea obiectivelor de dezvoltare durabilă.

3) Măsuri la nivel administrativ, prin intermediul implementării corecte și a mecanismelor instituționale, care să asigure relevanța și eficiența politicilor investiționale. Atât politicile investiționale, cât și reglementările și normele trebuie să fie puse în aplicare în mod imparțial, competent și eficient de către instituțiile publice.

Statul trebuie să se orienteze primordial pe avantajele competitive ale țării, care pentru R. Moldova sunt reprezentate de disponibilitatea forței de muncă relativ calificate și ieftine. Astfel, politicile de stat în domeniul investițiilor trebuie să aibă în vedere în primul rând *îmbunătățirea pregătirii profesionale și tehnice a forței de muncă, susținute de încurajarea creării și dezvoltării clusterelor, modificarea radicală a abordărilor organizațiilor pentru promovarea investițiilor în atragerea ISD, sau înființarea unei agenții pe principii radical noi, bazate pe cele mai bune practici mondiale, eventual prin fuzionarea și combinarea capacităților celor 2 organizații deja existente, creșterea rolului ZEL în calitate de stimulentul cel mai important pe care țara noastră îl poate pune la dispoziție pentru atragerea investitorilor strategici, în primul rând CTN.*

- Valorificarea avantajelor competitive ale țării și eforturile de sporire a atractivității investiționale a țării trebuie să fie însoțite și de măsuri pro-active de promovare a atragerii ISD.

- Crearea unei Agenții de Promovare a Investițiilor din Moldova (APIM), ca o organizație nouă, constituită pe baza celor mai bune practici și experiențe internaționale de succes a unor astfel de organizații, sau prin fuzionarea celor 2 organizații de atragere a investițiilor deja existente, combinând capacitățile și experiența acestora într-o organizație mai puternică, capabilă să își îndeplinească mult mai eficient funcțiile. Statul trebuie să adopte o nouă Strategie cu privire la atragerea investițiilor, care să înlocuiască Strategia de atragere a investițiilor și promovare a exporturilor pentru anii 2006-2015, cu un caracter mai mult declarativ și care nu a contribuit la atingerea obiectivelor de sporire a atragerii investițiilor în economie, în special a celor străine directe, și de îmbunătățire a climatului investițional.

- Noua strategie trebuie să aibă în vedere canalizarea investițiilor în domeniile cheie pentru edificarea capacităților de producție și a competitivității internaționale a țării, asigurarea coerenței cu alte politici îndreptate spre atingerea obiectivelor generale de dezvoltare și

constituirea unor instituții puternice pentru implementarea politicilor investiționale, în conformitate cu principiile de bază internațional recunoscute de elaborare a politicilor investiționale pentru atingerea obiectivelor de dezvoltare durabilă.

- Elaborarea Planului Național de Dezvoltare Economică și Reindustrializare, document elaborat pe principiul de complementaritate a Strategiei de atragere a investițiilor pentru promovarea exporturilor pentru perioada 2016-2020, ce va contribui la procesul de implementare politicilor statului în domeniul dezvoltării sectorului real, bazată pe noua paradigmă a dezvoltării economiei – industrializarea. PNDR- ul va fi elaborat pe principiul de complementaritate, ca instrument principal care va încerca să recupereze cât mai rapid disparitățile de dezvoltare socio-economică între regiuni.

Evoluția de până acum a proiectelor ZEL în Republica Moldova a demonstrat că acestea pot fi o soluție eficientă în sporirea intrărilor de ISD, impulsionarea producției industriale și a exporturilor. Însă pentru aceasta:

- ✓ dezvoltarea ZEL trebuie să se bazeze pe niște vectori strategici bine stabiliți;
- ✓ atragerea unor investitori strategici (CTN) din sectoare industriale cu potențial de sporire a valorii adăugate și a exporturilor, transfer de tehnologii, cunoștințe și practici manageriale;
- ✓ crearea condițiilor pentru interacțiunea largă a acestor CTN cu companiile locale (formarea de clustere având ca lideri aceste CTN);
- ✓ punerea la dispoziție a factorilor imobiliari pentru atragerea unor astfel de investitori strategici (forță de muncă calificată, infrastructură, servicii de business, proceduri administrative simplificate, etc.);
- ✓ abordarea pro-activă din partea autorităților statului și a administrației zonelor în dezvoltarea și promovarea ZEL ca locații atractive pentru ISD.

III. CONCLUZII GENERALE ȘI RECOMANDĂRI

În baza cercetărilor efectuate a rolului pe care îl au investițiile în asigurarea dezvoltării durabile a industriei prelucrătoare formulăm următoarele **concluzii generale**:

- Analiza evoluțiilor fluxurilor mondiale de ISD demonstrează că odată cu intensificarea procesului de globalizare, dar și ca urmare a crizelor structurale din zona UE și SUA, au crescut șansele țărilor în curs de dezvoltare și a celor în tranziție, inclusiv R. Moldova să beneficieze de intrări mai mari de ISD.

- Republica Moldova trebuie să se concentreze pe dezvoltarea condițiilor pe care le întrunesc țările „grupului de bază”: *stabilitate politică și economică, cadru legal, regulator și de proceduri administrative stimulator, un mediu facilitator pentru exporturi care să*

compenseze dimensiunile reduse ale pieței locale, o forță de muncă mai bine educată și calificată, furnizori locali de servicii de infrastructură, de business și input-uri materiale pentru CTN mai puternici și mai eficienți (cluster).

- Țările cu agenții capabile să construiască o imagine internațională pozitivă, să ofere servicii investitorilor, să satisfacă necesităților emergente ale acestora, sunt de regulă și țările care atrag cele mai multe ISD.

- Strategiile și politicile de atragere a ISD în Republica Moldova trebuie să se axeze cu prioritate pe îmbunătățirea capacităților umane, a legăturilor dintre întreprinderi (stimularea formării clusterelor), a climatului de afaceri și investițional, însoțite de promovarea activă a oportunităților investiționale ale țării și de punerea la dispoziția investitorilor a unor stimulente sub forma ZEL, singurele opțiuni viabile în vederea majorării intrărilor de ISD în țară.

- Pregătirea resursei umane este și o precondiție în perspectiva dezvoltării durabile a economiei țării. Sistemul de educație trebuie să pregătească forța de muncă care să servească ca un element de atracție pentru investitorii străini, cu ajutorul cărora Moldova poate avansa pe scara competitivității internaționale și reduce decalajul în dezvoltare față de statele industrializate și cele mai avansate din regiune.

În baza noutăților științifice expuse în teză și în contextul concluziilor enunțate în capitolele anterioare autorul a elaborat următoarele **recomandări**:

- Crearea, instituționalizarea învățământului vocațional tehnic și cel de specialitate conform modelului german de instruire duală, similar celor inițiate de subsemnat la Bălți (specialitatea electrician - electronist auto în cadrul Școlii Profesionale Nr.5 și specialitatea: „Inginerie și Management în transport auto” în cadrul universității de stat Alecu Russo) și Strășeni (Colegiul de Inginerie), în caz de succes pentru a fi multiplicat în toată țara.

- Odată cu îmbunătățirea calității principalului factor al avantajului competitiv al Republicii Moldova – forța de muncă – Guvernul trebuie să depună eforturi pentru ameliorarea imaginii și a climatului investițional al țării, care astăzi constituie una din cauzele principale ale intrărilor modeste de ISD în țară.

- Studiarea și utilizarea practicii și a experienței țărilor care au reușit în atragerea ISD (exemplul statului Singapore prezentat în această lucrare poate constitui o bună referință), prin reducerea birocrăției și crearea unui cadru administrativ eficient, îmbunătățirea dialogului public privat și conectarea sectorului privat (reprezentat de asociațiile investitorilor și de business, asociațiilor patronale de ramură sau sectoriale precum APIP) la procesul de elaborare al politicilor publice cu impact asupra climatului investițional și de afaceri.

- Crearea unei Agenții de Promovare a Investițiilor din Moldova (APIM), ca o organizație nouă, constituită pe baza celor mai bune practici și experiențe internaționale de succes a unor

astfel de organizații, sau prin fuzionarea celor 2 organizații de atragere a investițiilor deja existente, combinând capacitățile și experiența acestora într-o organizație mai puternică, capabilă să își îndeplinească mult mai eficient funcțiile.

- Implicarea mai activă a agențiilor de dezvoltare regionale și a agenției pentru atragerea investițiilor și promovarea exportului în promovarea regiunilor țării ca zone investiționale prin identificarea și abordarea potențialilor investitori străini. În acest context, este necesară și revizuirea Legii nr. 81 din 18.03.2004 cu privire la investițiile în activitatea de întreprinzător, care să prevadă obligațiunile și responsabilitățile autorităților publice locale în acest proces, implicarea mai activă a acestora în procesul de atragere a ISD.

- Elaborarea Planului Național de Dezvoltare Economică și Reindustrializare, document elaborat pe principiul de complementaritate a Strategiei de atragere a investițiilor pentru promovarea exporturilor pentru perioada 2016-2020, ce va contribui la procesul de implementare politicilor statului în domeniul dezvoltării sectorului real, bazată pe noua paradigmă a dezvoltării economiei – industrializarea.

- Stimularea formării clusterelor bazate pe activități înrudite. În acest sens, politicile de stimulare a formării clusterelor trebuie să aibă în vedere atât sprijinirea dezvoltării sectorului IMM, cât și atragerea ISD în economia țării, și în special din partea CTN, care să devină acei lideri în jurul cărora să se formeze clusterele.

- Într-o încurajarea creării clusterelor, guvernul trebuie să aloce mijloace în proporții mult mai mari și să stimuleze investițiile private sau cele public-private pentru dezvoltarea infrastructurii fizice și a celei de suport pentru business.

- *”Crearea zonelor libere este o măsură fundamentală și necesară”*, dat fiind faptul că statul nu este în stare să asigure accelerarea dezvoltării social-economice a unor teritorii aparte și să garanteze majorității investitorilor condiții acceptabile pentru desfășurarea activității antreprenoriale pe întreg teritoriul țării;

- Elaborarea unei strategii pe termen lung de dezvoltare a ZEL, care să includă direcțiile prioritare de creare și dezvoltare, măsurile de sporire a eficienței activității lor;

- Crearea și dezvoltarea ZEL în Republica Moldova trebuie realizate în baza unor obiective strategice corect stabilite, bazate pe atragerea unor investitori strategici (CTN) din industrie-țintă, însoțite de eforturi de creare a unei oferte atractive de forță de muncă calificată, corespunzătoare necesităților investitorilor respectivi, îmbunătățire a mediului investițional și de afaceri, și promovare adecvată la nivel național.

IV. BIBLIOGRAFIE

1. Stiglitz J. Development Policies in a World of Globalization, paper presented at the seminar „New International Trends for Economic Development“. Rio de Janeiro, 2002. 5, 8 p.
2. UNCTAD. Die ausländischen Direktinvestitionen und Leistungsanforderungen: neue Erkenntnisse aus ausgewählten Ländern, 2003.13 p.
3. Lorleberg W., Hensche H.-U., Standortsicherung durch Clustermanagement und Netzwerkentwicklung - Eine Perspektive für die Agrarwirtschaft in NRW. Forschungsberichte des Fachbereichs Agrarwirtschaft Soest Nr. 26 , Fachhochschule Südwestfalen, 2010. 11-12 p.
4. Negrițoiu M. Salt înainte: dezvoltarea și investițiile străine directe. București, 1996. 27 p.
5. Anghel E. Investițiile străine directe în România. București, 2002. 53 p.
6. Lall S. Reinventing Industrial Strategy: The Role of Government Policy in Building Industrial Competitiveness. G-24 Discussion Paper Series, No. 28. UNCTAD, 2004. 25 p.
7. Michalet C.-A. Strategies of Multinationals and Competition for FDI. The IFC and the World Bank, 1997. 17 p.
8. Doltu C. Investițiile străine directe și influența lor asupra modernizării economiei în tranziție. Teză de doctor în economie. ASEM, Chișinău, 2007. 78 p.
9. Chistruga B. Integrarea postindustrială a țărilor Europei centrale și de est: realități și perspective. Editura ASEM, Chișinău, 2007. 381-382 p.
10. Clichici D. Determinarea posibilității de atragere a investițiilor străine directe în cadrul industriei în condițiile vecinătății imediate cu Uniunea Europeană. Analele Academiei de Studii Economice, ediția VI-a. Ed. ASEM, Chișinău, 2008. 282 p.
11. Foșnea I. Impactul crizei financiare mondiale asupra climatului investițional din Republica Moldova. Revista Economica nr. 2 (66) 2009. 101 p.
12. Cartea Albă: Propuneri pentru îmbunătățirea climatului investițional în Moldova“, Asociația Investitorilor Străini din RM (FIA), 2009. 8-9 p.
13. Gorg H, Greenaway D. Much Ado about Nothing? Do Domestic Firms Really Benefit from Foreign Direct Investment? The World Bank Research Observer, vol. 19, no. 2., 188 p.
14. Ciobanu M. Politici și inițiative pentru crearea unui mediu investițional favorabil. Revista „Meridian Ingineresc“, nr. 3 (58)/ 2015, p. 99- 107.
15. Lall S. Foreign Direct Investment and Competitiveness. The World Bank, 2002. 45 p.
16. Iacovoiu V. Investițiile străine directe între teorie și practică economică. Analize comparative, București, editura ASE, 2009, p. 25
17. Мисакян М.Н. и Кокушкина И.В. Экономическая глобализация, Проблемы современной экономики, № 4 (24), 2007.
18. Anghel E. Investițiile străine directe în România. București, 2002, p. 32
19. Weltinvestitionsbericht 2014, UNCTAD
20. <http://www.competitiveness.ie/aboutus/ourwork/#Framework>, vizitat pe data de 02.07.2013
21. Investment Policy Framework for Sustainable Development“, UNCTAD, 2012, p. 11

LISTA LUCRĂRILOR PUBLICATE LA TEMA TEZEI

1. Bugaian L., Ciobanu M., Mamaliga V. Climatul investițional în Republica Moldova. Revista Economica”, nr. 4 (94), 2015, p. 103-116.
2. Ciobanu M. Decisive role of proactive foreign direct investment promotion policies. FDI promotion agencies. The 10th International Conference of the Regional Science Association: Regional Development and ”EUROPE 2020”, Suceava, 8-9 mai 2015. The USV Annals of Economics and Public Administration, volume 15, ISSUE. 2 (22), 2015, p.91-102.
3. Ciobanu M. Factorii determinanți ai investițiilor străine directe. Revista „Meridian Ingineresc”, nr. 1 (56)/ 2015, p. 69-74.
4. Ciobanu Marin. Importanța zonelor economice libere prin atragerea investițiilor străine directe în industria prelucrătoare a Republicii Moldova. Revista „ Meridian Ingineresc”, nr. 1 (56)/ 2015, p. 129-136.
5. Ciobanu M. Politici și inițiative pentru crearea unui mediu investițional favorabil.Revista „Meridian Ingineresc”, nr. 3 (58)/ 2015, p. 99- 107.
6. Ciobanu M. Investițiile străine directe și competitivitatea industriei prelucrătoare din Republica Moldova. Revista „ Meridian Ingineresc”, nr. 4 (59)/ 2015, p. 50-57.
7. Ciobanu M. Măsuri de atragere a investițiilor străine directe în industria prelucrătoare din Republica Moldova. Conferința Științifică Internațională: Relevanța și calitatea formării universitare: Competențe pentru prezent și viitor. USARB, Bălți, 8 octombrie 2015, în publicare, certificat din Nr. 13-14/14 din 18.02.2016.
8. Ciobanu M. Zonele Economice Libere - Concept, Istorie și Clasificare. Conferința Științifică Internațională: ”Transport: economie, inginerie și management”, 29-30 octombrie, Chișinău 2010, p. 69-70.
9. Ciobanu M. Zonele Economice Libere din Republica Moldova. Conferința Științifică Internațională: ”Transport: economie, inginerie și management”, 29-30 octombrie, Chișinău 2010, p. 66-68.

ADNOTARE

la teza pentru obținerea gradului de doctor în științe economice
«Dezvoltarea industriei prelucrătoare prin prisma investițiilor»

CIOBANU Marin, Chișinău, 2016

Specialitatea: 521.03 - Economie și management în domeniul de activitate

Structura tezei: adnotarea, introducerea, trei capitole, concluzii și recomandări, bibliografia (190 de titluri), 160 pagini text de bază, 31 tabele, 20 figuri și 8 anexe. Rezultatele cercetării sunt publicate în 9 lucrări științifice.

Cuvinte-cheie. Investiții străine directe, companii transnaționale, climat investițional, competitivitate, politici de atragere a investițiilor, politici industriale, calificarea forței de muncă, promovarea investițiilor.

Domeniul de studiu: investițiile străine directe, importanța acestora în dezvoltarea economică a țării și modalitățile de sporire a atractivității acesteia pentru dezvoltarea durabilă a industriei prelucrătoare, ca element de bază de asigurare a creșterii economice și a competitivității țării.

Scopul și obiectivele cercetării. Scopul principal al lucrării constă în dezvoltarea aspectelor teoretico-practice privind rolul ISD în dezvoltarea economică a țării și elaborarea recomandărilor cu privire la politicile și strategiile ce urmează a fi aplicate pentru accelerarea ritmului de modernizare a economiei și dezvoltare durabilă a industriei prelucrătoare. Obiective de bază constau în: analiza conceptelor și teoriilor cu privire la ISD și rolul lor în dezvoltarea economică; înțelegerea rolului și a strategiilor utilizate de CTN, ca purtători de bază ai ISD și promotori ai procesului de globalizare; urmărirea evoluțiilor și a structurii ISD în economia R. Moldova și în industria prelucrătoare, pentru identificarea deficiențelor și a potențialului existent; analiza climatului investițional al R. Moldova, ca element central al atractivității investiționale a țării și identificarea căilor de ameliorare a acestuia; examinarea experienței și a practicii internaționale în crearea unor factori atractivi pentru atragerea ISD și în promovarea activă a oportunităților investiționale ale țării; formularea unor soluții concrete pentru sporirea atractivității investiționale a R. Moldova; reliefa rolului ZEL în atragerea investitorilor strategici în industria prelucrătoare din R. Moldova.

Noutatea și originalitatea științifică a rezultatelor obținute: a fost efectuată sistematizarea și sintetizarea conceptelor și teoriilor cu privire la ISD și rolul lor în dezvoltarea economică; au fost sistematizate și evidențiate tendințele moderne pe plan mondial în privința politicilor industriale pentru sporirea atragerii ISD; au fost identificate noile tendințe în evoluția investițiilor străine directe pe plan mondial și regional; fost generalizate și sintetizate noile abordări cu privire la politicile și strategiile de atragere a ISD utilizate pe plan mondial; au fost identificate și propuse măsuri pentru îmbunătățirea climatului investițional al țării, inclusiv prin crearea APIP și elaborarea PNDER a RM; au fost propuse, pe baza analizei și sintetizării experienței mondiale, soluții de sporire a atractivității investiționale a R. Moldova.

Problema științifică importantă soluționată în domeniul cercetat cuprinde evaluarea impactului politicilor și strategiilor utilizate la nivel internațional pentru promovarea atractivității investiționale a țărilor pentru atragerea ISD. Cercetarea a demonstrat influența benefică a ISD asupra dezvoltării industriei prelucrătoare și a reliefa potențialul de creștere economică a R. Moldova, din perspectiva îmbunătățirii climatului investițional al țării.

Semnificația teoretică și valoarea aplicativă a lucrării este dată în primul rând de faptul că pe baza acesteia pot fi elaborate politici publice pentru sporirea atractivității investiționale a Republicii Moldova, inclusiv concepte și abordări moderne utilizate în practica mondială de către țările care au realizat succese în atragerea ISD și a CTN, ca elemente principale generatoare de ISD pe plan mondial. Lucrarea de față vine cu propuneri concrete referitoare la soluțiile și politicile pe care țara noastră ar trebui să le adopte, pentru a reduce decalajul de dezvoltare și competitivitate față de alte țări din regiune cu ajutorul investițiilor străine directe. La nivel macroeconomic, valoarea aplicativă a tezei rezidă în recomandările concrete formulate pentru ameliorarea climatului investițional și la elaborarea politicilor și strategiilor în domeniul atragerii ISD.

ANNOTATION

to the thesis for obtaining the PhD degree in economic sciences
“Development of manufacturing industry from the perspective of investments”

CIOBANU Marin, Chisinau, 2016

Specialty: 521.03 – Economics and management (in branch)

Thesis structure: annotation, introduction, three chapters, conclusions and recommendations, bibliography (190 titles), 160 basic text pages, 31 tables, 20 figures and 8 annexes. Research results are published in 9 scientific papers.

Key words. Foreign direct investments, transnational corporations, investment climate, competitiveness, investment attraction policies, industrial policies, workforce qualification, investment promotion.

Area of research: foreign direct investments, their importance for the economic development of the country and ways to increase its attractiveness for the sustainable development of the manufacturing industry, as a basic element to ensure economic growth and competitiveness of the country.

Aim of the research and objectives. The aim of the research is to explore theoretical and practical aspects of the role of FDI in economic development of the country and to elaborate recommendations on policies and strategies to be used for the speeding-up of the modernisation of the economy and sustainable development of manufacturing industry. Main objectives are: analysis of concepts and theories on FDI and their role in economic development; revealing of the role and strategies used by transnational corporations, as main FDI drivers and catalysts of globalization; tracking evolution and structure of FDI in the economy of the Republic of Moldova and its manufacturing industry, in order to identify deficiencies and existing potential; analysis of investment climate of Moldova, as a central element of investment attractiveness of the country and identification of ways to improve it; examination of international experience and practice in building up attractive factors for FDI attraction and active promotion of investment opportunities of the country; formulation of concrete solutions for increasing investment attractiveness of the Republic of Moldova; emphasizing the role of FEZ in attracting strategic investors in the manufacturing industry of Moldova.

Scientific novelty and originality: systematization and synthesizing of concepts and theories on FDI and their role in economic development; systematization and emphasizing of new worldwide tendencies in industrial policies for increasing FDI inflows; identification of modern tendencies in the evolution of foreign direct investments globally and regionally; highlighting the position of Moldova in the frame of regional competition for FDI; generalizing and synthesizing the new approaches in global policies and strategies for attracting FDI; identification and proposal of measures for improving the investment climate of the country, including through the creation of the association of employers from the manufacturing industry of Moldova and elaboration of the national programme for the economic development through reindustrialization; proposal, based on analysis and synthesis of worldwide experience, of solutions for increasing the investment attractiveness of the Republic of Moldova.

The importance of the scientific problem in the researched area relates to the evaluation of impact of policies and strategies used internationally for the promotion of investment attractiveness of countries for more FDI inflows. The research demonstrated the benefic influence of FDI for the development of the manufacturing industry and revealed the potential for economic growth of Moldova, from the perspective of improving the investment climate of the country.

Theoretical significance and applicative value of the thesis is given primarily by the fact that it could serve as basis for the elaboration of public policies for increasing the investment attractiveness of the Republic of Moldova, including of concepts and modern approaches used in international practice by countries that succeeded in attracting FDI and transnational corporations, as main elements generating FDI worldwide. The thesis comes with concrete recommendations for the solutions and policies to be adopted by our country, to reduce the development and competitiveness gap towards other countries in the region with the help of FDI. At the macroeconomic level, the applied value of the thesis reside in concrete recommendations formulated for the improving of the investment climate and elaboration of policies and strategies for FDI attraction.

АННОТАЦИЯ

к диссертационной работе на соискание ученой степени доктора экономических наук

«Развитие перерабатывающей промышленности с точки зрения инвестиций»

ЧОБАНУ Марин, Кишинэу, 2016

Специальность: 521.03 – Экономика и менеджмент по видам деятельности

Структура диссертации: введение, три главы, выводы и рекомендации, библиография (190 источников). Содержание изложено на 160 страницах основного текста; содержит 31 таблиц (без учета приложений), 20 рисунков, 8 приложений. Результаты исследования опубликованы в 9 научных работах.

Ключевые слова: Прямые иностранные инвестиции, транснациональные компании, инвестиционный климат, конкурентоспособность, политики для привлечения инвестиций, промышленные политики, трудовые ресурсы, продвижение инвестиций.

Область исследования: Прямые иностранные инвестиции, их значение в экономическом развитии страны и пути повышения ее привлекательности для устойчивого развития перерабатывающей промышленности в качестве основного элемента обеспечения экономического роста и конкурентоспособности страны.

Цель исследования: Основной целью данной работы является разработка теоретических и практических аспектов о роли ПИИ в экономическом развитии страны и выработки рекомендаций по вопросам политики и стратегий, которые должны применяться для ускорения темпов модернизации экономики и устойчивого развития перерабатывающей промышленности.

Задачи: анализ концепций и теорий о ПИИ и их роль в экономическом развитии; понимание роли и стратегии, используемые ТНК в качестве основных носителей ПИИ и промоутеры глобализации; отслеживания тенденций и структуры ПИИ в экономике и перерабатывающей промышленности Молдовы, выявить недостатки и имеющийся потенциал; анализ инвестиционного климата Молдовы в качестве центрального элемента инвестиционной привлекательности страны и наметить пути ее улучшения; изучение международной практики и опыта в области создания привлекательных факторов для привлечения ПИИ и активно содействовать повышению инвестиционных возможностей в стране; формулирование конкретных решений для повышения инвестиционной привлекательности Молдовы; роль СЭЗ в привлечении стратегических инвесторов в секторе перерабатывающей промышленности в Молдове.

Научная новизна и оригинальность работы: была выполнена систематизация и обобщение концепций и теорий о ПИИ, и их роль в экономическом развитии; были систематизированы и выделены современные тенденции во всем мире промышленной политики по увеличению ПИИ; были выявлены новые тенденции в эволюции ПИИ на глобальном и региональном уровнях; были обобщены и синтезированы новые подходы по вопросам политики и стратегии привлечения ПИИ используемые во всем мире; были определены и предложены меры по улучшению инвестиционного климата страны, в том числе создание АРПП и разработка НПЭРР; были предложены на основе анализа и объединения международного опыта решения для повышения инвестиционной привлекательности Молдовы.

Важность научной проблемы решенной в области научный исследование, включает в себя оценку влияния политики и стратегий, используемых на международном уровне в целях содействия инвестиционной привлекательности страны для привлечения ПИИ. Исследование показала благотворное влияние ПИИ на развитие перерабатывающей промышленности и подчеркнула потенциал экономического роста Р.М. с точки зрения улучшения инвестиционного климата в стране.

Теоретическая значимость и практическая ценность работы дается в первую очередь на том основании, что на ее основе может быть разработана государственная политика для повышения инвестиционной привлекательности Молдовы, в том числе современные концепции и подходы, используемые в мировой практике стран, которые добились успеха в привлечении ПИИ и ТНК в качестве ключевых элементов, порождающих ПИИ во всем мире. Данная работа приходит с конкретными предложениями по решениям и политике, что наша страна должна предпринять, чтобы сократить отставание в развитии и конкурентоспособности по сравнению с другими странами региона с помощью ПИИ.

CIOBANU MARIN

**DEZVOLTAREA INDUSTRIEI PRELUCRĂTOARE PRIN
PRISMA INVESTIȚIILOR**

**SPECIALITATEA 521.03 - ECONOMIE SI MANAGEMENT
ÎN DOMENIU DE ACTIVITATE**

AUTOREFERAT
al tezei de doctor în economie

Aprobat spre tipar: 25 octombrie 2016
Hîrtie ofset. Tipar RISO.
Coli de tipar: 2,0

Formatul hîrtiei 60x84 1/16
Tiraj 50 ex.
Comanda nr. 75

UTM, 2004, Chișinău, bd. Ștefan cel Mare, 168
Editura "Tehnica UTM",
MD 2045, mun. Chișinău, str. Studenților 9/9