

ANALZA SITUAȚIEI ECONOMICE ÎN SECTORUL DE CULTIVARE A GRÂULUI

D. Steclaru

Universitatea Tehnică a Moldovei

INTRODUCERE

Cultivarea cerealelor este o ramură tradițională a agriculturii Republicii Moldova și destinația ei de bază este aprovizionarea populației cu produse alimentare și a animalelor cu furaje. Condițiile pedo - climaterice din Moldova corespund în mare măsură cerințelor biologice ale acestor culturi și ca rezultat, se pot obține recolte înalte de calitate superioară. De aceea, tradițional, în Moldova se cultivă toate culturile cerealiere cu excepția orezului.

1. SITUAȚIA EXISTENTĂ ÎN SECTORUL DE CULTIVARE A GRÂULUI

Cerealele constituie o grupă mare de plante, care au o importanță economică deosebită. Din această grupă fac parte grâul, secara, triticale, orzul, ovăzul, sorgul, meiul, porumbul, orezul și hrișca.

Boabele de cereale conțin circa 60% de hidrați de carbon, 10-16 % substanțe proteice, minerale, grăsimi, vitamine, etc., substanțe ce le fac extrem de necesare în hrana oamenilor și animalelor. Mai mult de jumătate (55-60%) din calorile consumate de lumea întreagă provin din cereale. Producția de bază a acestor plante reprezintă sursă principală de materie primă pentru producerea de carne, lapte, ouă și este utilizată pe larg în industria agro-alimentară la prepararea spirtului, berii, amidonului, etc.

Ponderea culturilor cerealiere și a leguminoaselor pentru boabe în structura suprafețelor de însămânțare este de circa 50 la sută.

Piața grânelor în Moldova este destul de complexă și include un număr mare de operatori. Acești operatori ai pieței pot fi divizați în 3 grupe principale:

1. *Producătorii de cereale* – întreprinderile agricole mari, asociații de fermieri, fermierii particulari;

2. *Comercianții* – elevatoarele cerealiere, firme comerciale, furnizori de materii prime agricole;

3. *Întreprinderile de procesare a grânelor* – întreprinderi industriale de procesare (morile de făină / morile de ulei, brutăriile, producătorii de furajere), morile mici private de ulei și făină, și brutăriile.

Elevatoarele de cereale sunt considerate unicele întreprinderi, care procesează, depozitează, usucă, și vând cerealele în regiunea în care sunt plasate (astfel de furnizori activau practic în toate regiunile Moldovei). Ei prestau astfel de servicii la fel și altor operatori. Capacitatea totală de depozitare a tuturor elevatoarelor este cca. de 1 524 mii tone. Suplimentar câteva elevatoare activează ca întreprinderi mari de procesare și activitatea lor de bază este în special procesarea cerealelor. Majoritatea elevatoarelor dispun de echipament redus de procesare, de aceea prelucrează cerealele în cantități mici.

Elevatoarele, fiind în subordinea Departamentului Produselor Cerealiere, activau în rețeaua statului. Scopul acestui departament era să coordoneze activitatea elevatoarelor. Acesta influența prețurile și organiza distribuția centralizată a cantităților mari de cereale. La fel el era însărcinat în executarea politicii cerealiere a statului. Din anul 1998 Departamentul a fost desființat și elevatoarele au început să activeze independent.

Începând cu a doua jumătate a anilor '90 în Moldova se observă o tendință de creștere a suprafețelor culturilor cerealiere față de anii precedenți, mai evident a celor cu porumb pentru boabe. Această tendință este cauzată de mai mulți factori, dar, în primul rând, de criza financiară și energetică, lipsa pieței de comercializare a altor produse agricole, precum și de creșterea numărului proprietarilor de pământ, care cultivă porumbul pe suprafețe de 1,5-2,5 ha. Micii fermieri cultivă mai mult porumbul, deoarece o mare parte din operațiunile tehnologice pot fi efectuate manual, normele de semințe pentru însămânțare nu sunt mari, tehnologia de cultivare nu-i complicată. Ritmul defrișării culturilor multianuale este mai înalt decât cel de sădire, iar pe terenul eliberat se amplasează culturi cerealiere.

Dacă ar fi să ne referim la situația actuală din sectorul de panificație, ar fi cazul să ne reamintim o

situație demult uitată și să căutăm analogie cu "revoluția pâinii" din mijlocul anilor 90 din Bulgaria. Dacă în perioada sovietică ramura industriei de prelucrare a grâului din republică posedă capacități de producere enorme, întreprinderile producând anual cca. 2 mln. tone nutrețuri combinate și 1,5 mln. tone de făină, acum acest sector al industriei se confruntă cu probleme serioase. Conform datelor Ministerului Agriculturii și Industriei Prelucrătoare pentru asigurarea securității alimentare a republicii sunt necesare cca. 450 mii tone de grâu alimentar și încă 100 mii tone pentru fondul semincer.

Menționăm, că soiurile de grâu omologate în țară fac parte din grupul de grâu "prețios" și au o productivitate de 48,4 - 54,6 q/ha. Din 16 soiuri de grâu de toamnă omologate în Moldova 3 au fost selectate în Institutul din Bălți, câte un soi la Universitatea Agrară de Stat din Moldova și Institutul de Genetică al Academiei de Științe al Moldovei, iar restul la Institutul de Genetică din Odesa și Institutul Mironov, Ucraina. Un soi este din grupa "durum prețios", cultivarea căruia pe suprafețele necesare ar fi o alternativă a importului grâului „durum” din alte țări.

Tabelul 1. Soiurile grâului de toamnă omologate în Republica Moldova.

Nr.	Denumirea soiului	Seleționerul	Anul omologării	Zona	Recolta medie pe 3 ani, q/ha	Destinația
1	Belcianca-5	Institutul Bălți	1992	Toate zonele	52,1	Prețios
2	Belcianca-7	Institutul Bălți	1993	I și II	50,0	Prețios
3	Dnestrianca	Institutul Bălți	1988	I, II, III	48,4	Prețios
4	Dumbrăvița	Institutul Bălți	1998	I, II, III	43,3	Prețios
5	Dana	Institutul Bălți	1999	I, II, III	48,7	Prețios
6	Codreanca	Universitatea Agrară de Stat	1995	I, II, III	51,5	Prețios
7	Gordeiforme	Institutul de genetică al A.Ș.M	1998	I, II, III	33,6	Tare, prețios
8	Mironov.27	Institutul Mironov	1994	II	54,4	Prețios
9	Odescaia 51	Institutul Odesa	1972	I, II, III	49,4	Tare
10	Odescaia 117	Institutul Odesa	1993	I, II, III	55,9	Prețios
11	Odescaia 132	Institutul Odesa	1993	I, II, III	54,6	Prețios
12	Eritrospermum 127	Institutul Odesa	1983	II, III	49,6	Tare
13	Porada	Institutul Odesa	1996	I, II	45,4	Prețios
14	Ucrainca odescaia	Institutul Odesa	1998	I, II	46,3	Prețios
15	Strumoc	Institutul Odesa	1992	II, III	49,4	Prețios
16	Coral Odesa	Institutul Odesa	1992	III	43,4	Tare, prețios

Sursa: Dezvoltarea marketingului agro-alimentar în Republica Moldova, Chișinău, 1999.

După potențialul de producere soiurile create în țară cedează celor importate cu 2,0 - 5,5 q/ha. Însă, din punct de vedere al calității soiurile create în țară

nu cedează celor importate. Este necesar de menționat că omologarea se face pe zone și pentru toate zonele sunt omologate 2-3 soiuri de grâu din

selecția savanților din Moldova și 4-5 soiuri din selecția Institutului de Ameliorare și Genetică din Odesa. Astfel producătorii au posibilitatea de a alege sau de a cultiva mai multe soiuri, evitând astfel riscul unor factori negativi ca seceta, afectarea cu boli și dăunători, rezistența mică la îngheț, etc. Soiurile omologate au un potențial de 70 - 80 q/ha. Astfel de recolte se pot obține prin optimizarea factorilor principali de vegetație, în primul rând, nivelul de aprovizionare cu apă accesibilă și nutriția minerală.

Pe solurile puțin fertilizate ale republicii fertilitatea naturală asigură obținerea a 23,5 q/ha de

boabe de grâu în condiții fără irigare și 38,0 q/ha în condiții de irigare. Conform condițiilor medii multianuale de umiditate pe solurile cu profil deplin se pot obține următoarele recolte: zona de Nord - 48, Centrală - 44, de Sud - 35 q/ha.

Tehnologiile recomandate pentru creșterea grâului de toamnă și porumbului pentru boabe exclud folosirea lucrului manual, prevăzând doar folosirea lui parțială la porumb.

Dinamica suprafețelor de însămânțare și a unor indicatori de cultivare a grâului în Republica Moldova sunt prezentate în tabelul de mai jos.

Tabelul 2. Indicatorii de cultivare a grâului în Republica Moldova.

Indicatorul	1995	2000	2001	2002	2003	2004
Suprafața însemîntată, mii ha	346,4	369,9	433,9	442,7	202,0	310,5
Ponderea în suprafața totală a culturilor cerealiere	41,9	37,5	40,3	41,3	22,5	28,83
Recolta medie, chintale/ha	32,5	19,6	27,2	25,1	5,0	27,5
Inclusiv: în întreprinderile agricole	32,7	21,1	29,1	25,4	6,0	28,7
Producția grâului, mii tone	1126,4	725,0	1180,8	1113,1	100,6	853,9
inclusiv: în întreprinderile agricole	1111,6	463,2	715,5	688,6	77,1	552,7
Ponderea în producția totală de cereale	47,2	37,5	44,9	43,0	6,24	28,52

Sursa: Anuarul Statistic al Republicii Moldova, 2005.

Analizând datele din tabel observăm că suprafața însămîntată are tendință generală de creștere, exclusiv anul 2003. Ponderea culturilor cerealiere în suprafața totală constituie în jur de 40%, pînă în anul 2002, după care se observă o scădere bruscă în 2003 pînă la 22,5%. Recolta medie la hectar are tendință generală de scădere de la 32,5 chintale/ha în 1995 pînă la 5,0 t/ha în 2003 (de 6,5 ori), ceea ce denotă că nu se aplicau tehnologiile recomandate pentru cultivarea grâului, însă totodată, observăm că în anul 2004 aceasta a crescut considerabil pînă la 27,5 chintale/ha, ceea ce se apreciază pozitiv. Producția grâului de asemenea descrește în dinamică, ca urmare a diminuării recoltei medii la un hectar și a suprafețelor însămîntate cu grâu (în 2003). Deci, conform datelor statistice anul 2004 a fost favorabil pentru cultivarea grâului, ceea ce se explică prin creșterea tuturor indicatorilor analizați.

3. PRODUCȚIA CEREALIERĂ ȘI RENTABILITATEA

Cultivarea grâului pînă în anul 1998 are loc preponderent în întreprinderile agricole - peste 60%.

Deseori producătorii utilizează grânele pentru necesități interne: salarii, ca plată pentru materia primă și resurse furajere furnizorilor. O careva cantitate este vîndută comercianților și întreprinderilor de procesare.

În tabelul de mai jos este prezentată ponderea gospodăriilor agricole în total gospodării.

Analizând datele din tabel observăm că ponderea producției cerealiere realizată de întreprinderile agricole are tendință generală de scădere (de peste 3 ori), exclusiv anul 2004, când aceasta a crescut de 1,7 ori. pe când cea produsă de gospodăriile țărănești s-a majorat în perioada analizată de 10,5 ori.

Menționăm că costul de producție a cerealelor are tendințe de creștere în condițiile reducerii rentabilității acestora.

Analizând dinamica costului de producție pe perioada 1995-2004 observăm că acesta are tendință de creștere în anii 1995-2000 de la 156 lei pentru o tonă în 1995 pînă la 724 lei la o tonă în anul 2000. Prețul de cost al cerealelor s-a majorat de 4,6 ori, ceea ce a fost condiționat de majorarea prețurilor la carburanți, semințe etc. În anul 2001 prețul de cost al cerealelor a constituit 81,49% comparativ cu anul 2000, ceea ce se apreciază

Tabelul 3. Structura producției cerealiere pe categorii de gospodării (în procente față de volumul total de producție).

Tipurile de gospodării.	1995	2000	2001	2002	2003	2004
Întreprinderi agricole	71,7	34,9	40,0	38,6	23,7	40,8
Gospodăriile populației	24,7	27,9	17,5	22,7	37,2	21,5
Gospodăriile țărănești	3,6	37,2	42,5	38,7	39,1	37,7

Sursa: Anuarul Statistic al Republicii Moldova, 2005.

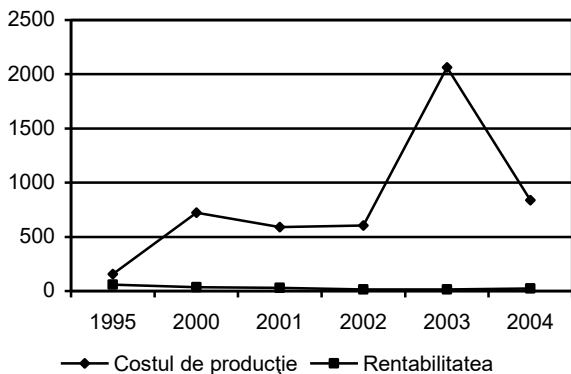


Figura 1. Dinamica costului de producție și nivelului rentabilității cerealelor în Republica Moldova

pozitiv. În anii 2002 prețul de cost al cerealelor a crescut nesemnificativ cu 2,7 % (16 lei la o tonă) față de anul 2001. În 2003 observăm ca prețul de cost a crescut brusc de 3,4 ori (2062 lei/tonă), iar în 2004 acesta a scăzut până la 837 lei/tonă, ceea ce constituie 40,5% din prețul anului 2003. Nivelul rentabilității în perioada analizată are tendință generală de diminuare (circa de 4 ori) de la 59,4% în anul 1995 până la 24,6% în anul 2004, ceea ce se apreciază negativ. În anul 1998 rentabilitatea

cerealelor a fost negativă -2,1%, deci întreprinderile agricole au suferit pierderi.

Piața de comercializare a cerealelor până în ultimii ani era dirijată de Guvern prin diferite hotărâri și directive, prețuri de achiziționare, comenzi de stat pentru asigurarea necesităților interne în resurse de cereale destinate pentru panificație și produse de panificație, precum și a necesităților furajere. Guvernul determina anual cantitatea de grâu pe care fiecare raion o livra statului și care o păstra în silozurile Asociației "Cereale". Sistemul comenzii de stat era o parte componentă a sistemului utilizat de către stat pentru furnizarea factorilor de producție pe credit. În felul acesta statul deținea o putere substanțială, care-i permitea să controleze fiecare etapă în marketingul cerealelor. Așadar, cerealele destinate comercializării se vindeau tradițional prin intermediul subdiviziunilor Asociației de Stat pentru Colectarea și Achiziționarea Cerealelor și Semințelor de Floarea-Soarelui "Cereale". Subdiviziunile Asociației "Cereale" erau unicele organizații care dispuneau de mijloacele corespunzătoare pentru stocarea și condiționarea cerealelor. Capacitățile de stocare și prelucrare din Republica Moldova sunt prezentate în tabelul de mai jos.

Tabelul 4. Capacitățile de stocare și prelucrare a cerealelor.

	Capacitatea de stocare, tone		Capacitatea de uscure, tone		Capacitatea de prelucrare, tone/zi	
	Silozur i	Depozite	Grâu	Porumb	Făină	Nutreț
As „Cereale”	399100	258000	2080	9650	1472	2294
Întreprinderi municipale	172200	553200	2680	19200	496	2116
Transnistria	197000	118300	710	4300	706	1174
Total	768300	929500	4970	30150	2674	5584

Subdiviziunile Asociației "Cereale" erau implicate activ în aplicarea schemei de creditare a factorilor de producție și erau recipienți ai cerealelor livrate pentru a rambursa împrumuturile. Pe lângă cantitățile cumpărate ca parte a sistemului de rambursare a împrumuturilor sau datorilor,

întreprinderile de achiziționare cumpărau cereale de la producători și prin intermediul contractelor.

2. EXPORTUL DE GRÂU ȘI PREȚURILE DE EXPORT.

Sistemul comenzilor de stat determina, în mare măsură, politica prețurilor la cereale. Tot grâul

achiziționat de stat era cumpărat la un preț fixat fără al negocia. Acest preț era echivalent cu prețul indicativ, care era recomandat de stat pentru cumpărarea grâului de diferită calitate. În același timp prețul plătit pentru grâul comandat de stat - preț indicativ, determina prețul cerealelor pentru tranzacțiile directe dintre elevatoarele Asociației "Cereale" și companiile private. Așadar, prețul grâului era, de fapt, stabilit de guvern, și nu prin mecanismul cererii și ofertei de pe piață.

Începând cu anul 1998 Asociația "Cereale" a fost privatizată. Fostele ei subdiviziuni activează ca societăți pe acțiuni. Aceste societăți pe acțiuni au fost limitate în aplicarea diferitelor scheme de creditare. Nu a fost anunțată comanda de stat. În mare parte, din această cauză nu s-au încheiat contracte de comercializare a cerealelor. Practic piața cerealelor a devenit liberă, iar prețurile s-au format ținându-se cont de cerere și ofertă.

Exportul cerealelor nu avea un caracter stabil și varia de la an la an. Cerealele se considerau marfa strategică, iar exportul lor era supus anumitor restricții. De exemplu, o firmă pentru a exporta grâul era obligată să obțină licență, să prezinte contractul de vânzare - cumpărare și să înregistreze contractul de export. Motiv pentru refuzul înregistrării contractului de export era prețul mic de export.

Un progres important în liberalizarea exportului de cereale a fost făcut în septembrie 1997 prin emiterea de către Guvern a unei rezoluții care stipulează că exporturile, importurile și reexporturile sunt complet libere. Dar au apărut alte restricții. În exportul cerealelor a dominat Asociația "Cereale" și subdiviziunile ei, precum și alte întreprinderi de stat, care aveau licență pentru exportul cerealelor.

În tabelul de mai jos este reprezentată dinamica exportului grâului din Republica Moldova.

Tabelul 5. Notă informativă cu privire la exportul grâului din Republica Moldova, mii tone.

Principalele piețe de desfacere	Volumul (mii tone)						Prețul (dol/ tona)					
	1997	1998	1999	2000	2001	2002	1997	1998	1999	2000	2001	2002
Volumul de producere	1153	952	798	725	1351	1180	x	x	x	x	x	
Total export	10,9	32,2	157,6	2,1	62,8	349,7	105,3	78,1	60,9	95	69,3	67,1
Inclusiv România	-	-	1,1	-	-	48,3	-	-	69,5	-	-	76,6
Rusia	5,3	-	0,8	-	-	-	109	-	62,5	-	-	-
Ucraina	0,2	8,2	41,3		32,2	65,1	100	53	58,0		67,8	67
Turcia	-	11,7	7,1	-	1,3	-	-	73,6	67	-	88	-
Belarusi	-	5,4	17,5	1,7	1,1	0,8	-	153	78,5	98,8	92,7	87
Irlanda	-	3,3	14,1	-	-	0,5	-	53	53	-	-	-
Insule Bermude	-	1,5	3,0	-	-	-	-	63	65,7	-	-	-
Ungaria		1,3	24,1		3,0	72,8		56	52		63	65
Israel	-	-	7,6	-	-	-	-	-	64,0	-	-	-
Marea Britanie	-	-	6,8	-	-	25,1	-	-	50	-	-	59,0
SUA	-	-	12,0	0,3	24,9	91,5	-	-	65	77	70	64,3
Azerbaidjan	-	0,5	3,1	-	-	-	-	65	67	-	-	-
Cipru	-	-	8,7	-	-	-	-	-	65	-	-	-
Bulgaria	-	-	8,0	-	-	-	-	-	61,3	-	-	-
Gibraltar	-	-	-	-	0,3	4,3	-	-	-	-	67	58,3
Italia	5,5	-	-	-	-	-	100	-	-	-	-	-
Swaziland	-	-	-	-	-	0,2	-	-	-	-	-	68,6
Franța	-	-	-	-	-	22,1	-	-	-	-	-	77,7

Germania	-	-	-	-	-	7,1	-	-	-	-	-	72
----------	---	---	---	---	---	-----	---	---	---	---	---	----

Analizând datele din tabel observăm volumul de export al grâului are tendință generală de creștere, exclusiv anul 2000, pe când prețul de export al unei tone de grâu descrește de la 105,3 dol/tonă în 1995 până la 67,1 dol /tonă în 2002. Ponderea exportului în total volumele de producere a grâului variază de la 0,3% în anul 2000 (cea mai mică valoare pe perioada analizată) până la 29,6% în 2002. Creșterea volumelor de export a grâului este cauzată de mărirea volumelor de producere a grâului și de creșterea prețului de export în lei. În anul 2002 cel mai mult s-a exportat în SUA (26,2%), Ungaria (20,8%), Ucraina (18,6%). Deși, cu România nu au existat relații de export a grâului, în anul 2002 acesta a constituit 48,3 mii tone (13,8% din exportul total). În Marea Britanie, Franța, Germania, Gibraltar, Irlanda, Belarusi pentru început s-a exportat în cantități mici.

Exportul s-a efectuat, tradițional, în țările C.S.I., iar în ultimii ani s-au stabilit contacte și cu unele țări care în viitor ar putea deveni potențiali cumpărători de cereale.

CONCLUZII

Țara noastră face parte din categoria celor cu consum mare de pâine. Din aceste considerente, sarcina principală a întreprinderilor de panificație este să caute și să dispună de cantitățile necesare de materie primă pentru a asigura îndestularea consumatorilor în articole de panificație, de patiserie și de paste făinoase. Criza economică din Republica Moldova a atins toate ramurile economiei naționale, inclusiv și cea de panificație, problema principală fiind asigurarea cu materie prima. Conform, anilizei efectuate observam, că atât suprafețele însămânțate, cât și recolta medie la hectar a grâului este în descreștere, exclusiv anul 2004, când se observă creșterea acestor indicatori. Cultivarea grâului în gospodariile țărănești are tendință de creștere, ceea ce are o influență negativă asupra calității materiei prime, deoarece nu sunt utilizate tehnologiile necesare pentru recoltarea grâului.

În perioada reformelor economice, în condițiile instabilității macroeconomice a Republicii Moldova, activitatea întreprinderilor agricole este amenințată de un risc permanent. Ineficiența acestor întreprinderi poate avea loc din cauze independente de manageri, cum ar fi condițiile pedo-climaterice.

Bibliografie

1. *Datele Ministerului Agriculturii și Industriei Alimentare.*
2. *Anuarul Statistic al Republicii Moldova pe anul 2005.*
3. *Datele întreprinderii.*