

EVALUAREA SITUAȚIEI ECONOMICO-FINANCIARE ÎN INDUSTRIA ZAHĂRULUI DIN REPUBLICA MOLDOVA

I.Gumeniuc

Universitatea Tehnică din Moldova

INTRODUCERE

Ramura zahărului este o ramură strategică în economia națională. Acesta este extrem de important și pentru dezvoltarea întregii agriculturi. Însă, în pofida importanței mari a ramurii, a regimului de protecție a pieței interne – safeguard, care este în vigoare, starea economico-financiară a acesteia rămâne a fi modestă. Oricum, producătorii de zahăr nu-și pierd speranța și afirmă că Republica Moldova nu trebuie să piardă această ramură, ci trebuie să o dezvolte.

1. CARACTERISTICA INDUSTRIEI ZAHĂRULUI

Zahărul este una din cele mai vechi, deopotrivă cu bumbacul și grâul, mărfuri din istoria civilizației. Produs al prelucrării trestiei de zahăr, el era cunoscut pe subcontinentul indian mai bine de 2500 de ani. Păstrându-și valoarea universală de-a lungul unui mare număr de culturi și civilizații, se poate spune cu certitudine că zahărul a ținut locul primei valute în schimburile comerciale dintre țări. Diapazonul lui de utilizare este enorm (desigur, în comparație cu alte produse ale agriculturii) - de la aliment până la combustibil.

Circa 70 % din volumul mondial al zahărului este fabricat din trestie, care crește din abundență în țările subtropicale și tropicale. Cei mai mari crescători de trestie sunt Brazilia și India. Cultura trestiei are câteva aspecte fiziologice, care determină evoluția prețurilor la zahăr. Ea se recoltează pe parcursul întregului an și pe urmă recolta se prelucrează imediat chiar și în cazul neacoperirii cheltuielilor de producere. De această particularitate fiziologică se împiedică producătorii în trendul ascendent al prețului la zahăr.

În cadrul fostei URSS, Republica Moldova era cel de-al treilea producător mare de zahăr din sfeclă după Ucraina și Federația Rusă, cu o cotă de 5% din volumul total de producție în Uniune. Cel mai dramatic este faptul că după ce sectorul a supraviețuit crizei din ultimii ani și a intrat într-un proces de reabilitare, tocmai acum se confruntă cu

mari piedici atât producătorii de sfeclă, cât și fabricile de zahăr.

În perioada de tranziție la economia de piață complexul de sfeclă și zahăr din Republica Moldova a fost supus unor încercări grele, legate de criza economică din țară, precum și de reformele economice ce se implementau lent și nu totdeauna reușit atât în sectorul agrar, cât și în cel industrial. Lichidarea structurii și pârghiilor de dirijare din partea statului în anii de reforme, fără crearea unor mecanisme de piață bazate pe diferite forme de proprietate și adaptare la interesele țării, a condus la pierderea totală din partea statului a controlului și posibilităților de influență asupra situației din domeniul respectiv.

Importanța industriei zahărului pentru Moldova este imensă, dar, din păcate, ramura trece printr-o criză determinată de un întreg complex de cauze obiective, care au predeterminat criza:

- stocurile considerabile de zahăr din depozite, formate inclusiv pe seama zahărului de contrabandă introdus în Moldova prin Transnistria;
- prețurile mici de comercializare a zahărului, pe lângă lipsa unor piețe preferențiale de export;
- deprecierea valutei naționale și scumpirea considerabilă a agenților energetici și a materialelor auxiliare;
- dobânzile relativ înalte la credite.

Întreprinderile de prelucrare a sfeclei de zahăr, care activează ca societăți pe acțiuni, sunt situate în raioanele de Nord ale țării. Capacitatea de producție a fabricilor de zahăr permite industrializarea a circa 2,9 – 3,1 mln. tone de sfeclă de zahăr într-o perioadă de funcționare de 100 – 110 zile și producerea de la 350 până la 370 mii tone de zahăr de sfeclă pe an.

La moment, toate fabricile de zahăr din Republica Moldova sunt privatizate:

- *Concernul german IM „Sudzucker-Moldova” SA* deține pachetele de control de acțiuni la 4 fabrici de prelucrare a sfeclei de zahăr: SA „Drochia-Zahăr”, SA „Fabrica de zahăr din Donușeni”, SA „Fabrica de zahăr din Fălești” și SA „Combinatul de zahăr din Alexandreni”. Capitalul acționar este divizat

între: Sudzucker AG Mannheim/Ochsenfurt – 67,56% și BC „Moldova Agroindbank” SA – 22,84%.

- *Compania ICS „Marr Sugar Moldova” SRL* este proprietar al fabricii de zahăr „Ghindești-Cristal” SA și deține pachetele de control de acțiuni la fabricile de zahăr „Glodeni-Zahăr” SA și „Cupcini-Cristal” SA.

Menționăm că în ultimii 2-3 ani din cauza lipsei materiei prime și altor dificultăți de ordin managerial nu au funcționat două fabrici de zahăr și anume:

- societatea pe acțiuni pentru producerea zahărului și alcoolului citric "Frunze" din Gârbova, r-nul Ocnița;
- societatea pe acțiuni "Fabrica de zahăr Briceni".

Companiile IM „Sudzucker-Moldova” SA și ICS „Marr Sugar Moldova” SRL contribuie pozitiv la dezvoltarea industriei zahărului din Republica Moldova. De exemplu, în perioada 1999-2005 investițiile SA „Sudzucker-Moldova” au alcătuit circa 230 mln. lei, mai mult ca atât, pe lângă toate fabricile de zahăr au fost deschise stații agrotehnice pentru fermieri, a fost implementat sistemul european de monitorizare a cultivării sfeclii de zahăr pe parcursul anului, s-au realizat măsuri eficiente de reducere a cheltuielilor energetice etc.

Pentru protejarea intereselor producătorilor de zahăr autohtoni a fost formată Uniunea Producătorilor de Zahăr din Moldova, care este o organizație independentă și are ca scop apărarea drepturilor și intereselor membrilor săi și a ramurii zahărului din țară. Uniunea Producătorilor de Zahăr din Moldova este fondată de către întreprinderile producătoare de zahăr și înregistrată la 22 aprilie 1998 la Camera Înregistrării de Stat.

Necesitatea populației și industriei prelucrătoare în zahăr este satisfăcută integral din contul producției autohtone. Pe lângă asigurarea alimentară a țării, producția finită a complexului de sfeclă și zahăr este un produs strict necesar pentru funcționarea industriei de cofetărie, conserve din fructe și legume, alcool etilic, vinificație, panificație și drojdii de panificație. Deșeurile industriei zahărului sunt utilizate în sectorul zootehnic.

Sortimentul fabricilor de zahăr autohtone este foarte bogat și divers - băuturi tari și lichioruri fabricate din spirt propriu, drojdii furajere, acid carbohic și acetic alimentar, borhot uscat și alte produse. Unele întreprinderi au deschis secții pentru conservarea fructelor și legumelor, îmbutelierea apei minerale, etc.

În domeniile de producere a sfeclii de zahăr și a zahărului alb sunt antrenate zeci de mii de

persoane. Activitatea întreprinderilor industriale de procesare a sfeclii de zahăr contribuie la crearea noilor locuri de muncă. Fabricile de zahăr sunt, de regulă, întreprinderi, care formează în jurul lor orașe, aprovizionând populația acestora cu energie electrică, termică, apă potabilă etc.

Fluctuațiile mondiale de producție a zahărului au fost determinate, în principal, de condițiile climaterice. Acestea pot diminua sau spori considerabil producția, în special, în marile bazine sau zone producătoare de sfeclă și trestie de zahăr. În linii generale pentru ultimii ani la nivel mondial este caracteristică o sporire constantă a volumului de producere a zahărului.

Se observă o permanentă depășire a producerii/ofertei asupra consumului/cererii, sporirea din an în an a rezervelor de zahăr - factorii primordiali, care protejează prețul de erupții și, respectiv, reduc volatilitatea lui.

Oferta mondială de zahăr este influențată de următorii factori:

- politicile protecționiste naționale și instabilitatea prețurilor;
- folosirea alternativă a trestiei de zahăr.

Reducerea bruscă a producerii zahărului în Europa de Est, care a început odată cu dispariția blocului socialist, a avut un serios impact negativ asupra producției mondiale de zahăr în anii nouăzeci ai secolului trecut. În perioada socialistă producția zahărului era concentrată în ex-URSS, îndeosebi, Rusia și Ucraina.

Menționăm că ponderea zahărului produs de Republica Moldova în producția și consumul mondial au constituit pentru anul 2003 circa 0,1% și 0,06%, respectiv.

Consumul de zahăr din țările Uniunii Europene reprezintă circa 12% din consumul mondial. Pe ansamblul ultimului deceniu sporul consumului din țările industrializate cu o economie de piață a fost nesemnificativ, în schimb creșterea consumului în statele în curs de dezvoltare (în special, cele din Asia) a fost rapidă.

Consumul mondial de zahăr este determinat, în cea mai mare măsură, de următorii factori:

- numărul populației și nivelul veniturilor populației;
- sănătatea și uzura substituenților de zahăr;
- cantitatea de zahăr utilizată în industrie.

Începând cu anul 1991, în Republica Moldova consumul de zahăr pe un cap de locuitor cunoaște o tendință de reducere permanentă. Astfel, dacă în 1990 au fost consumate 49 kg, apoi în 2004 consumul de zahăr pe locuitor a constituit 18-20 kg anual, norma rațională de consum fiind considerată de 33 kg. Cauzele tendinței date sunt sporirea

prețurilor la acest produs și reducerea capacității de cumpărare a populației.

Se cuvine să subliniem că în țările dezvoltate industrial, după ce s-a ajuns la o stare saturată a consumului de zahăr al populației, se discută și se încearcă a se aplica noi politici alimentare, bazate pe reconsiderarea conceptului de sațietate, mai ales, la zahăr și grăsimi animale, prin reducerea consumului acestora la nivelul lor rațional și fiziologic, înlăturând sau diminuând, astfel, un factor de risc al sănătății – predispoziția la obezitate și accidente cardiovasculare. Pentru moldoveni, însă, acest factor de risc din partea zahărului nu există ca fenomen general pe țară din cauza consumului actual mult sub cerințele fiziologice.

Este evident că pentru intercalarea industriei zahărului din Republica Moldova pe piața mondială e necesar să ne ajustăm la condițiile existente pe piață.

2. ANALIZA SITUAȚIEI ÎN SECTORUL DE PRODUCERE A SFECLEI DE ZAHĂR

Sfecla de zahăr este o cultură tehnică, care asigură în Republica Moldova, precum și în întreaga Europă, materia primă pentru industria zahărului. În țara noastră se cultivă preponderent în raioanele de Nord, unde condițiile pedoclimaterice sunt mai favorabile. În ultimii ani cultura sfeclei de zahăr a început să se practice și în raioanele de Centru și de Sud.

Conținutul de zahăr în rădăcini este de 18-20%, iar cantitatea de zahăr, ce ar putea fi produsă la un hectar, poate ajunge la 100-120 chintale, mai cu seamă în condiții de irigare. Sfecla de zahăr prezintă interes și prin reziduurile industriale, rezultate în urma extragerii zahărului.

Astfel melasa, un lichid gros de culoare brună, care conține 50% de zahăr, 20% substanțe organice nezaharate, 10% cenușă și 20% apă, se utilizează pentru extragerea mai departe a zahărului, în industria alcoolului, cea alimentară și în hrana animalelor.

Tăiței (partea insolubilă a sfeclei din care s-a extras zahărul și toate substanțele solubile în apă) proaspeți, murați sau uscați sunt un nutreț de înaltă valoare economică.

Frunzele și coletele, care constituie circa 40% din întreaga producție a sfeclei de zahăr, este un nutreț comparabil cu valoarea nutritivă a porumbului verde sau a sfeclei de nutreț.

Fiind o cultură cu valori înalte de producție, sfecla de zahăr poate asigura venituri considerabile în economie. Conform statisticilor, în țările

europene venitul realizat de la sfecla de zahăr la o unitate de suprafață este mai mare decât de la grăunțoase, leguminoase, floarea-soarelui și culturile furajere, cedând prioritatea doar cartofului.

Condițiile pedoclimaterice în zona de Nord și de Centru a Republicii Moldova destul de favorabile, în cuplu cu potențialul genetic al soiurilor și hibrizilor omologați și implicarea tehnologiilor moderne de cultivare, pot asigura o recoltă de cel puțin 32-35 tone de rădăcini la hectar.

Menționăm că din anul 1995 în Moldova s-a început cultivarea sfeclei după tehnologia germană, utilizând pentru aceasta și soiurile germane, care sunt nu numai mai productive, în comparație cu soiurile omologate anterior, dar au și un conținut mai mare de zahăr.

Actualmente, potențialul genetic nu se realizează nici pe departe. În ultimii ani în ramura de cultivare a sfeclei de zahăr se atestă o situație catastrofală, nivelul de producție la sfecla de zahăr fiind în continuă scădere. Astfel, dintr-o cultură prioritară și strategică, cota căreia constituia mai mult de 30% din profitul obținut în fitotehnie, sfecla de zahăr s-a transformat într-o cultură dezavantajoasă.

Sfecla de zahăr a început să fie cultivată pe teritoriul Republicii Moldova la începutul secolului XX. În 1913 suprafața ocupată cu această cultură era de 2,4 mii ha, în 1940 suprafața se dublează – 4,4 mii ha, 1945 – 6,5 mii ha, în anii 50 suprafețele continuă să crească, cea mai mare fiind în anul 1975 – 112,1 mii ha. Creșterea suprafețelor însămnate în perioada anilor 1960-1980 se datorează factorului extensiv, care era promovat de politica agrară din perioada dată. Odată cu mărirea suprafețelor a început și dezvoltarea industriei de prelucrare a zahărului.

Însă, începând cu anul 1980, observăm o diminuare bruscă a suprafețelor însămnate, care ajung în anul 1990 – 81,5 mii ha (ce constituia 77% față de nivelul anului 1980).

Analiza datelor privind suprafețele ocupate cu sfeclă de zahăr în țară ne demonstrează că în ultimii ani atenția acordată acestei culturi este neînsemnată. Actualmente, suprafețele însămnate cu sfeclă constituie circa 38 mii ha, iar ponderea acestora în totalul suprafețelor însămnate din țară s-a redus de circa 2 ori și constituie doar 2,6%.

Pe parcursul a zece ani de reforme economice gospodăriile cultivate de sfeclă din Moldova au fost afectate mult. Din cauza prețurilor joase la sfeclă, condiționate de prețurile scăzute la zahăr, acestea, practic, au fost lipsite de posibilitatea de a folosi fertilizanți, mijloace pentru protecția plantelor, de a-și reînnoi mijloacele de mecanizare

și, în consecință, au fost micșorate suprafețele însămânțate cu sfeclă, iar fabricile de zahăr au redus volumele de producție.

Menționăm că în anul 2005 suprafața însămânțată cu sfecla de zahăr a continuat să se micșoreze și a constituit circa 31 mii ha, iar recolta la 1 ha se așteaptă de 331,2 chintale/hectar.

Cât privește recolta medie la hectar, aceasta este scăzută, mai ales, în comparație cu țările dezvoltate. Micșorarea recoltei medii a fost cauzată de mai mulți factori:

- criza economică și energetică din țară;
- pierderea relațiilor economice cu partenerii din republicile ex-sovietice;
- nerespectarea tehnologiilor de cultivare a sfeclei de zahăr.

Asupra acestui indicator a influențat și amplasarea sfeclei de zahăr, începând cu anul 1992 în partea centrală a țării, unde condițiile pedoclimaterice nu sunt atât de favorabile pentru această cultură și oamenii nu posedă experiența necesară pentru cultivarea ei.

Dacă analizăm suprafețele de sfeclă de zahăr în lume se observă aceleași tendințe, ca și în cazul Moldovei. Conform datelor FAO, suprafața semănată cu sfeclă de zahăr în anii 1989-91 a constituit 8,6 mln. ha și s-a redus la circa 7,0 mln. ha în 2003. Cele mai mari suprafețe sunt amplasate în Asia și Europa (Ucraina și Federația Rusă). În același timp, cele mai mari recolte în Europa se obțin în Franța 662,9 q/ha, Grecia 630 q/ha, Germania 498 q/ha, Danemarca 425 q/ha și Republica Cehă 399 q/ha.

Micșorarea productivității medii (și așa joase în comparație cu țările lumii) a avut drept consecință și scăderea producției globale a sfeclei de zahăr, aceasta fiind de 907 mii tone în 2004, pe când în anii 1980-1985 constituia peste 2700 mii tone.

Reducerea volumului producției globale a sfeclei a condus, prin urmare, și la micșorarea volumului de zahăr tos produs. La momentul actual, producția sfeclei de zahăr în totalul producției agricole din Moldova ocupă circa 3%, iar pe un cap de locuitor se produce în mediu câte 180-200 kg de sfeclă de zahăr industrială.

Declinul în cultivarea sfeclei de zahăr s-a produs sub influența negativă a mai multor factori, printre care, după părerea noastră, mai semnificativi sunt:

- Distrugerea din temelie a bazei tehnico-materiale, fapt care face imposibilă respectarea cerințelor tehnologice de cultivare a sfeclei de zahăr. În ultimii ani practic nu se introduc îngrășăminte minerale și organice, nu se aplică

pesticide pentru protejarea plantelor. Semănatul se desfășoară cu întârziere pe sol nepregătit, iar normele de însămânțare nu corespund situației reale din teren. În consecință, densitatea plantelor este neuniformă și foarte scăzută (35-45 mii plante/ha).

- Implementarea accelerată și neîntemeiată a hibrizilor străini de sfeclă de zahăr necontrolați conform cerințelor condițiilor pedoclimaterice ale țării. Într-o perioadă de 2-3 ani soiurile autohtone au fost înlocuite cu hibrizi importați din diferite țări și, deseori, nu de cea mai bună calitate.

Nimeni nu pune la îndoială potențialul genetic mai înalt al hibrizilor străini comparativ cu cel al soiurilor tradiționale. Însă, trebuie de ținut cont că hibridii au "pretenții" mult mai mari decât soiurile autohtone față de pregătirea și fertilizarea solului. Concomitent, hibridii se deosebesc prin germinație scăzută. Acestea și altele particularități biologice ale hibrizilor nu au fost luate în considerație la implementarea lor.

Avantajele hibrizilor nu numai că n-au fost confirmate, ci au condus la regresul eficienței ramurii. Dacă în anul 1989, când soiul Moldovenesc monogerm 41 ocupa mai mult de 70% din suprafață, în medie au fost obținute 42 tone de rădăcini la hectar, în anii 1996-2004, când 60-80% din suprafețe au fost însămânțate cu hibrizi străini, nivelul de producție a variat între 15,3-23,2 t/ha.

Această "intervenție" masivă a hibrizilor străini nici pe departe nu poate fi justificată din motivul că, pe de o parte, practic nu se deosebesc între ei prin nivelul de producție al rădăcinilor și conținutul de zahăr, iar pe de alta, e imposibil de a înfăptui semenologia lor, fapt ce ne impune să importăm semințe de la firmele respective cu prețuri mult mai mari decât cele autohtone.

Totodată, după părerea noastră, cauza principală, care a declanșat criza actuală în industria zahărului din Republica Moldova, este nivelul scăzut al eficienței economice a cultivării și prelucrării sfeclei de zahăr.

În majoritatea gospodăriilor producătoare de sfeclă de zahăr nu se respectă normele agrotehnice de cultivare. În anii precedenți, solul sub sfecla de zahăr era pregătit la un nivel agrotehnic înalt. În prezent, din cauza lipsei tehnicii necesare și a carburanților, acestui proces nu i se atrage atenția cuvenită.

Necătând la faptul că Republica Moldova dispune de condiții pedologice și climaterice excelente și deosebite pentru creșterea sfeclei de zahăr și de o forță de muncă relativ ieftină, ea înregistrează rezultate mult mai inferioare celor obținute de unele țări industrial dezvoltate. Pierderile suportate în procesul de cultivare și

depozitare a sfecei de zahăr sunt enorme – anual Moldova pierde peste 30% din recolta biologică.

Cheltuielile pentru cultivarea unui hectar de sfeclă de zahăr constituie circa 11 mii lei, astfel, la prețul contractual al sfecei de zahăr de 340 de lei, în anul 2005 majoritatea gospodăriilor agricole vor obține o rentabilitate a sfecei de circa 30%.

Nivelul scăzut al eficienței economice integrale în producerea și prelucrarea sfecei de zahăr ține de modalitatea existentă a repartizării efectului economic integral și, în cele din urmă, a marcat tendința înlocuirii cultivării sfecei de zahăr cu alte culturi, și, în primul rând, cu cereale, care cer mult mai mici cheltuieli de producție, dar asigură o rentabilitate înaltă a producției. Rentabilitatea producției grâului, în medie pe țară, a constituit în ultimii ani circa 44%, iar rentabilitatea producției sfecei a constituit doar 10-15%.

În ce privește structura producției sfecei de zahăr menționăm că, dacă în anii '90 această cultură se cultiva preponderent de gospodăriile agricole, atunci în ultimii ani se observă reducerea ponderii acestora și, respectiv, creșterea ponderii gospodăriilor țărănești (circa 15%). Deci, mai mulți fermieri din țară au început să se ocupe de creșterea sfecei de zahăr, aceasta vorbind despre aceea că oamenii au încredere în viitorul acestei culturi tehnice.

Reieșind din specificul sfecei de zahăr ca cultură tehnică, este clar că cea mai mare parte a acesteia se prelucrează în mod industrial. Menționăm, că gradul de aprovizionare a fabricilor autohtone de zahăr cu materie primă depinde de priceperea prelucrătorilor de a stabili relații reciproc avantajoase cu cultivatorii de sfeclă de zahăr. Fabricile de zahăr conlucrează, în principal, cu producătorii agricoli, care și-au creat deja o bună reputație. Ultimii, la rândul lor, sunt interesați de cultivarea unui produs de calitate și într-un volum maxim.

Firește, ramura de cultivare a sfecei de zahăr are nevoie de sprijinul statului. În toate țările civilizate agricultura este subvenționată de stat. Astăzi, în România, de exemplu, pentru un hectar de la buget se alocă 2,5 mln. de lei românești, plus câte 12 euro pentru fiecare tonă de rădăcini dulci. La aceasta se recurge deoarece țara are nevoie de o cotă la propriul zahăr în cazul aderării la UE și pentru ca în viitor să nu aibă un deficit al balanței de plăți mai mare din cauza importului de zahăr.

După părerea noastră, printre prioritățile de bază în sectorul sfecei de zahăr se numără măsurile pentru sporirea productivității cultivării sfecei de zahăr. Aplicarea tehnologiilor avansate ar da posibilitate de a obține o recoltă de sfeclă de 40 t/ha

(astăzi recolta la hectar constituie 18 - 25 tone, în timp ce în Europa acest indice este de aproape 60 de tone la hectar). Experții afirmă că în cazul unei recolte la hectar mai mici de 20 de tone, nici nu trebuie să se pună problema existenței ramurii sfecei de zahăr.

Pentru redresarea situației create în domeniul producerii sfecei de zahăr este oportună respectarea tehnologiei de cultivare conform cerințelor agrotehnice. Dat fiind faptul că majoritatea producătorilor de sfeclă de zahăr nu dispun de mijloace financiare necesare, este de dorit, ca fabricile de zahăr să găsească modalitățile respective întru susținerea cultivatorilor, încheind contracte reciproc avantajoase. De asemenea, în condițiile de tranziție la economia de piață se impune asigurarea științifică a producerii semințelor de sfeclă de zahăr, precum și crearea și omologarea unor soiuri și hibrizi noi în cantități suficiente ramurii și pentru export.

3. ANALIZA SITUAȚIEI ÎN INDUSTRIA ZAHĂRULUI

La momentul actual, ponderea industriei zahărului din Republica Moldova în PIB este de circa 1,5%, în volumul producției industriale – 4%, în export – 1-2%, în numărul personalului industrial-productiv – 3%. După cum observăm ponderea sectorului în cauză în economia națională nu este semnificativă, dar aceasta nu diminuează importanța sa pentru Republică Moldova.

Deși toate fabricile de zahăr au fost privatizate, ele nu au efectuat restructurarea oportună a întreprinderilor, în vederea redresării situației financiare și relansării producției. Rezultatele economice înregistrate de acestea după anul 1990 relevă evident existența unor dezechilibre. Unul dintre cele mai mari dezechilibre observate în industria zahărului este cel dintre capacitățile de producție a fabricii de zahăr și cantitatea de materie primă furnizată, cauzat de reducerea cantității de sfeclă recoltată și productivitatea joasă a acesteia la hectar.

Tendențele în ceea ce privește achiziționarea și prelucrarea sfecei de zahăr sunt, în general, spre scădere în comparație cu anii 2001-2002. Această situație s-a creat datorită lipsei unei politici economice argumentate în vederea dezvoltării ramurii, a asigurării juridice și protejării ramurii în perioada de trecere la economia de piață. Ca rezultat, aceasta a nimerit într-o situație financiară grea, care continuă să se adâncească. Menționăm că nu întreaga producție de sfeclă de zahăr obținută

este prelucrată, o parte din ea este furajată, iar o altă parte pierdută, mai ales, prin deteriorare din cauza neajunsurilor cronice din transport și depozitare.

Zaharitatea zahărului achiziționat are tenduri de scădere. Totuși, acest indicator încă nu ajunge la nivelul anilor 90, când zaharitatea era de 18%.

Datorită faptului că scade cantitatea de zahăr fabricată de producătorii autohtoni, pe piața internă a început să apară zahăr de origine străină, ceea ce a afectat competitivitatea zahărului moldovenesc.

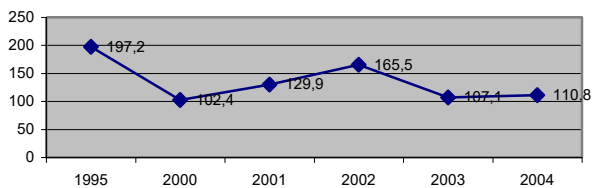


Figura 1. Dinamica producției în expresie naturală a zahărului tos, mii tone

În anul 2004 volumul zahărului tos produs în Republica Moldova a constituit circa 111 mii tone, ceea ce echivalează cu circa 65% din nivelul anului 1990. Deci, necătând la tendințele de creștere nesemnificative, observate din figura de mai sus, industria autohtonă a zahărului este încă departe de a atinge nivelul anilor '80 – '90, când au fost înregistrate cele mai înalte ritmuri de dezvoltare.

Conform datelor Ministerului Agriculturii și Industriei Alimentare al Republicii Moldova în anul 2004 lider național în producerea zahărului a fost compania IM „Sudzucker Moldova” SA, care a fabricat circa 58 mii tone de zahăr, în timp ce concurentul său ICS „Marr Sugar Moldova” SA a produs 53 mii tone. În același timp, menționăm că randamentul prelucrării și zaharitatea zahărului, de asemenea, sunt mai înalte la Sudzucker, ceea ce ne vorbește despre eficiența mai înaltă a activității economice a companiei în cauză.

În așa fel, putem conchide că compania Sudzucker atrage o atenție mai mare intensificării prelucrării sfeclei de zahăr și ridicării eficienței

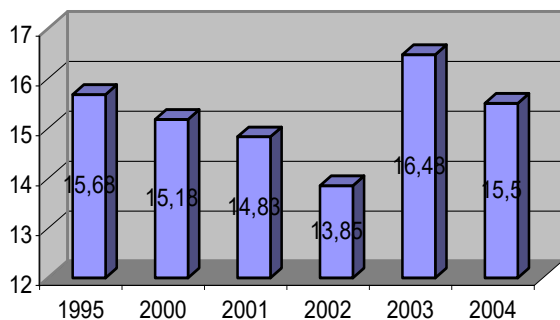


Figura 2. Zaharitatea zahărului achiziționat în Republica Moldova

producției zahărului, adică merge mai mult pe calea intensivă, în timp ce la Marr Sugar se observă o cale extensivă de dezvoltare.

Cel mai mare volum de producție a fost produs de SA „Fabrica de zahăr din Drochia” (Sudzucker) – 26 mii tone și SA „Glodeni-Zahăr” (Marr Sugar) – 22 mii tone. Aceiași fabrică din Drochia a obținut și cel mai înalt randament al zahărului – 12,5% și zaharitate de 16%.

Vorbind despre anul 2004, putem evidenția faptul că toate fabricile de zahăr au mărit volumele de producție și, respectiv, achiziționările sfeclei de zahăr. În același timp, randamentul zahărului și zaharitatea acestuia au fost în scădere, ceea ce ne vorbește despre eficiența economică mai scăzută a activității fabricilor.

Gradul de utilizare al capacităților în industria zahărului constituie în prezent 75-80%. Cel mai înalt grad de utilizare a capacităților atestăm la SA „Glodeni-Zahăr” (89%) și SA „Fabrica de zahăr din Fălești” (88%), iar cel mai jos – la SA „Cupcini-Cristal” (74%).

Necătând la creșterea producției marfă, vânzările fabricilor de zahăr sunt în continuă reducere, ceea ce ne vorbește despre mărirea stocurilor de zahăr la depozite.

Tabelul 1. Dinamica vânzărilor la fabricile de zahăr din Republica Moldova, mii lei

Întreprinderea	2002	2003	2004
„Sudzucker-Moldova” SA	215970,5	302531,6	281197,6
SA „Glodeni-Zahăr”	127365,0	117799,7	58324,3
SA „Cupcini-Cristal”	132891,8	98521,2	41646,2

Menționăm că în anul 2004 la fabricile de zahăr ale companiei „Marr Sugar Moldova” SRL vânzările s-au redus, practic, de 2 ori. Este o înrăutățire semnificativă a situației legată de criza în ramură și expansiunea zahărului provenit prin contrabandă pe piața republicii. Deci, măsurile de safeguardare, promovate începând cu anul 2003, au avut un anumit efect pozitiv, dar pe un termen scurt de timp.

În legătură cu reducerea activității în industria autohtonă a zahărului este în scădere și numărul angajaților ce se ocupă de cultivarea sfeclei de zahăr, precum și a celor ce activează în industrie.

Actualmente, numărul angajaților din industria zahărului atinge cifra de 3,7 mii persoane, ceea ce constituie circa 6 – 7% din personalul industriei alimentare a țării

Desigur, eliberarea brațelor de muncă din industria zahărului este un fenomen negativ cu

puternice consecințe sociale și considerăm că trebuie evitat în viitor, deoarece la nordul țării producerea zahărului este, practic, unica ramură ce aduce venit real populației.

Reducerea vânzărilor și importul necontrolat al zahărului au afectat negativ situația financiară a fabricilor de zahăr. Asupra situației financiare complicate din ramură acționează asemenea factori ca lipsa mijloacelor circulante, criza neachitărilor, agravarea contradicțiilor dintre producătorii de materie primă etc.

Analiza situației financiare la IM „Sudzucker-Moldova” SA și ICS „Marr Sugar Moldova” SRL (SA „Cupcini Cristal” și SA „Glodeni-Zahăr”).

Tabelul 2. Dinamica profitului net la fabricile de zahăr din Republica Moldova, mii lei

Întreprinderea	2002	2003	2004
Sudzucker-Moldova SA	-35208,8	7508,5	5749,4
SA „Glodeni-Zahăr”	-2198,4	2630,3	-4532,1
SA „Cupcini-Cristal”	-117,8	135,0	-12451,3

Analizând tabelul de mai sus, putem observa că numai IM „Sudzucker-Moldova” SA a reușit să-și îmbunătățească situația sa financiară în anii 2003-2004. Aceasta se datorează faptului că conducerea companiei a promovat o politică mai rațională în ceea ce privește dirijarea costurilor și a organizat eficient aprovizionarea cu sfeclă de zahăr la sezon. De asemenea, Sudzucker acordă o atenție majoră intensificării producerii și creșterii eficienței economice.

În același timp, compania ICS „Marr Sugar Moldova” SRL activează mai puțin eficient în comparație cu Sudzucker. După o oarecare îmbunătățire a situației economice în anul 2003, în 2004 fabricile „Marr Sugar Moldova” au generat iarăși pierderi enorme, cauza fiind organizarea slabă a aprovizionării cu materie primă și managementul slab al fabricilor, precum și utilizarea nerațională a resurselor și eficiența joasă a producției.

Din analiza rapoartelor financiare ale întreprinderilor analizate putem trage următoarele concluzii:

- în general, companiile SA „Sudzucker-Moldova” și SRL „Marr Sugar Moldova” dispun de capital de lucru și sunt solvabile, însă, menționăm coeficientul de lichiditate absolută

scăzut, ceea ce ne vorbește despre neajunsul de mijloace bănești;

- în același timp, stabilitatea financiară a companiilor este joasă din cauza politicii de creditare neeficiente. Întreprinderile depind de surse împrumutate, care sunt foarte scumpe în condițiile actuale, și, respectiv, acestea sunt vulnerabile la oscilațiile pieței;
- rotația activelor este foarte încetinită și aceasta este cauzată de prezența unor stocuri de producție finită foarte mari. În același timp, menționăm încetinirea rotației creanțelor, ceea ce ne spune despre faptul că companiile întâmpină dificultăți în încasarea banilor de la clienți;
- activitatea companiilor este nerentabilă, deoarece practic în toți anii analizați acestea au generat pierderi. Aceasta ne vorbește despre eficiența a activității economice și persistența anumitor probleme în ceea ce privește dirijarea costurilor, precum și lipsa unei strategii de dezvoltare bine definite.

Deci, în condițiile profitabilității reduse a fabricilor de zahăr se impune promovarea unui management adecvat al costurilor și sporirea competitivității zahărului atât pe piața internă, cât și cea externă.

Reieșind din analiza economico-financiară a industriei zahărului, prezentată mai sus, pentru dezvoltarea ulterioară a ramurii propunem:

- formarea pieței zahărului și protejarea pieței interne;
- asigurarea dezvoltării echilibrate a bazei de materie primă;
- consolidarea bazei tehnico-materiale a industriei zahărului.

Considerăm că complexul sfeclă-zahăr din Republica Moldova trebuie păstrat și, mai mult ca atât, dezvoltat ulterior, dat fiind importanța strategică a acestui sector pentru economia națională.

Bibliografie

1. *Datele Ministerului Agriculturii și Industriei Alimentare.*
2. *Rapoartele financiare ale fabricilor de zahăr.*
3. *Anuarul Statistic al Republicii Moldova pe anul 2004.*

Recomandat spre publicare 26.10.2005