

VALOAREA SPIRITUALĂ ȘI PROMOVAREA ELEMENTELOR STILISTICE NAȚIONALE ÎN INTERIORUL CONTEMPORAN

Lilia ANDRIȚCHI

Universitatea Tehnică A Moldovei

Rezumat: *Cultura ne reprezintă ca om și societate, aceasta este tezaurul unei țări, din acest motiv datorită fiecăruia este de a o păstra și de a îi oferi o continuitate, de a nu permite să ajungem la o ruptură a legăturii dintre om și tradiționalism. Pentru vechiul țăran, însuși alegerea locului de întemeiere a gospodăriei se transforma într-un desăvârșit ritual. Stilul tradițional cuprinde relație omului cu naturalul și supranaturalul, legătura omului cu natura, cu tot ce a oferit Creatorul. Comparativ cu omul contemporan, vechiul țăran era strâns legat de sat și casă, iar cel contemporan e de nestăpânit. Meseria noastră ca arhitecți și designeri este de a realiza o strânsă șegătură a omului contemporan cu tradiționalismul, de a arăta că este posibilă a trăi o viață contemporană cu suflul stilului tradițional.*

Cuvinte cheie: *tezaur, tradiționalism, contemporan, meșteșug, blidar, lavițe.*

Valoarea noastră, ca popor este pur identificată prin spiritul cultural. Acesta la rândul său fiind un ansamblu de valori materiale iar cel mai important spirituale, conduitași a crezului țăranului era pur insuflat de partea religioasă și ritualurile acestuia. Precum afirma Mihail Sadoveanu : - „**Nu cunosc altă libertate pentru oameni și popoare decât cultura. Nici libertatea de a trăi în prejudecăți și în privilegii, nici libertatea de a te folosi de munca altora, nici libertatea de a nu face nimic, nici libertatea de abuzuri lângă suferința obștească nu le socotesc libertăți**” [1].

Doar prin cultură ne identificăm ca popor și națiune. Consider că prin artă, prin creație, prin arhitectură și desin și alte forme de expresie putem și trebuie promovată și pus în valoare specificul național românesc. Rolul nostru esențial ca arhitecți, designeri, reprezentanți ai artelor vizuale, trebuie să demonstrăm că este posibil prin activitatea profesională să valorificăm tradițiile noastre naționale, adică interferența tradiționalismului cu contemporaneitatea.

Țăranul român își valorifică casa drept un lăcaș sfânt. Pentru el casa nu avea doar o valoare materială și utilitară, el se simțea strâns legat de casă, fiind un nucleu de stabilitate și siguranță, în care avea parte de tihnă și armonie, loc rodnic și benefic, provocând sensuri spirituale, nu doar materiale, locul unde se cresc și se educă copiii, se edifică crezuri și tradiții. Tezaurul patrimoniului cultural prezentat în sălile de expoziție ale Muzeului Național de Etnografie și Istorie Naturală, transmit vizitatorului mesajul cultural și spiritual de la obiectele materiale, simple unelte, obiecte artizanale, podoabe și port din casele țărănești, frumusețea și noblețea sufletului tradițional, despre datină, o legătură strânsă și în același timp firească, drept unui rost profund pe care lumea contemporană l-a uitat. Fiind o rânduială în care se împleteau simplitatea, naturalețea, armonia, echilibrul dar și taina, precum afirma Constantin Noica că : *nu românul, nu era rațional, logic ci angajat în absolut decât cea din Apus*. Spiritul țăranului român provine din competența țăranului de a armoniza legătura dintre sinele său și Creator.

Casa, locuința țăranului român era considerat locul benefic și ferit de spiritele rele, inspirând un sentiment de siguranță libertate și confort. Locul pentru amplasarea casei, așezarea geografică, chiar și amenajarea și amplasarea obiectelor din interior, nu erau întâmplătoare sau pur utilitare, ci aveau și o profundă însemnătate spirituală, de exemplu scaunul sau masa reprezenta structura și temelia ce susține universul. Pentru el existau locuri bune, benefice, curate dar și locuri necurate, pentru acesta se recurgea la sfințirea sau ritualuri mai vechi precum îngroparea în temelia casei diverse obiecte: tămâie, pâine, vin, sare, aghiazmă, ulei și cruce. Prispa are semnificația unui filtru care separă casa de mediul înconjurător, ferind-o și protejând-o de forțele răului, necurate. Iar poarta de intrare în curtea gospodarului la fel avea o semnificație deosebită – trecerea mirilor în viața de familie dar și plecarea în lumea celor drepti.

Orientarea casei era una semnificativă, precisă, fiind situată cu fața spre miază-zi și cu odaia de locuit spre răsărit. Pentru țăran răsăritul și miază-ziua sunt rodnice și generatoare de bine, însă miază-noapte și apusul erau considerate aducătoare de rău. Se obișnuia a spune „ **Când îți faci cruce, când te rogi, stai cu fața la răsărit. Iar dacă clădești o casă, s-o faci tot cu fața la răsărit. Are putere, că de-acolo vine lumina**” [11, 12].

Valoarea și însemnătatea spirituală de edificare a casei era una foarte puternică pentru țăran, de a fi parte din comunitate și de a se înrădăcina în sat. Spre deosebire de casa omului contemporan, casa tradițională de atunci era ieftină, ecologică, durabilă, iar la edicarea acesteia participau toate rudiile dar și comunitatea.

Între țăranul roman de atunci și gospodăria sa, satul natal persista „o rodenie spirituală”. Mediul familial este pătruns de prezența activă a înaintașilor, care continua să transmită rosturile și valorile perene benefice după care prezentul trebuie să se ghideze. Se credea că „*Locul casei e loc bun, e loc ferit, orice-ai pune rodește, orice-ai face e frumos. Asta vine așa din duhu strămoșilor.*”

Drept o antiteză am putea accentua faptul că pentru omul contemporan, obișnuit mai mult cu o viață abstractă, dezrădăcinată, este greu de înțeles bogăția de semnificații pe care o avea pentru țăran casa părintească. „*Casa părintească înseamna pentru țăranul român tradiție vie, însemna lege, însemna rudenie, care uneori e de natură spirituală, însemna cuib de lumină, iradiere de binefaceri ale unor date venite din adâncimi necunoscute, dar care acționează puternic*”, figura 1, [1].

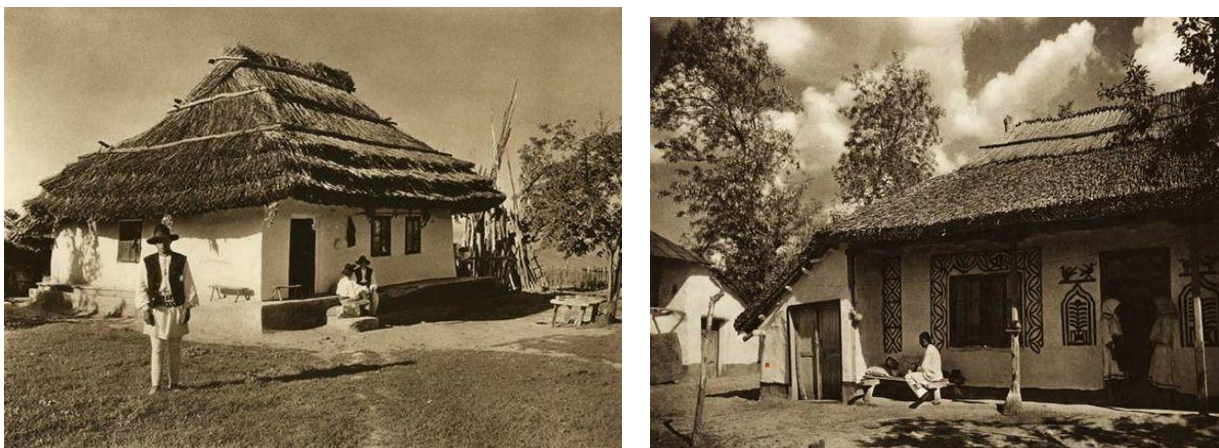


Figura 1. Locuințe țăărănești

Valoarea spirituală și socială pe care țăranul român o conferă casei era una foarte puternică, pentru el, casa era strâns legată de familie și de tradiție. Nu se percepea conceperea întemeierii unei familii fără ridicarea unei gospodării, la rândul său țăranul nu se simțea împlinit și mulțumit, o situație cu totul diferită de cea din viața contemporană a urbei.

Spațiile din locuința tradițională erau organizate în jurul unui centru de interes cu zonele: locul de luat masa, locul de reunire a familiei, iar apoi urmând să se dezvolte încăperile în jurul acestui punct central. Stilul tradițional românesc poartă o încărcătură puternică axată pe simbolismul ornamental al texturilor și țesăturilor, covorului, prosopului, al mobilierului incrustat ș.a., reprezintă un stil sustenabil din punct de vedere al folosirii corecte a resurselor. Structura spațială a locuinței tradiționale s-a perfecționat cu scurgerea timpului, a ierarhiei și dezvoltării sociale. Inițial acestea erau monocelulare, după care, în decursul timpului s-au dezvoltat formându-se în anexe în jurul camerei centrale și anume zonei de luat masa, iar mai apoi transformându-se în case bicamerale, tricamerale și multicamerale [7, 11, 12, 13].



Figura 2. Complexitatea texturilor în locuințe țăărănești

Textilele ocupă un loc important în decorarea casei tradiționale, țesute de gosodina casei și vopsite cu pigmenți naturali. Cert este faptul că la moment simbolurile în stilul tradițional românesc, fie cele cusute, pictate sau cioplite în lemn, sunt preluate nu doar cu rol estetic, care liber se pot împleti cu cele moderne, într-un rezultat de excepție, astfel modelul de pe ștergarul brodat sau de pe covorul țesut de pe perete își poate găsi perfect locul în interioarele moderne.

Reabilitarea portului național, prin reconstruire și readucerea acestui accesoriu vestimentar pe piață. Cunoscută sub numele de "ie", cămașa brodată cu mâneci este un tip de îmbrăcăminte, plină de semnificații și istorie se presupune că a fost purtată pentru prima dată de poporul Cucuteni-Tripolie. Desenele și broderiile, realizate în benzi ornamentale, ce caută un echilibru perfect, reprezintă simboluri magice care, cusute cu precizie, aveau rolul de a-i proteja pe cei, ce purtau cămașa, de spirite rele, vrăji și ghinion. Fabricată din in, cânepă, bumbac, brodată strict manual, în timp, ia a fascinat pictori, fotografi, designeri și personaje în toate părțile lumii. Astfel, pictorul francez Henri Matisse, a pictat lucrarea "*La blouse roumaine*" în 1940, inspirat de colecția de ii, primită de la pictorul român Theodor Palladi, figura 2, 3, 4 [5, 6, 7, 8].



Figura 3. Portul național – ii, covoare și război de țesut



Figura 4. Schițe La Blouse Roumaine, La blouse roumaine de Henri Matisse

Fetele moșteneau de la bunici și mame nu numai tehnica de artă populară, ci și rugăciunile, care urmau a fi spuse în mod obligatoriu, înainte de a începe toarcerea lânii, de a țese sau a broda. Ia, reaprează mai multe etape de lucru, de la țesătura în sine până la broderiile complicate pe piept și pe mâneci, este realizată în întregime manual, și designul nu s-a schimbat de sute de ani. Această port popular, purtat la sărbători, a însoțit omul la toate evenimentele fundamentale ale vieții sale, de la naștere până la moarte. Este o emblemă a recunoașterii, un semn al identității etnice, un document cu valoare istorică și artistică indiscutabilă, figura 4 [14, 15].

Mobilierul era realizat prin cioplire, care pare nefinisat și rudimentar, joacă un rol important și reprezentativ în interiorul unei încăperi, cu rolul funcțional cât și decorativ, ce denotă stilul de apartenență.

Cele mai semnificative piese de mobilier al stilului traditional sunt lavițele, patul țărănesc ce de obicei era amplasat opus vatrei, mesele și scaunele cu dimensiuni variate, polițele, blidarele, precum și lada pentru zestre. Acestea erau în general confecționate din lemn masiv, pictate și sculptate, dar se lăsa la vedere și structura esenței lemnoase. Spre exemplu, scaunele realizate prin retezarea trunchiului unui arbore, brațele și picioarele din ramuri crescute arcuit. În casele tradiționale, locul cel mai important din punct de vedere decorative era colțul în care era așezat patul, datorită țesăturilor, combinarea și gruparea lor, și nu neapărat a însuși patului, un covor țesut pe perete cu ornamente compexe, cu rolul de izolare termică, se așternea o cuvertură țesută și perne așezate una peste alta, o plina bogăție, figura 5, [2, 3].



Figura 5. Interioare completate cu mobile tradițional

Interiorul contemporan, este reprezentativ prin forme mai minimaliste, ușoare, funcționale, fiind mai comod și liniștit pentru omul contemporan. Spații care pot fi ușor transformate într-o locuință la fel de liniștită și funcțională prin adăugarea valorilor stilisticii naționale, prin creativitate pentru a nu pierde legătura spirituală și expresivitatea stilistică [7, 8, 11].

Pentru a oferi un aer tradițional în interioarele contemporane, drept soluție reprezintă jocul cu elementele ornamentale ale stilisticii naționale pe tapițeria mobilierului, spre exemplu elementele covorului de lână stilizate cu linii contemporane, aspect care conferă multă căldură interiorului. Aceste combinații pot fi făcute și drept desen pentru gresia din bucătărie sau pentru pardoseli, la fel aceste îmbinări pot fi folosite pe suprafețe lemnoase, pentru spații sociale sau particulare. Proiectul „Dare to rug” din România a experimentat și a ajuns la unele modele foarte reușite pentru realizarea acestor idei, figura 6, [2, 3].



Figura 6. Mobilier contemporan tradițional românesc

Armonizarea mobilierului cu interiorul cât și comoditatea acestuia este vital pentru interioarele contemporane. În ziua de azi funcționalitatea joacă un rol foarte important, însă acum am putea adăuga și culoare, formă, dinamică.

Fie că folosim plasticul sau lemnul ideea și spiritual tradițional al mobilierului nu dispăre. Inițial, mobilierul tradițional era realizat manual, cioplit și puțin șlefuit, reflectând naturalitatea, cu ajutorul tehnicilor moderne se realizează mobilier mai fin, funcțional, care îmbină ambele spirite. Blidarele, rafturile și colțarele jucau un rol important în casa strămoșilor.

La fel, acestea pot fi aduse în interiorul contemporan, fiind asociate ca mobilier, îndeplinând aceeași funcție străveche cât și cea decorativă.

Bucătăria joacă un rol semnificativ în viața omului, fiind una dinamică și funcțională. Se poate realiza un joc de elemente și o îmbinare frumoasă de stil, folosind mobilierul pur contemporan și ornamente tradiționale pe perete, sau pardoseală sau bărne de lemn cu rol decorative pe tavan, obiecte ceramice cu rol decorative. Sau s-ar putea folosi un mobilier mai brutal și nefinisat cu o îmbinare de sticlă, calmând formele acestuia, figura 7, [10, 11, 14].



Figura 7. Valorificarea elementelor stilistice în interioarele contemporane

Orice încăpere de interior poate fi modelată creativ, aplicând valorile spirituale ale neamului, parte a patrimoniului național, care promovează valorile neamului român, cere ne reprezintă ca entitate, rol și responsabilitate a designerilor de interior.

Bibliografie:

1. Dumitru Micu, *Sensul etic al operei lui Sadoveanu*, 1955;
2. Liviu Stoica, *Arhitectura locuinței*, București 2012, ISBN 978-973-0-13583-1;
3. Achiței, Gheorghe, *Frumosul dincolo de Artă*, Editura Meridiane, 1988, București, 2000;
4. Constantin, Paul - *Industrial Design, arta formelor utile*, Editura Meridiane, București 1973;
5. McDermott, Catherine - *Essential Design*, Bloomsbury Publishing, Londra 1992;
6. Ноэл Райли, *Элементы дизайна, Развитие дизайна и элементов стиля от ренессанса до постмодернизма*, Москва, Издательство Магма, 2004, 544 с., ISBN 5-93428006-6;
7. Кришталева Л. Г., *Стили интерьера: от классики до авангарда*, Москва, Издательство Ниола 21-й век, 2005, 96 с., ISBN 5-322-00020-8;
8. Nicolae Dunăre, *Ornamentica tradițională comparată*, Editura Meridiane, București, 1979, p. 328;
9. Neacsu I., *Educația estetică. Curs de pedagogie*, București, 1988;
10. Pascadi I., *Idealul și valoarea estetică*, București, 1966;
11. Ernst Bernea, *Spațiu, timp și cauzalitate la poporul roman*, Editura Humanitas, București, 1997;
12. Constantin Noica, *Pagini despre sufletul românesc, ediția a II-a*, Editura Humanitas, București, 2000;
13. Alina Gașler, *Întemeierea unei gospodării țărănești tradiționale*, în revista Satul, anul III, nr 8, februarie - aprilie, 2011;
14. www.Pinterest.com, văzut pe 10.03.2019;
15. www.adelaparvu.com, văzut pe 10.03.2019.