

INOVAȚIILE PLASTICE ÎN PICTURA FIGURATIVĂ MOLDOVENEASCĂ DE LA ÎNCEPUTUL ANILOR '70 (1970-75)

Liliana PLATON

Universitatea Tehnică a Moldovei

Abstract: *The given article reflects the evolutionary changes of the Moldovan figurative painting in the first half of the 1970s. Since that period the figurative painting has tended to overrun the previous plastic and semantic possibilities initiating a cosmopolitan approach of the universal pictorial image. The plastic formula of the Moldovan figurative painting implements new structural and constructive concepts, which tend towards a superficiality of the decorative shapes, being concerned with the structural and textural combinations and associations. In some works, it compresses the figurative form to a rigid, geometric and monumentalized structure, describing a constructive-architectural approach, while in others it strengthens the plasticity of soft lines and the grace of nonconstructive specific characters, of a fantastic expression, describing a conventional-exceptional approach.*

Key words: *figurative, procedure, composition, structure, monofigurativ.*

Introducere

Începând cu 1970, figurativul din pictura moldovenească tinde spre o depășire a posibilităților plastice și semantice anterioare, inițiind o abordare cosmopolită de factură universală a imaginii picturale. Formula plastică a figurativului din pictura moldovenească implementează în această perioadă noi concepte structural-constructive. Acestea tind spre o superficializare decorativă a formelor, prin de combinații și asocieri factual-texturale neordinare. În același timp și conținutul semantic aduce un mesaj constatativ al realității contemporane, valorilor vieții și conștiinței partitice. Procedul capătă similitudini cu inovațiile plastice din pictura țărilor limitrofe, interesată de „preluarea avangardelor” europene [1, p. 96], sau de înlocuirea treptată a categoriei „adevărului artistic”, cu cea a „convenționalului”, prin soluții plastice intens geometrizzate și decorativizate [2, p. 105]. Caracterul plastic al reprezentării figurative din anii '70, manifestă o sporire a căutărilor plastice austere, imițate la începutul anilor '60 și o combinare experimentală a acestora. Soluțiile plastice tind să aducă o nouă abordare a subiectelor și o nouă expresie a realității vieții.

Conform strategiilor oficiale creația artistică este în continuare îndrumată în spiritul manierei realist-socialiste, propunându-se abordarea subiectelor prestabilite anterior: „Progresul industriei și economiei socialiste”; „Știință și cultură”; „Imaginea transformată a patriei noastre”; „Modul sovietic de viață și timpul liber al oamenilor muncii”; „Cultura fizică și sportul în arta plastică”; „Armata sovietică veghind pacea”; „Lupta pentru pace în toată lumea” [2, p. 30-45]. Însă, prin viziunea creativ-progresivă a artiștilor, pictura figurativă moldovenească reușește să mențină tendința consecventă a evoluției moderne, găsind unele compromisuri în interpretarea subiectelor propuse. Astfel, temele sugerate sunt ușor adaptate la compartimentele tematice practicate în anii precedenți (1966-70) „militar-patriotice” și „epico-baladice”, adăugând un interes sporit pentru reprezentarea „cotidianului”. Procedul capătă similitudini cu inovațiile experimentale din pictura țărilor limitrofe, prin „preluarea avangardelor” europene [1, p. 96], sau prin înlocuirea treptată a „adevărului artistic”, cu „convenționalul”, prin soluții schematice intens geometrizzate și decorativizate [2, p. 105].

Prin formă figurativul descrie două moduri de abordare plastică, ambele interesate de decorativism superficial, schematism și convenționalism, diferențiate prin modelaj și caracter plastic. În unele lucrări acesta consolidează imaginea formei figurative într-o structură rigidă intens geometrizzata și monumentalizată, determinată ca abordare constructiv-arhitecturală. În altele, valorizează plastica liniilor moi și grațiozitatea factorilor nonconstructiv-schematice, caligrafiate până la o reliefare, fantastică, determinată ca abordare convențional-exceptională.

Abordarea constructiv-arhitecturală a formei

În aria lucrărilor interesate de abordarea constructiv-arhitectonică, formula plastică adaptează particularitățile fiziologice a figurilor, la unele asocieri textural-facturale, inspirate din materialismul industrial, cum ar fi piatra, metalul sau argila. Astfel în tabloul „Jurământ la altitudinea Lomachin” (1970) (Fig.1) de Nichita Bahcevan (1919-1996) constructivitatea-arhitectonică, închiagă reprezentarea figurativă într-o structură plastică monumentală extrem de rigidă, asociată unui bloc monolit de piatră, cioplit aspru, care sugerează scenei figurative o expresie festivă, solemnă și eroică. Printr-un chip metalizat se exprimă figurativul

din tabloul „Răscoala de la Tatarbuniar” (1972) de Ion Stepanov (1935), suscitând o expresie dramatică și enegetico-dinamică, ce sincronizează mișcarea ritmică a figurilor. La o textură decorativ-artizanală ușor adaptată calităților ceramicii tradiționale, recurge formula plastică a figurativului din lucrarea „Printre consăteni” (1970) de Sergiu Cuciuc (1940), asociind armonios geometrizarea formelor cu tipizarea bucolico-etnografică a imaginii.



Fig. 1. Nichita Bahcevan, „Jurământ la altitudinea Lomachin” 1970, u/p., 146x142 cm., MNAM.

Fig. 2. Vieru Igor, „Schimbul de noapte”, 1971, u/p., 114x114 cm., MNAM.

Fig. 3. Iancu Damian, „De la muncă”, 1972, u/p., 113x138 cm., MNAM.

Fig. 4. Vieru Igor, „Griji de primăvară”, 1975, u/p., colecție particulară.

Implementările plastice structural-arhitectonice, aduc figurativului un caracter concis și bine determinat, care se asociază cu spiritul „rațional” al societății contemporane. Acesta se profilează semnificativ în imaginea figurativă a tabloului „Schimbul de noapte” (1971) (Fig. 2.) de Igor Vieru (1923-1988), limitată intenționat la gesturi și configurări extrem de simple adaptate la forme geometrice. Datele afective lirico-romantice a figurilor, rămân la un nivel secundar față de monologul spiritului rațional, sonorizat prin laconismul soluțiilor plastice.

Intenții similare manifestă și soluționarea aspră, geometrizară și intens decorativizată a imaginii figurative din tabloul „De la muncă” (1972) (Fig. 3.) de Damian Iancu (1932). Abordarea plastică transformă secvența reală la o configurare schematică, dedusă din raporturi de pete și culori aranjate ritmico-dinamic. Aceste soluții reproduc percepția senzorială a motivului real, aducând o amplificare a spiritualității lirico-romantice și a convingerilor raționale ale societății. Datele afecriv-raționale sunt sesizate plastic prin: simfonia grafismului liniar, combinațiile analogice de forme, contrastul de dimensiuni și culori, ordonarea ritmică, robustețea și strictețea pozițiilor figurative. Combinațiile plastice oferă imaginii figurative o dramaturgie ușor teatralizată ce îmbină suav și unele note ale abordării convențional-excepționale.

Prin formula structurării constructiv-arhitecturale, se manifestă imaginea figurativă a tablourilor „Griji de primăvară” (1975) (Fig. 4) și „Mărțișor” (1975) (Fig. 5) de I. Vieru, optând la o configurare simbolico-metaforică a chipurilor umane. În prima lucrare menționată (Fig. 8), artistul asumă imaginilor figurative toată responsabilitatea de gestiune a dramaturgiei plastice, acționând prin gesturi și poziționări pline se semnificație semantică. Soluțiile plastice extrem de laconizare și generalizate, rezultă dintr-o analiză complexă a esențelor caracteristice a formei, selectând și romovând astfel doar datele de importanță majoră în recepționarea chipului caracteristic. În urma acestora succinta reprezentare figurativă asigură totalmente sfera descriptiv-narativă a motivului, trezind în imaginația privitorului asociația unei „imagini derivate” din amintiri și imaginații [3, p.6]. Abordarea constructiv-arhitecturală a formelor figurative, favorizează în acest caz, pronunțarea tipologiei naționale cu esențele valorice ale caracterului și afecțiunii moral-spirituale.

Tendențele abordării constructiv-arhitectonice a formei, capătă o rezonanță importantă și în creația Valentinei Zazerscaia (1927), prin tablourile: „Zile severe” (1973), „Ostașul-eliberator” (1974) sau „Echipa de fete komsomoliste” (1974). În „Echipa de fete komsomoliste” (Fig. 6), artista demonstrează un interes pentru „autoexprimarea excepțională” și „gândirea arhitectului-analist”, concentrate pe crearea chipului imagistic de factură universală [4, p. 14]. Acesta este creat dintr-o combinație de forme constructiv-voluminoase și plate, asociate datelor apriorice a fiziologiei figurative și a motivului cotidian, ordonate după principii compoziționale. Prin această lucrarea artista demonstrează că: „...structura plastică complexă, devine un scop în sine cu un rol pur estetic” [5, p. 97]. Caracterul plastic reliefează calitățile psiho-emoționale cu atitudinea rațional-spirituală a figurilor, iar calitatea coloristică în deosebi a vestimentației albe, sugerează semnificativ-simbolic puritatea, inocența, eleganța și grațiozitatea figurilor.



Fig. 5. Vieru Igor, „Mărțișor”, 1975, u/p., 100,6x103,3 cm., MNAM.

Fig.6 Vilhemina Zazerscaia, „Echipa de fete comsomoliste”, 1974, u/p., 180x140 cm.,MNAM

Fig. 7. Rusu-Ciobanu Valentina, „Copii și sportul”, 1971, u/p., 247x160 cm., MNAM.

Fig. 8. Rusu-Ciobanu Valentina, „Glie și oameni”, 1975, u/p., 130x185 cm., MNAM.

Abordarea convențional-excepțională formei

În aria lucrărilor interesate de abordarea convențional-excepțională a formei plastice, se încadrează perfect tablourile din creația Valentina Russu-Ciobanu (1920), care tind prin modelajul suprarealist și plastica liniară extrem de flexibilă la un caracter mistico-fantastic. Imaginea figurativă din lucrarea „Copii și sportul” (1971), (Fig.7) creată după ideea tematică „Cultura fizică și sportul în arta plastică”, recurge la o caligrafie exagerat de sinuoasă ce imită hiperrealist datele obiective [6, p. 35]. Neoobiectivizmul este subtil combinat cu fantasticul, astfel încât crează o imagine artistică, derivată din imaginea motivului real. Combinația procedeelor plastice se manifestă într-un mod unic ce excelează spre calități excepționale, nordinare sau fabuloase. Prin aceeași abordare plastică se manifestă și imaginea figurativă din tabloul „Glie și oameni” (1975) (Fig. 8) de V. Russu-Ciobanu, ce pornește inițial de la ideea tematică a „progresului muncii socialiste”. Însă prin complexitatea interpretării plastice lucrarea tinde să imprime în conținutul său un mesaj moralizator cu o expresie de fabulă: Prin insistența de reprezentarea hiperrealistă, artista sugerează o imagine ilustrativ-onirică, plină de misticism și ambiguitate. Aceste calități se resimt puternic în fondalul iluzionist din spatele celor trei figuri centrale îmbrăcate în alb, ce se izolează plastic-coloristic de restul anturajului, manifestând gesturi teatrale superficiale pline de o eleganță și grațiozitate iconografică. Acestea sporesc trădarea unei expresii polivalente a motivului prin care se sugerează o expresie parodică, percepută ca o critică socială a comunității din acele timpuri.

La o interpretare „excepțională” a frumuseții ambiței sociale tinde imaginea figurativă din tabloul „Noapte de iulie” (1971) (Fig. 9.) de I. Vieru. Scena figurativă este surprinsă într-o redare atașată de neoobiectivizmul real, dar idealizat până la o expresie sublimă, alimentată din feeria excepțională a plasticii liniare, a arabescului și a contrastelor cromatice, care incită sesizabilitatea spiritual-afectivă a figurilor.

În cadrul altor lucrări exprimarea „excepțională” a imaginii figurative, provine din intenția de „aprofundare a conținutului imaginaro-constitutiv” și „internaționalizarea acestuia” [7, p. 107], prin decorativismul schematic, care reduce datele adecvate ale realității la esențe simbolice sau metaforice.

Aciastă strategie capătă un caracter experimental în imaginea figurativă din tabloul „Sportivi sovietici în Italia” (1971) (Fig. 10) de Mihai Grecu (1916-1988), refuzând total descrierea adecvată a realității spațiale, unde „forma obiectului poate fi pe alocuri evidențiată volumetric, iar pe alocuri poate să dispară completamente” [3, p.6], în favoarea creării unor sugestii semnificative ce completează ideea subiectului. Artistul dispune scena figurilor printr-o imagine derivată din arealul iluzionist sau imaginar, suscitând prin aceasta o simbioză între contemporanietate, valorile culturii antice, istoriei artei, filosofiei și modelelor clasice ale frumuseții corporale. Organizate structurat într-un ritm de forme verticale, figurile atleților se izolează sau detașază de la ambianța spațială, rămânând doar un pretext formal care antrenează conceptul ideatic.

În cadrul abordării plastice excepționale a formei se încadrează și unele compoziții monofigurative, dispuse la diverse concepte stilistice asociate caracterului tipologic al portretizațiilor. Astfel în portretul „Mariei Bieșu” (1971) (Fig. 11) de V. Zazerscaia, se crează o simbioză plastică din imaginea scenică a artistei (remarcată prin rolul „Cio-Cio-San”) și cultura japoneză, implicate într-un spectacol decorativ, aluziv la calități sau valori „excepționale”. Formula plastică dispune „într-o tratare cam unilaterală universul artistico-psihologic” [4, p. 15] al figurii, sugerând o „reținere” a calităților personal-afective [7, p. 108] și o superficializare a acestora, în favoarea sublinierii profilului scenic reconoscibil publicului larg.

O imagine reprezentativă a creației și creatorului se exprimă prin abordarea plastică a compoziției monofigurative „Compozitorului Eugen Doga” (1972) (Fig. 12) de Gheorghe Jancov (1921-1984). În această lucrare se combină armonios cele două maniere plastice constructiv-arhitecturale și convențional-excepțională,

asamblând în rezoluția plastică esențele caracteristice ale personajului. Artistul recurge la combinații de forme și culori iluzionist-fantastice, care parafrazează sau iluzionează imaginea derivată a profilului personal și profesional al artistului.

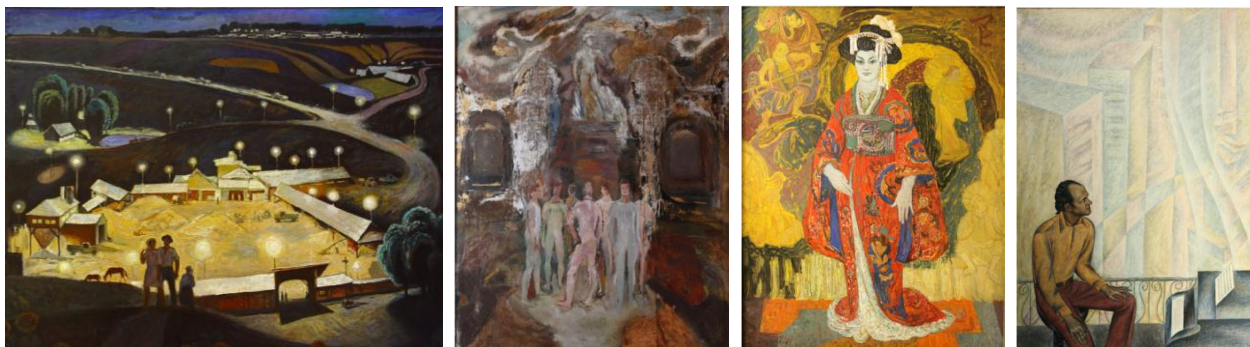


Fig. 9. Vieru Igor, „Noapte de iulie”, 1971, u/p., 161x201 cm., MNAM

Fig. 10. Grecu Mihai, „Sportivi sovietici în Italia”, 1971, u/p., 150x125 cm., MNAM.

Fig. 11. Zazerskaia Vilhelmina, „Maria Bieșu”, 1971, u/p., 210x153 cm., MNAM

Fig. 12. Jancov Gheorghe, „Compozitorul Eugen Doga”, 1972, u/p., 130x100 cm., MNAM.

În acest compartiment se înscriu tablourile: „Fată în roșu” (1975), „Vlad Druc” (1974-1975) de V. Russu-Ciobanu, „Portretul unei doamne bătrâne” (1975) de Ada Zevin, „Actorii” (1975) de Dumitru Peicev ș.a., prin care maniera plastică intenționează să „scoată” caracterul noerdinar al figurii din cardanul tabloului. Inovațiile plastice sunt antrenate în scopul sugerării expansiunii creative și tendinței artistice de depășire a normelor anterioare de reprezentare plastică a figurativului.

Concluzii

Sub aspect general căutările plastice a figurativului în prima jumătate a anilor `70, apelează la multiple combinații și soluții experimentale prin care se configurează un chip laconic și concis al caracterului figurativ. Plastica formelor tinde la generalizare și stilizare a imaginii, astfel încât să scoată în vizor esența caracteristică a figurilor, reprezentativă timpului și spațiului de existență. În cadrul acestei etape forma plastică este interesată de: structurarea constructivist-arhitectonică a formei; modelaj „convențional-excepțional”; combinare experimentală a diverselor caractere formale, facturi sau texturi plastice; sugerarea caracterului prin replici semnificative metaforico-simbolice; redarea imaginii figurative prin soluții austere generalizate.

Bibliografie:

1. Cârneli M. *Artele plastice în România 1945-1989*. București: Polirom, 2013. 211 p.;
2. Rocaciuc V. *Artele plastice din Republica Moldova în contextul sociocultural al anilor 1940-2000*. Chișinău: Atelier, 2011;
3. Spânu C. Problema realizării imaginilor derivate în pictura moldovenească a anilor 60-80. În ziarul *Literatura și Arta* nr.13. Chișinău, 1993. p.6.;
4. Гольцов Д. В. Зазерская. Монография-альбум. Кишинэу: Литература артистикэ, 1982. 34 п. + 43 ил.