

# COMPOZIȚIA ÎN FOTOGRAFIE

Lector asistent Epurean Vladimir, lector universitar Cebanița Ilie

Universitatea Tehnică a Moldovei

**Abstract:** Image perception is done analytically by the gradual accumulation of presented information. Through composition, we mean placing informations (picture elements) in the frame so as to be perceived unified in a certain sequence, which would help to achieve a harmonious framing. The role of composition is to draw attention to the image - create a mood, a feeling, to enrich the image with meaning. For keeping horizontality and verticality of the frame, image elements should be distributed on its surface according to certain rules keep such the image representation of the interior balance.

**Cuvinte cheie:** Compoziție, echilibru, expresie, perspectivă, imagine, reguli.

Fotografiile apreciate sunt cele care atrag atenția privitorilor prin ceea ce comunica acestora, construirea unei scenă cu accentul principal, pentru a simula forma de obiecte cu lumină și umbre, punerea accentului pe factură, pentru a identifica punctele forte și caracteristicile ei, presupun cunostință, competență și experiență din partea fotografului. Aceste elemente alese și plasate în cadru precum și modul în care acestea interacționează pentru a obține o imagine frumoasă, care va transmite cu succes atmosfera unică predominantă, poartă numele de compoziție.

Percepția imaginii se face analitic, prin acumularea progresivă a informațiilor prezentate. Prin compoziție, înțelegem așezarea informațiilor (elementelor de imagine) în cadru, astfel încât să fie percepute unitar, într-o anumită succesiune, care ar ajuta la obținerea unei încadrări armonioase.

Rolul compoziției este de a atrage atenția asupra imaginii - să creeze o stare, un sentiment, să îmbogățească imaginea cu semnificații. Primul element care trebuie ales, va fi mărimea cadrului (prin alegerea punctului de stație și a distanței focale). Mărimea cadrului (planul imaginii) va clarifica poziția autorului față de subiect, iar dispunerea elementelor de imagine în cadru va crea traseul după care privitorul va recepta mesajul, în ritmul și tensiunea impuse de autor.

Ținând cont de scopul final, acela de a obține reacția emoțională și rezonanța afectivă a privitorului, putem stabili ca mesajul pe care îl transmitem numai prin imagini trebuie să îndeplinească anumite condiții, care însumate duc la acceptarea lui de către privitor cu convingere în lipsa unor posibilități reale de verificare. Ca exemplu (fig.1.), care conține imagini ale interioarelor unor apartamente și decorul acestora, care dorim să fie receptată de privitor.



**Fig.1.** Imagini ale interioarelor unor apartamente.

De fapt, am dori ca privitorul să manifeste următoarele dispoziții față de cele văzute: dorința de a recepta mesajul, închipuirea, care-i permite să conceapă faptul că desenul, poate reprezenta o locuință și poate fi investit cu atributele autenticității și plauzibilității, indiferent dacă reflectă sau nu realitatea, transpunerea care să-i permită să recepteze această formă, care poate se deosebi de viziunea proprie de reprezentare a unei locuințe, conformarea, care va consta în acceptarea acestei propuneri de reprezentare, subordonarea care va reprezenta disponibilitatea de a încerca receptarea întregului mesaj, înainte de a-și manifesta spiritul critic. Numai în condițiile în care privitorul va prezenta aceste disponibilități, vom putea să-i transmitem mesajul nostru.

Rezultă că, pentru păstrarea orizontalității și verticalității cadrului, elementele imaginii trebuie distribuite pe suprafața acestuia după anumite reguli păstrând astfel echilibrul reprezentării imaginii de interior. Există doar unele recomandări care, aplicate cu talent, realizează o fotografie plăcută.

Pentru o compoziție reușită se ține cont de organizarea în plan a imaginii (centrul de interes și semnificația imaginii), formele, suprafețele, linii și punctele forte ale cadrului, organizarea în adâncime a imaginii (prim-planul, planul de mijloc, ultimul plan), echilibrul, lumina, volumele, texturile, contrastul, culoarea și nu în ultimul rând, perspectiva.

Receptarea mesajelor de către privitori depinde însă și de educația vizuală a acestora; de aceea, deseori, aceeași fotografie primește critici dintre cele mai variate.

De asemenea compoziția presupune și anumite reguli care odată respectate vom obține imagini fotografice foarte reușite din punct de vedere calitativ:

**1. Regula treimilor** (rule of thirds) este una dintre cele mai cunoscute reguli de compoziție foto. Plasarea subiectului în centru fotografiei nu este, de multe ori, o idee bună. Un subiect central nu este foarte atrăgător pentru privitor și creează o atmosferă statică. Pentru a capta atenția și pentru o compoziție dinamică este recomandat să respectăm regula treimilor.

Cadrul se împarte în trei zone egale (fig.2.), atât pe verticală cât și pe orizontală. Liniile imaginare care împarte cadrul în treimi se numesc linii de forță.



**Fig.2.** Regula treimilor în compoziția fotografică.

Pentru o compoziție bine echilibrată, subiectul principal al fotografiei se plasează pe una dintre liniile de forță sau la punctul de intersecție dintre acestea.

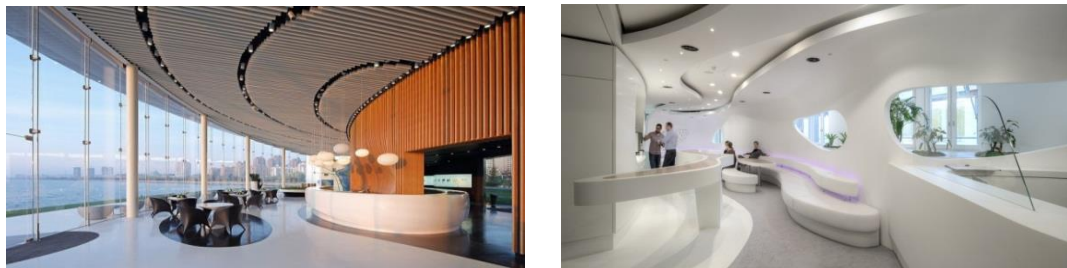
**2. Elemente de compensare (balancing elements)** - Plasarea subiectului principal în cadru, ținând cont de regula treimilor, creează o fotografie mai interesantă, dar cu toate acestea se poate lăsa un gol în scenă, care poate face ca fotografia finală să fie „goala”(fig.3.). Astfel, trebuie să echilibrăm „greutatea” subiectului principal cu un alt obiect, inclusiv, de o importanță mai redusă pentru a umple spațiul în cadru.



**Fig. 3.** Elemente de compensare în compoziția fotografică.

**3. Linii conducătoare în cadru (leading lines) perspectiva** - Într-o fotografie există un subiect pe care autorul dorește să-l promoveze ca principal. Pentru a atrage atenția privitorului spre subiect, sunt posibile numeroase metode. Una dintre aceste metode este utilizarea liniilor conducătoare în cadru.

O linie conducătoare oferă dinamica cadrului, atrage atenția privitorului, și o conduce către subiectul de interes. Linia conducătoare poate fi un drum, parapet, etc. Liniile orizontale sugerează stabilitate, echilibru, nemișcare sau chiar rigiditate (fig.4).



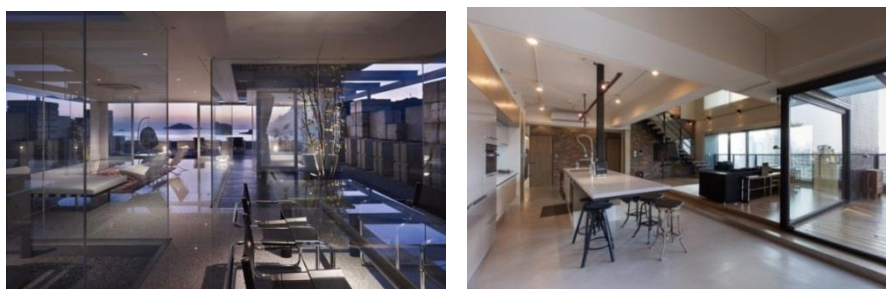
**Fig.4.** Linii conducătoare în cadru. Perspectiva.

Liniile conducătoare curbe sau în forma de S sunt elegante, grațioase, fermecătoare. Ele generează liniște, calm și chiar senzualitate. Perspectiva este una dintre cele mai eficiente metode de a reprezenta profunzimea și distanțele dintr-o imagine.

**4. Punctul de observație (viewpoint)**- Înainte de a fotografia subiectul, se necesită timp pentru a decide, unde (din ce unghi) îl vom fotografia. Punctul de observație (locul din care vom realiza fotografia), are un impact masiv asupra compoziției fotografiei și, ca rezultat poate afecta foarte mult mesajul pe care îl transmite. Decît o fotografiere de la nivelul ochilor, mai degrabă, se ia în considerare fotografierea de undeva de mai sus decît nivelul ochilor, de jos, de la nivelul solului, din lateral, din spate, de la un drum lung din departe, de foarte aproape de subiect.

**5. Fundalul (background)** – Deseori credem că am fotografiat o scenă deosebită, dar în final am văzut că imaginea finală nu are impact, deoarece obiectul principal se amestecă într-un fundal aglomerat. Ochiul uman face o distincție excelentă între diferitele elemente dintr-o scenă, în timp ce un aparat de fotografiat are tendința de a aplatiza prim-planul de fundal, iar acest lucru poate ruina de multe ori o fotografie altfel reușită, se optează pentru un fundal simplu și discret, după care, compune imaginea astfel încât aceasta să nu distragă atenția sau să se abată de la subiect.

**6. Adâncimea (depth)**- Pentru că fotografia este un mediu bidimensional, avem de ales compoziția noastră cu atenție pentru a transmite sentimentul de adâncime, prezent în scena reală. Putem crea efectul de adâncime într-o fotografie incluzînd obiecte în prim-plan, planul de mijloc și de fundal (fig.5).



**Fig.5.** Efectul adâncimii în compoziția fotografică.

O alta tehnică utilă este compoziții care se suprapun, în cazul în care avem în mod deliberat obscure parțial un obiect cu altul. Ochiul uman recunoaște aceste straturi și le separă, creând unei imagini profunzime.

**7. Încadrarea (framing)** - Lumea e plină de obiecte care fac cadre naturale perfecte cum ar fi geamurile, pereții, etc. Prin plasarea acestora în jurul cadrului compoziției, va ajuta la izolarea subiectului principal de lumea exterioară (fig.6.).



**Fig.6.** Încadrarea subiectului principal în cadrul compoziției fotografice.

Rezultatul este o imagine mult mai concentrată, care atrage ochiul în mod natural către principalul punct de interes.

**8. Decuparea (cropping)** - De multe ori o fotografie este lipsită de impact deoarece subiectul principal este atât de mic încât se pierde printre aglomerarea de obiecte din împrejurimile sale. Prin decupare în jurul subiectului principal se elimină "zgomotul" de fond, asigurând atenția privitorului nedivizată și concentrată asupra subiectului principal, (fig.7).



**Fig.7.** Decuparea subiectului principal.

**9. Experimentarea (experimentation)** - Cu începutul erei digitale în fotografie, nu mai avem de ce să ne facem griji cu privire la costurile de procesare și comprimare a fotografiilor. Experimentând cu compoziția fotografiilor, a devenit o reală posibilitate de modificare a tonurilor de culoare și ștergerea obiectelor nedorite mai târziu, absolut cu nici un cost suplimentar. Fotografia digitală ne permite să experimentăm cu diferite compoziții până când o vom obține pe cea perfectă. Din acest motiv, în final, instinctul, experiența și originalitatea fotografului hotărăsc compoziția cea mai potrivită pentru o fotografie.

## Bibliografie

1. ASAFTEI, D. *Primii 10 pași în fotografia digitală*. Editura ISSA, 2010.
2. FEININGER, A. *Fotografii creator*, traducere Eugen Iarovici, Editura Meridiane, București, 1967. 341 p.
3. NEGREA, I. *Lecția de fotografie*. Editura Albatros, București, 1984.
4. МОРОЗОВ, С. *Композиция в фоторепортаже*. Москва, Фотохроника Тасс, 1941.